

図書館要覧

2021

岐阜市立図書館

目 次

1. はじめに	1
2. 岐阜市立図書館の概要	2
(1) 施設概要	2
(2) 組織機構と業務	3
(3) 図書館の運営方針・理念	4
3. 2021(令和3)年度図書館事業	5
4. 本がつなぐひと・まち	6
(1) ぎふライブラリークラブ	6
(2) ぎふまちライブラリー	7
(3) まちライブラリー@メディコス	8
(4) 図書館発! まちづくり	8
(5) 図書館ブランディング事業	9
5. シビックプライド・郷土の魅力	10
(1) シビックプライドライブラリー	10
(2) シビックプライドライブラリー おとなの夜学	11
(3) 川舟型本棚の設置	12
(4) 信長公コーナー	12
(5) 岐阜市ゆかりの文学年表	13
(6) デジタルアーカイブ	13
6. 子どもの育成	14
(1) おはなし会	14
(2) にゃん吉のおはなし会	15
(3) えほんフェスティバル	16
(4) なかよしおはなし会・ぬいぐるみのおとまり会	16
(5) 本de子育てカフェ	17
(6) おはなし派遣ボランティア事業	17
(7) 地域よみきかせボランティア育成講座	18
(8) 長良川大学講座 読み聞かせ教室	19
(9) 夏休み調べもの講座	19
(10) 子ども司書養成講座	20
(11) 子どもラジオ「小さな司書のラジオ局」	20
(12) 「本のお宝帳」達成者の集い	21
(13) F C岐阜との連携	22
(14) 木育事業	22
(15) 絵本といっしょ	23
(16) めざせ直木賞作家! 第7回ぼくのわたしのショートショート発表会	23
(17) YAコーナー	24
(18) 学校連携室	25
(19) 職場体験	27
(20) 共読ワークショップ	28

7. ビジネス支援	29
(1) ビジネス支援相談窓口	29
(2) ビジネス支援セミナー	29
(3) 展 示	30
(4) データベース	30
(5) データベース活用講座	31
8. 多様な企画イベント等の実施	32
(1) 作家と語ろうin岐阜	32
(2) 長良川大学講座（文学講座）	32
(3) 英語多読講座	33
(4) 人権イベント	33
(5) 自分史講座	34
(6) 子ども向け朗読講座	34
(7) みんなの図書館シアター	34
(8) 秋の読書推進トークイベント	35
(9) 図書館ボランティア活動	35
(10) 障がい者支援事業	36
(11) 都市間連携	37
(12) 図書館司書の能力向上（司書研修）	37
(13) 中央館展示リスト	38
9. 分館・図書室	40
(1) 分 館	40
(2) 長良図書室	44
(3) 東部図書室	45
(4) 西部図書室	46
(5) 長森図書室	47
(6) 柳津図書室	48
10. 広報	50
11. ウイズ(with)コロナの取り組み	52
(1) 図書館サービスの対応状況	52
(2) 岐阜市電子図書館	53
(3) 主な感染防止対策	53
(4) 情報発信	53
(5) イベント等	54
12. 統計・データ	55
(1) 資料統計	55
(2) 利用統計	61
(3) その他	66
(4) 市勢及び図書館指数	66
13. 図書館の沿革	67
14. 図書館の条例及び規則等	68
(1) 岐阜市立図書館条例	68
(2) 岐阜市立図書館条例施行規則	70
15. 今後に向けて	74



1. はじめに

新型コロナウイルス感染症対策は長期化し令和3年度も臨時休館を2回行いました。2年度と異なり、完全休館ではなく予約の本のみ貸し出しをし、通常予約件数は5点までのところ、臨時休館中のみ10点まで拡大するという対応をしました。先日市民の方から「メディアコスモスが大好きで子どもと一緒によく来ます。休館中10点予約できて本当にありがたかったです。」というお言葉をいただきました。できることは限られていますが、混沌として不安な生活を送る中でもささやかですが読書の機会を提供できるようお手伝いできたことは励みとなりました。

最近では感染症対策をしっかり行いながら日常生活を過ごすことにも慣れ、本を借りられる方はコロナ前と変わらない、もしくはそれよりも大勢の方がおみえになります。遠方に出かけられないため、身近なところで過ごされているのかもしれませんが。

令和3年5月にはメディアコスモスの前に新庁舎が開庁しました。メディアコスモスと新庁舎の間の広場では、市民や職員の往来やキッチンカーの出店でにぎわう等、まちの中に公園のような風景が自然と溶け込んでいます。中央図書館は「屋根の付いた公園のような図書館」という表現を使っていますが、内外を問わず思い思いに緩やかに過ごすことができる空間は、岐阜市立図書館が目指している滞在型図書館の姿を現しているようです。

今年3月にはメディアコスモス1階にシビックプライドプレイスが開設しています。岐阜の魅力スポットを紹介しオリジナル地図が作成できる「まち歩きステーション」、古地図や市民の皆様から提供していただいた古写真等を表示する「ぎふ歴史ギャラリー」、岐阜市にゆかりのある偉人、文化人、現在活躍している人を紹介する人物カード「岐阜な人」等、岐阜市に住んでいる人が改めて岐阜の魅力に触れて岐阜の良さを再認識してもらう仕組みが満載です。こちらで興味を持った方やもっと知りたいと思われた方は図書館に来ていただくと、郷土資料やシビックプライドライブラリーで豊富な情報に触れることができます。より深く調べてもっと岐阜を好きになる、図書館がそのような場所でもあってほしいと考えています。

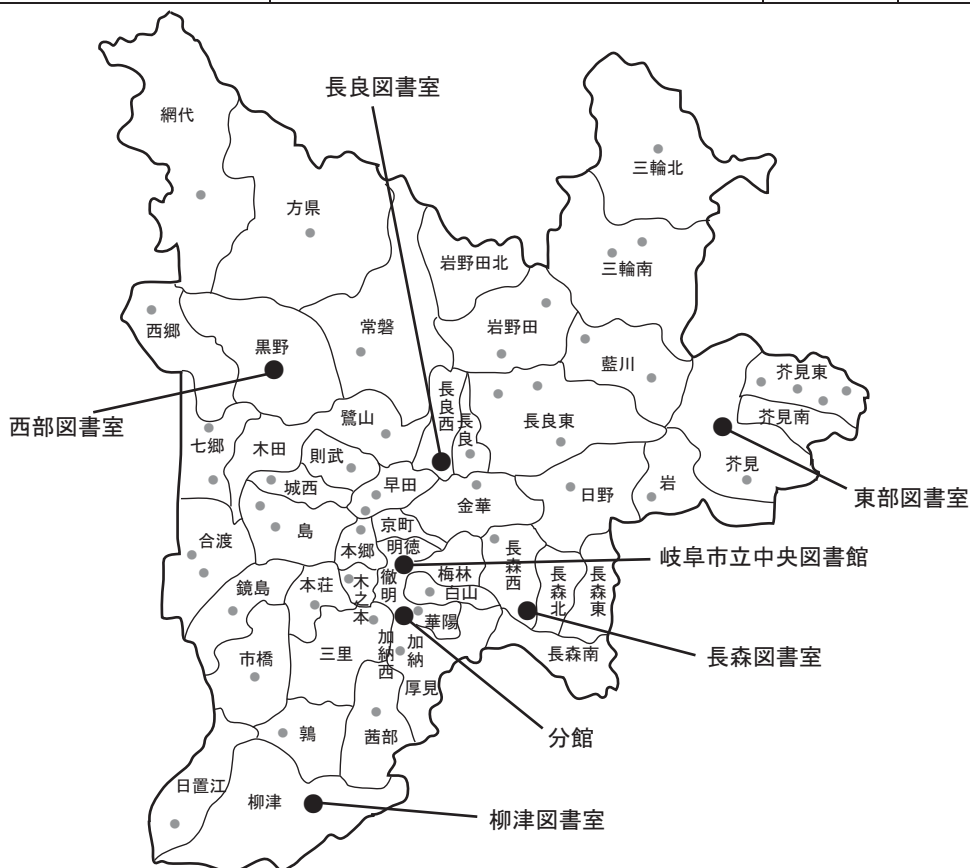
ようやく、図書館もコロナ前の状態に戻ろうとしています。読書はひとりひとりにとって役割は違いますが、様々な課題を解決し、生活や心を豊かにしてくれます。コロナが落ち着いても読書の楽しさや大切さを伝えられるように魅力的な図書館運営に取り組んでまいります。引き続きご支援、ご鞭撻をどうぞよろしくお願いいたします。

岐阜市立図書館
館長 川合裕子

2. 岐阜市立図書館の概要

(1) 施設概要

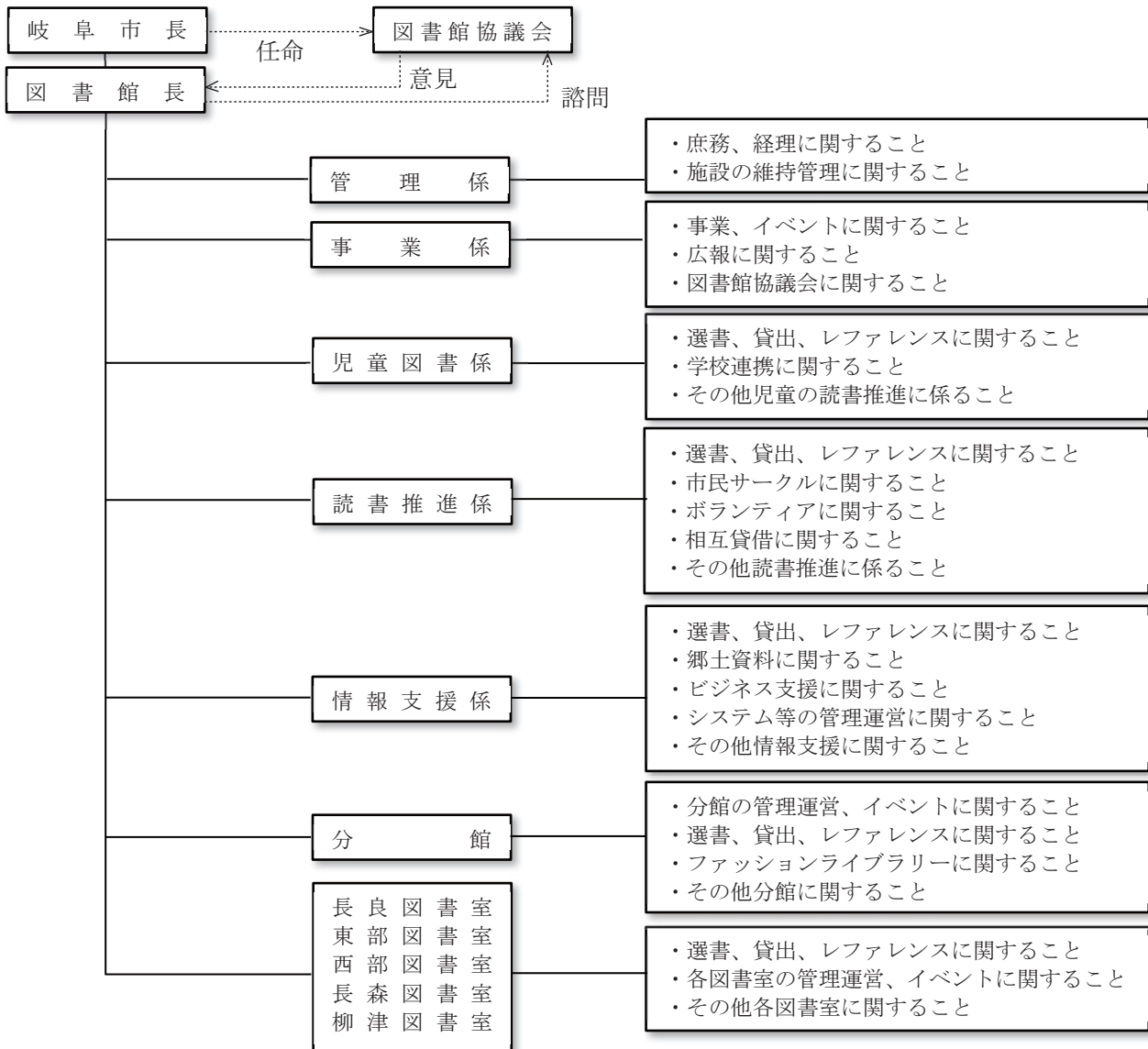
	面積 (㎡)				開館時間	休館日
中央図書館 岐阜市司町40番地5 みんなの森 ぎふメディアコスモス 058-262-2924	占有面積	9210.36	公開書庫	822.84	9:00 ～ 20:00	・最終火曜日 ・12/31～1/3
	開架書架	6845.40	事務室等	843.8		
	閉架書庫	698.30				
分館 岐阜市橋本町1丁目10-23 ハートフルスクエア-G 1階 058-268-1061	占有面積	1131.40	ファッション	91.50	9:00 ～ 21:00	・最終火曜日 ・12/29～1/3
	開架室	827.70	その他	131.70		
	事務室	80.50				
長良図書館 岐阜市万代町2丁目5-1 岐阜市長良西公民館1階 058-233-8170	占有面積	325.00	カウンター	28.24	9:30 ～ 17:00	・月曜日 ・祝日の翌日 ・最終火曜日 ・12/29～1/3
	開架室	215.40	その他	81.36		
	その他	81.36				
東部図書館 岐阜市芥見4丁目80 岐阜市東部コミュニティセンター2階 058-241-2727	占有面積	360.60	カウンター	36.00		
	開架室	300.60	その他	24.00		
	その他	24.00				
西部図書館 岐阜市下鵜飼1丁目105 岐阜市西部コミュニティセンター2階 058-234-1633	占有面積	251.46	カウンター	36.45		
	開架室	194.49	その他	20.52		
	その他	20.52				
長森図書館 岐阜市前一色1丁目2-1 岐阜市長森コミュニティセンター1階 058-240-2702	占有面積	310.70	カウンター	40.50		
	開架室	249.95	その他	20.25		
	その他	20.25				
柳津図書館 岐阜市柳津町宮東1丁目1 岐阜市柳津公民館1階 058-388-2026	占有面積	224.00	図書室	102.50		
	図書室	102.50	学習室	81.00		
	閉架書庫	40.50				



(2) 組織機構と業務

R4.4.1(定数)

	中 央 館						中 央 館 計	分 館	長 良 図 書 室	東 部 図 書 室	西 部 図 書 室	長 森 図 書 室	柳 津 図 書 室	合 計
	総 括	管 理 係	事 業 係	児 童 図 書 係	読 書 推 進 係	情 報 支 援 係								
館 長	1						1							1
事務職員		3	3	3	3	3	15							15
フルタイム 会計年度 任用職員		1		1	2	1	5							5
パートタイム 会計年度 任用職員			3	17	21	14	55	17	2	2	2	2	2	82
計	1	4	6	21	26	18	76	17	2	2	2	2	2	103
うち司書			3	21	26	17	67	17	2	2	2	2	2	94



(3) 図書館の運営方針・理念

①岐阜市立図書館の目指すべき姿

岐阜市立図書館は、中央図書館（複合文化施設ぎふメディアコスモス）を中核として、分館と5図書室で構成されています。

2015年7月18日より、複合文化施設ぎふメディアコスモスの開館を契機に、全館を人と情報面から有機的に結びつけ、地域の特性やニーズにあわせたそれぞれの館らしさを発信し、全体が銀河星団のように輝きを増すようなゆるやかなネットワークにより、利用者ニーズに応える、よりよいサービスの提供に努めています。

②中央図書館の基本的な考え方

市民に寄り添う、身近な「滞在型の図書館」を目指しています。

- ・ここにいることが気持ちいい
- ・ここにずっと居たくなる
- ・何度でも来たくなる

③どのような図書館でありたいのか

次世代型図書館＝屋根のついた公園のような図書館

複合施設としての特性を活かし、様々な世代の人々が出会い、交差する。市民が主体的に参画できる場と機会づくりを多発させ、人に付帯する生活情報を多面的に提供する図書館でありたいと考えます。

④メッセージ

子どもの声は未来の声

私たちの図書館では、本を通じて子どもたちの豊かな未来へとつながる道を応援したいと考えています。就学前のお子さまから、小中学、高校に至るまで、長い子どもたちの育ちを末永く見守る場所でありたいと思うのです。

だから、私たちは館内で小さなお子さまが少しざわざわしていたとしても、微笑ましく親御さんたちといっしょに見守ります。

来館されたみなさまも、どうぞそのような考え方をもった図書館だとご理解いただければ有り難いです。

そして、小さなお子さまのお父さま、お母さまにもお願いします。

ここは公共の場所です。遊び場、運動場ではありませんので、公共の場所でのマナーをお子さまに教えていただく場としてもご活用いただければ幸いです。

みんなでお互い様の気持ちを持ち寄る場所にしていきましょう。

3. 2021(令和3)年度図書館事業

図書館の運営にあたり、岐阜市の魅力を高め様々な課題解決に資するため、以下に分類される事業を大きな柱として実施している。

○事業の5つの柱

本がつながぐひと・まち

本を介して人と人がつながるための事業を重点的に行っている。まちかどに本棚を置く「まちライブラリー」は、2016年にぎふまちライブラリーが発足。2020年にメディアコスモス1階にも本棚「ぶっくらぼ」が登場し200冊以上の本が登録され、多くの人々が利用している。また、メディアコスモス開館6周年イベントでは、ぶっくらぼを外に出し、来場者にまちライブラリーの活動を知ってもらう機会を提供した。あわせて、図書館を愛する市民集団「ぎふライブラリークラブ」によるイベントも多数実施され、市民が主役の図書館となっている。

シビックプライド／郷土の魅力

市政の重点政策の一つであるシビックプライドの醸成に資する事業として、「みんなの図書館 おとなの夜学」は「知らなかった岐阜を知る」講座として開館以来の名物事業となっている。アーカイブにも力を入れており、過去の講座はウェブサイトからすべて動画で見られるほか、過去のおとなの夜学の内容をまとめたブックレットは12種類まで増え、図書館の蔵書にするとともに館内で販売している。

子どもの育成／サードプレイス

子どものサードプレイスとして利用される図書館を目指し、学校図書館の支援をはじめ、子ども司書養成講座など様々な子どもの育成事業を行っている。子ども司書は1～7期生まで120名が誕生。毎月、ラジオ番組に出演するなど活発に活動を継続している。また、開館から毎年開催している「ぼくのわたしのショートショート発表会」は、岐阜県出身の作家・朝井リョウ氏の協力を得て、全国の中高生から作品が集まる看板事業となっている。そのほか、読書体験を共有する共読ワークショップなど共読のモデルづくりを推進している。

ビジネス支援

図書館という誰もが気軽に訪れることのできる場所という利点を生かし、ビジネス支援相談窓口の開設や各種セミナーを開催している。ビジネス支援セミナーでは、創業や起業を支援する内容やSNSやフライヤー、POPなどを使った広報の仕方など、起業前、起業後のニーズに対応した内容で開催している。また、図書館内でビジネスをテーマにした展示を行い、情報提供を行っている。

多様な企画イベント等の実施

市民に親しまれる図書館として読書推進につながる様々な企画イベントを実施している。普段は会えない作家を招いて対談を行う「作家と語ろうin岐阜」や図書館をテーマにして秋の読書週間に合わせたトークイベントなど開催している。そのほか、文学講座や英語多読講座など多様なイベントは多く参加者を集めている。また、「図書館の連携・協力に関する同盟」を締結した神奈川県大和市及び長野県塩尻市とは、同じ「滞在型図書館」を標榜する同盟市として連携を図っている。

次ページより具体的な事業内容について記載する。

<開催日等について>

特に指定がない場合 4月～12月は2021(令和3)年、1月～3月は2022(令和4)年

4. 本がつなぐひと・まち

(1) ぎふライブラリークラブ

○趣 旨

市民に寄り添う、市民ニーズによる図書館運営を実現するため、市民が自主的かつ主体的に図書館関連事業の運営に関わるための活躍の場を提供することを目的に、図書館を愛する市民にて構成される「ぎふライブラリークラブ」を組織し自主事業を行っている。

○内 容

「ぎふライブラリークラブ 定例がやがや企画会議」の場でぎふライブラリークラブ会員等から提案された本に関わる事業を、会員と図書館が協働で行った。

①定例がやがや企画会議

ぎふライブラリークラブ会員の定期会議。現在進行中企画の状況報告、新企画提案、情報交換や企画の相談、また活動に興味を持った人や会員が気楽に顔を出せる場として開催した。

開 催：偶数月の第1土曜日午前10時～正午に開催。

第20回 4/10 第21回 6/5 【中止】 第22回 8/7

第23回 10/2 第24回 12/4 第25回 2/5

コロナ禍の新しい生活様式に合わせ、会場に集まるだけでなくオンライン会議システムも併用して会議を行うようにした。

会員からの企画提案や意見交換のほか、図書館で立案計画中の事業についても意見やアイデアを広く聞いた。令和3年度に提案された新企画は11件。1件は令和4年度に実施。他は運営賛同者が集まらなかったため実施まで至らなかった。

②図書館で音楽を聴きながらみんなで本を読もう

コロナ禍で語り合えないことを逆手に取った、声を発しないことをうたった読書会。言葉を交わすことはできなくとも小説の中に出てくる音楽を聴きながら同じ本を読むことでつながりを感じたい、という意図でライブラリークラブによって企画された。令和3年度は第2回目を開催した。

開 催：11/14 シビックプライドライブラリー

参加者：9人

演 奏：『蜜蜂と遠雷』のピアノ全集（サウンドトラック）から、作中のピアノコンクールで演奏される楽曲をCDで再生。

演奏本：「蜜蜂と遠雷」恩田陸/著

演 目：バッハ 『平均律クラヴィーア曲集 第1巻 第1番 ハ長調 BMV846』

モーツァルト 『ピアノ・ソナタ 第12番 ヘ長調 K.332～ 第1楽章』

バラキレフ 『イスラメイ（東洋風幻想曲）』

ショパン 『バラード 第1番 ト短調 作品23』

シューマン 『ノヴェレッテ 第2番 ニ長調 作品21-2』

ブラームス 『ピアノ・ソナタ 第3番 ヘ短調 作品5』

ドビュッシー 『喜びの島』

イベントには若い方から高齢の方まで参加され、好評であった。メンバー作成のパンフレットには冒頭に企画者からの言葉があったことで、読書会の意義が参加者にも伝わり、会の深みが増したと思われる。参加者はCDの音源を聴きながら作品の世界観を味わい、それぞれのペースで読書と音楽を楽しんだ。読書会終盤では参加者が書いた感想を読み上げる形で共有。イベント後にエントランスにて展示も行った。



③並木道読書会

開催日時	テーマ本	参加者	
第27回 4/17	①medium 霊媒探偵城塚翡翠 ②犬がいた季節	相沢沙呼 伊吹有喜	4人
第28回 7/3	フィフティ・ピープル	チョン・セラシ	3人
第29回 11/7	トークテーマ：朝井リョウ		3人
第30回 12/12	① 三体 ② スナックキズツキ	劉慈欣 益田ミリ	8人
第31回 3/19	コンビニ人間	村田沙耶香	8人

活動開始から5年がたち、読書会では毎回クラブメンバーがファシリテーターをつとめ、和気あいあいとした雰囲気の中、活発な意見交換が行われている。感染症拡大防止のためイベントが中止されることが多い中、開催できた読書会では集まった参加者が生き生きと語り合いを楽しむ様子が見られた。

○今後に向けて

コロナ禍においても対策と工夫をしながら語り合える場所づくり、集う場づくりをしていくことの意義を感じる。メンバーがSNSで読書会の様子を発信するなど新規の参加者を増やすための取り組みも行っている。今後もより多くの人にイベントを認知してもらい、定期的な開催をしていきたい。



(2) ぎふまちライブラリー

○趣 旨

「まちライブラリー」とは病院やお寺やカフェなど、まちかどに本棚をおいてみんなで共有する小さな図書館である。本を媒介にまちの中でコミュニケーションが生まれる試みとして金華地区の商店主らが「ぎふまちライブラリー」を実施している。

○内 容

①マイクロライブラリー

参加者：annon tea house、山本佐太郎商店、長崎屋本店、麩兵、善光寺、maua、かし是、洋菓子店AND LADY、cd shop songs、YAJIMA COFFEE 計10軒

旧岐阜町を中心に件数を増やし10軒となったぎふまちライブラリーでは、それぞれの店主が思い思いの本を設置し、通学路に行く子どもに向けた本や自分の人生に影響を与えた本など様々な本が並べられている。中央図書館展示グローブにて紹介しているほか、「ぎふまちライブラリーMAP」を作成したり各お店のブースを設置するなど、図書館からまちライブラリーへ人が流れていくような工夫に努めている。

②本の語りBar

○内 容

カフェや和菓子屋などを営む、ぎふまちライブラリー店主の企画で、「お茶の時間」や「装飾」、「捨てられない本」など、それぞれ決まったテーマで語り合うイベント。

○今後に向けて

令和3年度は感染症拡大防止のためイベントを実施できなかったが、今後は参加者と連携を取り、活動を行う方法を検討していく。

(3) まちライブラリー@メディコス

○趣 旨

令和2年9月、ぎふライブラリークラブのメンバーの協力を得て運用を開始。登録冊数231冊、貸出累計1213冊。(令和4年3月31日時点)

ぜひ他の人にも読んでほしい、と思う本をみんなで持ち寄り、貸出を行っている。貸出記録ノートに記入することで誰でも気軽に本を借りることができる。本棚には、ぎふライブラリークラブ主催の並木道読書会でテーマとなった小説や、児童書、実用書など様々なジャンルの本が並ぶ。貸出・返却を行うだけでなく、本の提供者からのメッセージや読んだ人のコメントを募集することにより、市民どうしが読書の楽しみを共有する場としての運用を行う。



○今後に向けて

ぎふライブラリークラブと連携を取り、「ぶっくらぼ」の存在をより広く市民に周知し、イベント開催など活動への参加・貸出を促進する方法を模索していく。

(4) 図書館発！まちづくり

○趣 旨

市内で「まちライブラリー」を設置したい人などを対象に講座を実施し、本を通じて人と出会い、本を交換しながら人をつないでいく活動を市民に推進していく。また、市民文庫を中心市街地に設置することにより、図書館に関心のない市民を新たに利用者として取り込むとともに、来館者の周辺地域への回遊を促し、本によるまちづくりを推進する。

○内 容

①ぎふメディアコスモス開館6周年記念イベント

【まちライブラリー@メディコス】

開 催：7/17 ぎふメディアコスモス みんなの広場カオカオ

イベントにあわせ、メディアコスモス1階に常設の「ぶっくらぼ」をカオカオ広場に移し、市民のおすすめ本を持ち寄るイベントを行った。当日は本を手にとったり、ぶっくらぼの中に入ってくつろぐ姿が多く見られ、まちライブラリーの活動を知ってもらう機会になった(受入：4冊 貸出：4冊)。



【なぜ解きラリー@図書館】

開 催：7/17 ぎふメディアコスモス みんなの広場カオカオ(受付場所)

参加者：117人

迷子になったわんこカート・きららの仔犬を探すため、クイズを解きながら図書館内を巡る企画。イベントにあわせ、普段図書館を利用しない人にも図書館を知ってもらえるように実施した。



②まちライブラリアン養成講座

開 催：3/6【中止】 やながせRテラス

定 員：20名

講 師：土肥 潤也 氏

(みんなの図書館さんかく館長、一般社団法人トリナス代表理事)

まちライブラリーやコミュニティづくりに関心のある人を対象に、全国から注目される私設図書館「みんなの図書館さんかく」の館長を講師に招き、様々な人が参画する日常的なまちづくりの仕組みはどのように作られてきたのかを聞く。感染症拡大防止のため中止となった。

○今後に向けて

メディアコスモスのイベントに図書館として積極的に参加できたことは、図書館が本でひととまちをつなぐ事業を展開していることをアピールする絶好の機会となった。柳ヶ瀬を会場として企画したまちライブラリアン養成講座は中止となったが、引き続きにぎわいまち公社などと連携し、中心市街地での市民文庫の設置やコラボイベントなどを企画していきたい。また、まちライブラリーが「本のまち岐阜」として全国的な認知を受けるものに成長し、本によるまちづくりが一層推進されるよう取り組んでいく。

(5) 図書館ブランディング事業

○趣 旨

本を通じて人と人との会話や、出会いを大事にする場といった当図書館のブランドイメージを高める目的で実施した。

○内 容

これまでに、「みんなとつながるバッグ」、「オリジナルマグカップ」及び「ブックマーク（しおり）」を制作し、レファレンスカウンターにて販売している。

・販売実績

品 名	販 売 数
みんなとつながるバッグ 2019.3～2019.11（完売）	種 類 グレー、グリーン、アイボリー、 イエロー、モカ 製 作 数 500 販 売 価 格 各1,000円（税込）
オリジナルマグカップ 2019.12～2020.2（完売）	種 類 ペンギン、イヌ、キリン 製 作 数 300（各100） 販 売 価 格 各1,500円（税込）
オリジナルブックマーク 2020.7～	種 類 ウシ、シマウマ 製 作 数 800（各400） 販 売 価 格 2枚セット500円（税込）

○今後に向けて

バッグは公募で選ばれたNPO法人の企画により、マグカップとブックマークは岐阜ゆかりの絵本作家である高島純氏のオリジナルイラストを使用している。バッグとマグカップは好評につき完売し、ブックマークは販売を続けている。単なるオリジナルグッズではなく、地域とつながり地域から生まれたものとして、図書館が市民に広く認知されることを意図している。



5. シビックプライド・郷土の魅力

(1) シビックプライドライブラリー

○趣 旨

岐阜で楽しく豊かに生きていくための暮らし方、仕事、まちとの関わり、人とのコミュニケーションなど、市民が自分たちの手で暮らしやまちをつくるための情報を提案・発信する。

○内 容

令和2年7月18日オープン。独立して働く若者・学生・子育て世代を中心に、多彩な分野の人が集まる空間として運用している。

①特集本棚

シビックプライドを中心に、市民が「生きる武器」や「暮らしを耕す種」となる資料を横断的に選書し集めた本棚を設置。本棚を通して「自分らしい暮らし」の実践から地域社会がもっと面白く豊かになる情報を提供する。

②展示・ワークショップスペース

地域の生活文化・記憶が集まった本や資料の展示、暮らしを豊かにするためのワークショップ・講座等を開催する。令和3年度は企画展示2件を実施した。

【企画展示】

展示タイトル	期 間
みんなで考える わたしたちとメディコスのコレカラ ここから始まる『シビックプライド』の種を見つけよう	4/5～10/24
パブリックスペースの挑戦 「みんな」の場所とは？ まちをデザインする岐阜市と豊島区の取り組み	11/16～12/19

③出張講座「円空仏を観に行こう！」

開 催：2/11【中止】

定 員：15人

案 内：前田 邦臣氏（円空学会 常任理事）、蒲 勇介氏（NPO法人ORGAN）

内 容：郷土の情報についての講座を図書館から飛び出して出張講座を行う。

美江寺を訪ね、所蔵する円空仏を鑑賞しながらガイドの解説を聞く予定だったが、感染症拡大防止のため、募集開始前に中止となった。

○今後に向けて

関連資料の積極的な収集や講座・ワークショップ等の開催など、岐阜のシビックプライド醸成にフォーカスした空間として運用していく。



(2) シビックプライドライブラリー おとなの夜学

〇趣 旨

「岐阜にいながら知らなかった岐阜のこと」をコンセプトにした講座や展示を、NPO法人ORGANとの協働事業として開催した。毎回、岐阜の地域文化に精通した“その道の第一人者”の話を聞く。

〇内 容

【第40回】「岐阜市の美味しい可能性－日本食文化会議 全国大会 岐阜 プレトーカー」

開 催：10/25 シビックプライドライブラリー
 参加者：27人（会場：15人 オンライン：12人）
 講 師：松本 栄文氏（日本食文化会議 会長）
 山本慎一郎氏（山本佐太郎商店 代表）

岐阜に住む人が知っているお菓子やお店などの、知らなかった新たな魅力について、松本氏の豊富な「食」に関する知識と、山本氏との岐阜愛に溢れるトークに、会場からも度々笑いが起きるなど大いに盛り上がった夜学となった。

【第41回】「蓑虫山人、美濃に帰る－元祖アドレスホッパーは故郷をどう捉えたか－」

開 催：12/17 シビックプライドライブラリー
 参加者：50人（会場：14人 オンライン：36人）
 講 師：廣瀬 良倫氏（護国之寺の次期住職）
 望月 昭秀氏（縄文ZINE編集部、蓑虫山人評伝『蓑虫放浪』著者）

望月氏は、蓑虫山人が日本全国を放浪した生涯を、各地でのエピソードや私見を交えて紹介した。廣瀬氏は、蓑虫山人が岐阜に戻った晩年の生活、絵に描かれていた岐阜と現代をつながけながらトークが繰り広げられた。

【第42回】「発見！岐阜市の円空さん－長良川に生き、長良川に没したその足跡を辿る－」

開 催：2/11 オンライン（Zoom）開催
 参加者：24人（オンライン：24人）
 講 師：前田 邦臣氏（円空学会 常任理事）

「そもそも円空さんって？」「円空像入門」「円空の生涯」「発見！岐阜市の円空さん」の4パートに分け、ゲストから円空という人物やその生涯の紹介、円空像についての詳細な解説、岐阜市と円空との関わりなどが語られた。世代を超えて引き継がれてきた円空像について、改めて知ることができた時間となった。

【第43回】「信長公の人形遣い－“長良座”の人形里帰り－」

開 催：3/12 ドキドキテラス【中止】
 感染症拡大防止のため、開催中止

【企画展示】

展示タイトル	期間
発見！岐阜市の円空さん	12/21～2/13
写真展「岐阜町 町家を遊ぶ」	2/15～3/28

【ブックレット一覧】

- 001 岐阜から生まれたジャポニスム－美濃和紙と岐阜提灯の今昔－
- 002 川が繋いだ手仕事の物語－和傘、鶺鴒籠、川舟－
- 003 岐阜に美味しいものってあるの？－長良川の食と職－
- 004 長良川鶺鴒が天皇の鶺鴒になった理由－秘話 かざをりゑぼし－



- 005 岐阜の発酵をデザインするー鮎とたまりと発酵トークー
- 006 邂逅！イサム・ノグチと岐阜提灯ー明日を照らすモダンデザインの系譜ー
- 007 薔薇之壹株昆蟲世界ー明治に花開く昆虫印刷文化!?!ー
- 008 幻の儀式「舟かぶせ」を知っていますか？ー長良川に出航する新造船の物語ー
- 009 長良の川原に白キツネが舞うー岐阜地芝居と傀儡師の中世近世考ー
- 010 岐阜市はあまねく川である!?!ー鮎だけじゃない、水の生き物と岐阜の暮らしー
- 011 まちづくり、下から見るか、横から見るかー『地理』と『景観』から岐阜市の誕生の謎に迫るー
- 012 岐阜に生まれた美の巨人、原三溪ー実業家・アートプロデューサー、二つの顔に迫るー



○今後に向けて

当イベントは古くから語り継がれてきた人の想いや伝統と新しい感覚が混ざり合うイベントで毎回来場者には好評である。昨年度に引き続き、会場からオンラインでライブ配信も行い、全国へ向けてイベントの様子を発信した。

累計で42回の講座の積み重ねは一過性のイベントではなく後世に残していく価値のあるものであると考えられることから、図書館ホームページに今まで開催した全42回の動画アーカイブを公開している。また、令和3年度も過去2回分のブックレットの作成を行った。

今後はさらに工夫した形で開催を目指し、開催回数や内容について、再考してゆく。

(3) 川舟型本棚の設置

○趣 旨

本を通じて、長良川に関する岐阜の伝統技術や生活文化の継承を発信し、「舟のある図書館」という取組みを全国にPRする。

○内 容

本来であれば、本の展示や市民がくつろぎながら本を読めるスペースだが、感染症対策のため昨年度に引き続き、展示のみを行った。岐阜の文化や芸術にまつわる内容をテーマとして、本の展示を行ったが、今後も岐阜の歴史や文化と岐阜に暮らす人々をつなぐスペースの役割を担う。



○今後に向けて

今後も図書館が歴史と文化をつなぐ、対話的学びを深めていく場所となるよう、本物に触れられる機会を創出していく。

(4) 信長公コーナー

○趣 旨

織田信長公に関する資料を網羅的に集めたコーナーを郷土資料コーナーの一角に設けることで、岐阜との関わりを市民に周知する。

○内 容

岐阜を足掛かりに全国に勢力拡大を図った織田信長に関する資料について、研究書なども含めた図書、雑誌などを収集している。

令和4年3月31日時点資料数：1696冊

○今後に向けて

今後も研究書なども含めた図書、雑誌などを幅広く収集していく。織田信長に関する資料は数が多いため、既存資料を精査し、信長コーナーに収集する資料の分野について明確化を図る。

(5) 岐阜市ゆかりの文学年表

○趣 旨

平成28年度より、岐阜市に関わる近現代の文学情報を収集し、より多くの人に知ってもらうため、「岐阜市ゆかりの文学年表」を作成している。

○内 容

これまでに作成した小説編について追加の情報収集を行い、専門家の監修協力を得て年表の改訂を行った。
監修：林 正子氏（岐阜大学名誉教授・特任教授）

○今後に向けて

令和3年度に改訂した小説編について、今後、年表形式で展示を行う予定である。また、年表をホームページに公開し、岐阜市ゆかりの文学を広く市民に周知していく。

(6) デジタルアーカイブ

○趣 旨

希少な資料や経年により脆弱になっている資料を保護するとともに、利用者に広く活用してもらうため、平成26年（2014年）より資料のデジタル化を行っている。

○内 容

和装本12タイトルをデジタル化した。過去にデジタル化したものは順次インターネットで公開しており、令和2年度にデジタル化した和装本46タイトルを新たに公開。現在、計359タイトルの資料が閲覧できる。

<追加公開資料一覧>

哲 学		
歐陽論範	寶藏論	六祖傳記
鼈頭論語	放生手引草	雲門關
鼈頭孟子	鐘之因縁	扶桑刻 雲門廣録語要
授業編	辨財天講式	新刻 禪宗十牛圖
道詠弁解 永平發菩提心		
歴 史		
新唐書論讚	壬戌異聞書	亡妻各務氏墓誌銘
寛明金鳥記		
地 理		
近代諸國城主之次第考記		
社会科学		
評定一座大概之記	吉良流禮法秘記	
医 学		
切紙抄	小兒薬方聞書	
言 語		
増補大節用集	書簡集	
文 学		
日本名家詩礎	狂俳集	山陽先生詩文集
詩韻輯要	改桃 本朝藤陰比事	刪訂 唐詩貫珠
狂歌千尋海	浪花一乱起并秀次公一生之卷	杜工部集
二歌仙	圓居戲談	唐詩材
万玉集	抜書平生記	宋學士文粹
愚詠二百首	蒼髯詩亭集	古文眞實諺解大成
御城之御會	獨稿	蘇東坡詩鈔
黒木の翁		

○今後に向けて

今年度にデジタル化した資料の公開を行う。また、引き続き和本や郷土の近代資料を中心にデジタル化を進める。

6. 子どもの育成

(1) おはなし会

○趣 旨

子どもたちが、本と出会う機会が増えるように、毎月各館・室で対象年齢の子どもたち向けのおはなし会を開催する。

○内 容

ボランティアと共に、季節や年齢に合わせて絵本・紙芝居・手遊びといったプログラムで行う。子どもたちと読み手の空気感を大切に、特別な時間を過ごせるように行っている。昨年度に続き、令和3年度も感染症拡大防止のため中止となった。

○定例のおはなし会

会 場	開催日時	対象年齢	開催回数	参加人数
中央図書館	毎月第1水曜日・第3水曜日	0歳～3歳	—	—
	毎月第2土曜日・第4日曜日	3歳～6歳	—	—
	毎月第2土曜日・第4日曜日	小学生	—	—
	毎月第1土曜日	乳幼児（わらべうた）	—	—
分 館	毎月第4土曜日 11時	0歳～4歳	—	—
	毎月第4土曜日 14時	5歳～小学生	—	—
長良図書室	毎月第2土曜日	0歳～小学生	—	—
東部図書室	毎月第1水曜日	0歳～4歳	—	—
西部図書室	毎月第1土曜日	4歳～小学生	—	—
	毎月第3金曜日	0歳～3歳	—	—
長森図書室	毎月第1金曜日	0歳～3歳	—	—
	毎月第3水曜日	0歳～3歳	—	—
柳津図書室	毎月第2土曜日	4歳～小学生	—	—
	毎月第3水曜日	0歳～3歳	—	—
合 計			—	—

○読み聞かせタイム

通常、中央図書館で、月・火・水・金の午前中に主に乳幼児向けのおはなし会を開催している。令和3年度は感染症対策のため、ミニおはなし会として不定期に月1回程度開催した。

会 場	開催日	回 数	参加人数
中央図書館おはなしの部屋	4/23、7/9、8/13、10/15 11/12、12/24、1/14、3/11	8	109

○特別おはなし会

イベント名称	開催日	開催館	内 容	参加人数
こどもの日のおはなし会	中 止	中央図書館	こどもの日にちなんだおはなしを含む 絵本や紙芝居のおはなし会	—

イベント名称	開催日	開催館	内 容	参加人数
サイエンスおはなし会	中 止	柳津図書館	「科学」をテーマとしたおはなし会 読み聞かせ、実験タイム等	—
クリスマスおはなし会	中 止	西部図書室	クリスマスにちなんだおはなし会 手品、人形、手遊び、パネルシアター等	—
クリスマス★スペシャル おはなし会	12/11	中央図書館	クリスマスにちなんだおはなし会 パネルシアター、大型絵本等	24
クリスマスおはなし会 スペシャル	中 止	分 館	大型絵本、紙芝居、人形劇等様々な演 目を含んだ、拡大版おはなし会	—

○今後に向けて

令和3年度も引き続き、感染症対策を講じながら不定期に開催し、本と親しむ機会を提供した。特別おはなし会では、クリスマスのイベントを楽しめる会を開催した。子どもたちが、本に興味をもち多くの本と出合うことで、読書の楽しみを育んでいる。今後も常に新しいプログラムを作成して、図書館に行くわくわくした気持ちがわきあがるよう、工夫を続けていきたい。



(2) にゃん吉のおはなし会

○趣 旨

部屋で暗幕を引き、落ちついた環境で行う通常のおはなし会とは別に、オープンスペースの親子のグローブでも、通りすがりに、気軽に参加できるおはなし会である。読書の入口となることを目的に聞き手の子どもたち自身に感情の表出を促すようなアクティブなプログラムを取り入れている

○内 容

オープンスペースの親子グローブ（0歳から2歳専用スペース）は、普段は0～2歳の子の専用スペースだが、にゃん吉のおはなし会の時は幅広い年齢の子どもたちとその保護者が気軽に参加している。中央図書館のシンボルとなるキャラクターが、メディアコスモスの建物から外へお散歩に出かけておはなし会をPRしている。

昨年度に続き、令和3年度も感染症拡大防止のため、中止となった。

会 場	開催日時	開催回数	参加人数
中央図書館親子グローブ	毎月土・日・祝日	—	—

○今後に向けて

本が苦手だと思っている子どもたちへも垣根を低くして広く読書活動を啓発していく活動にしていく。



※写真は令和元年度のもの

(3) えほんフェスティバル

○趣 旨

秋の読書週間に合わせた児童向けイベントとして毎年行っている。毎年異なるコンセプトをもとに、テーマを統一したおはなし会・ワークショップ・展示を実施し、様々なアプローチから絵本の世界を展開することにより、子どもたちの心に絵本の楽しさを伝える。令和3年度も事前申し込み制とした。

○内 容

テーマ「カガクノセカイ」

①おはなし会

開 催：11/3 おはなしのへや

参加者：親子6組 合計12人（子ども6人、大人6人）

「身近な科学」「宇宙」「実験・発明」の3つのテーマを設け、それぞれのテーマにまつわる絵本を中心に構成した。少し難しい内容の絵本でも、興味深そうに聞き入っている子どもたちの姿が印象的であった。新しいことに対して子どもたちの興味や関心を引き出せる良い機会となった。

②ワークショップ

開 催：11/3 おはなしのへや

参加者：親子7組 合計16人（子ども9人、大人7人）

紙コップや輪ゴムなどを使い、飛び出す「オリジナルロケット」を作った。シールなどで思い思いに飾り付けした自分だけのロケットを最後に参加者全員で一斉に飛ばした際は、子どもたちからも保護者からも歓声があがった。

③展示

期 間：9/1～11/29 児童のグローブ

おはなし会と同様の3つのテーマを主として、展示を実施した。科学絵本等から出題したクイズを設置したことにより、クイズの答えを探しながら児童グローブを歩く子どもの姿が多く見られ、楽しみながら本と触れ合える機会となった

○今後に向けて

えほんフェスティバルを機会に、テーマにそって絵本の掘り起こし、子どもたちや保護者に紹介していきたい。さまざまな絵本と親しめるイベントとしていきたい。



(4) なかよしおはなし会・ぬいぐるみのおとまり会

開 催：7/18【中止】

○趣 旨

夕方から始まるおはなし会のあと、お気に入りのぬいぐるみが子どもたちの代わりに夜の図書館に泊まるイベント。夜の図書館でぬいぐるみがどんなことをしたのか、その様子を写真に撮ってプレゼントすることで、子どもの想像を広げ、ぬいぐるみが読んでいた本にも興味をもってもらい読書推進につなげる。昨年度に続き、令和3年度も感染症拡大防止のため中止となった。

○内 容

①なかよしおはなし会

定 員：なし（自由参加）

親子のグローブ

誰でも参加できる、夏の夕方から始まる「夜のおはなし会」。夜という時間帯に合わせた演目や、セットで世界観を演出。



※写真は令和元年度のもの

②ぬいぐるみのおとまり会

定員：15人（ぬいぐるみは一人一体）

ぬいぐるみと一緒になかよしおはなし会に参加した後に行われるぬいぐるみだけのお泊まり会。夜のぬいぐるみたちの様子を写真に撮って、翌日以降のお迎えの時にプレゼント。

○今後に向けて

多くの幼稚園・保育園でお泊り保育を行う時期に合わせ、夏のイベントとして定着しており、人気が高い。通常のおはなし会とは違い、夕方からのおはなし会は特別な雰囲気がある。今後も夏のイベントとして継続していく。



※写真は令和元年度のもの

(5) 本de子育てカフェ

○趣 旨

本を介して子育てのヒントになる講演を「児童編」「YA（中高生）編」の2段階の年齢層を持つ家族に向けて行うことにより、子育てに奮闘している保護者の子育て支援とすることを目的に企画開催している。

○内 容

①児童編「はやみね先生、夢の入り口ってどこですか？」

開催：8/8 かんがえるスタジオ

参加者：45人

講師：はやみね かおる氏（作家）

小学生から大人まで幅広い世代に人気の作家をお迎えした。「夢」「小説・映画・トリック」「子育て」についての講話と、講演開始前に参加者より募集した質疑応答を行った。軽快な語り口で「夢がないことにプレッシャーを感じないで」「面白いことを3つ見つけてみて」「やらない言い訳だけはしてはいけない」とのメッセージが年代問わず多くの参加者に響いたようだ。

参加者は10代とその保護者が中心で、親子で講演を聞いていただきその後の会話のきっかけにさせていただき狙い通りとなった。



②YA（中高生）編「夢」なんて後付け、結果論！」

開催：9/5【延期】 2/20【中止】 かんがえるスタジオ

定員：45人予定

講師：宮川サトシ氏（漫画家）

岐阜市出身の漫画家による、自身の実体験を基にした中高生へ送るエール。大学生時代の闘病生活や母の死を経て、夢を追って上京を決意するにはどんな原動力があったのか。夢の追い方・掴み方を語る。

感染症拡大防止のため中止となった。

○今後に向けて

この講座により、子どもの成長段階ごとに、本や家族との関わり方が変化していくことが浮き彫りになった。親と子どもがどのように関わっていけるか、親子で参加できる講師・内容を企画することで、親子で一つの事柄を共有する楽しみを感じてもらい、それぞれの年代の子どもやその保護者への手助けになっていきたい。

(6) おはなし派遣ボランティア事業

○趣 旨

子どもたちが読み聞かせを受けられる機会を増やすため、図書館から飛び出して子どもたちのいる場所に赴き、読み聞かせを行う。

○内 容

市内の小学校・幼稚園・保育所や地域の子育てグループ等、様々な団体から読み聞かせの依頼を受け、それぞれの場所へボランティアを派遣しておはなし会を行っている。また、市立図書館の読み聞かせボランティアは、図書館と地域を結びつけ交流をサポートするとともに、岐阜市が進めている子どもの読書活動を推進する役割も担っている。

<派遣実績>

月日	主 催	場 所	対 象	参加人数	ボランティア人数
6/14	網代小学校	網代小学校	1、2年生	11	3
6/15	網代小学校	網代小学校	3、4年生	22	3
6/16	網代小学校	網代小学校	5、6年生	20	3
11/11	網代小学校	網代小学校	1、2年生	11	2
11/24	木田小学校	木田小学校	1年生	17	3
			2年生	26	
11/29	白山小学校	白山小学校	1年生	31	3
			2年生	24	3
1/17	長森北小学校	長森北小学校	1年1組、2組	43	3
			2年1組、2組	48	3
合計				253人	26人

○今後に向けて

より多くの場所への派遣事業を継続させていくためにも、図書館として新しいボランティアの育成や、既存ボランティアのスキルアップを支援して読み聞かせを浸透させていきたい。



(7) 地域よみかせボランティア育成講座

○趣 旨

小学校等で地域ボランティアとして読み聞かせ活動をしている、また活動していた市民が、活動をさらに広げていけるよう、ボランティアの育成をするための講座。地域活動に参加したいと考えている人材の掘り起しを促し、地域の子どもへの活動の場を作る。

○内 容

開 催：10/9 かんがえるスタジオ

参加者：39人

講 師：三輪丈太郎氏（メルヘンハウス店主）

テーマ：「子どもと絵本と大人」

子どもの本専門店「メルヘンハウス」の三輪氏を講師に招き、読み聞かせに関する講座を開催した。読み聞かせ活動をしている人やしようとしている人にとっては、身の回りに絵本があることは普通のことと思いがちだが、世間では身近に絵本があるほうが珍しい環境であるとのこと。三輪氏は、だからこそ子どもたちに絵本を届ける人、届けようとしている人は、無くてはならない存在なのだと語られた。また、「子どものために学びのある良い本を」と肩に力を入れるのではなく、大人自身が子どもと一緒に本を楽しむことを大切にすること、読み聞かせは子どもに「本は楽しいかも」と思ってもらうためのきっかけ作りであることをお話された。講演では時折笑いもこぼれ、アンケートでも「自分自身が楽しめばいいんだと学ぶことができた」など、好評であった。

○今後に向けて

感染症対策のためボランティア活動の場が減少しているが、講座に興味のある方は多く、需要の高さを感じるとともに潜在的なボランティア予備軍の存在を実感できた。そのマンパワーを活用できるよう、感染状況をふまえながら活躍の場を広げていきたい。



(8) 長良川大学講座 読み聞かせ教室

開催：2/25、3/4【中止】 ※第1回目のみオンライン開催

参加者：オンライン6人

講師：杉山喜美恵氏（東海学院大学短期大学部教授）

○趣 旨

図書館や家庭でも行われている読み聞かせについて、子どもの成長過程における読み聞かせの重要性、読み聞かせの本を選ぶコツを理解してもらい、その上で家庭において読み聞かせを実践してもらうために開催している。「朗読教室」同様、図書館にて長良川大学講座を開講する以前から独自に開催をしていた講座で、講座の受付を開始すると定員がすぐに埋まるほどの人気講座である。

○内 容

令和3年度は感染症拡大防止のため、第1回目をオンラインにて開催、第2回目は中止となった。第1回目では、絵本の選び方や読み聞かせの方法についての講義を行った。読み聞かせについて参加者それぞれが抱える悩みや疑問も受け付けるなど、講師と参加者が画面越しにコミュニケーションを取りながら和やかな雰囲気となった。第2回目は第1回目の講義を受けての実践編の予定であったが中止となったため、代わりに参加者のお子さんへ講師と図書館司書がお勧めする絵本を中央図書館のカウンターに用意し、後日来館して見てもらう形をとった。訪れた参加者のなかには、お勧めの絵本を子どもと一緒に楽しそうに手に取り、借りて帰る姿が見られた。

○今後に向けて

家庭で読み聞かせを実践しようとしても、どの絵本を読んだらいいのか、またどういった絵本が自分の子どもの年齢に適した絵本なのか、といった悩みを抱えている親御さんが多く、講師からアドバイスを受けることができよかった、という意見をいただいている。感染症対策のため定員は限られるが、その代わりに個人個人への対応をより手厚くし、家庭での読書活動に寄与する機会として、子どもに読み聞かせをする人たちの裾野を広げていく、こういった事業を続けていきたい。

(9) 夏休み調べもの講座「君が読みたい本はどこ？めざせ図書館マスター！」

開催：8/6、11 おはなしのへや、児童エリア

参加者：6日 6名、11日 5名

○趣 旨

夏休みの調べものの課題に役立ててもらうため、図書館での本の分類や置き方を知ってもらう。

○内 容

小学生を対象に、前半は背ラベルやレシートの見方についての講座を行った後、渡したレシートの資料を見つけてもらった。後半は分類について詳しく学んだ後、テーマから分類番号を類推し本を探しに行くクイズを行った。（2日とも内容は同じ）



○今後に向けて

感染症拡大防止のため、以前より募集人数を減らし時間を短くした。今までよりも本を探す時間を増やし、自分で本を見つける楽しさや嬉しさを味わってもらえた。今後もこの方向で継続していきたい。

(10) 子ども司書養成講座

開催：8/2、8/4 おどるスタジオ 他

参加者：10人

講師：アンドリュー・デュアー氏（東海学院大学教授）、吉成信夫（みんなの森ぎふメディアコスモス総合プロデューサー）、図書館司書

○趣 旨

司書の仕事を学ぶ中で、読書を通して生まれた気持ちを周りの人に自分の言葉で伝えることができ、また自由な発想で自ら考えることのできる『本と人とを結ぶリーダー』になる子どもを育成する。

○内 容

感染症拡大防止のため、昨年度に引き続きカリキュラムを2日間に短縮、定員を半分の10人として実施した。2日間で全10講座を開催、受講した参加者10人を7期生に認定した。本の分類や読み聞かせの体験など司書の実践も交えながら学んだ。また、おすすめ本の紹介をするブックトークやPOP作りでは、自分の思いを自分の言葉で表現することもした。完成したポップは後日中央図書館エントランスで展示。講座中、子どもたちは作業を楽しみ、互いに生き生きと言葉を交わす様子がうかがえた。

・カリキュラム

講 座	内 容
1-1 オリエンテーション・図書館探索	子ども司書とは？
1-2 基礎講座	図書館と司書について、読書から得るもの
1-3 司書の仕事①	絵本の読み聞かせの見学と体験
1-4 司書の仕事②	本の分類について知ろう
1-5 司書の仕事③	検索、レファレンス体験
2-1 本以外の情報の生かし方を学ぶ	インターネットの利用、スクラップブックづくり
2-2 司書の仕事④	ブックトーク
2-3 司書の仕事⑤	POPづくり
2-4 共読ワークショップ	本を贈る相手に思いをはせる
2-5 認定式	子ども司書のこれから

○今後に向けて

開館以来ずっと人気の講座で、子ども司書がしっかりと根付き育っていると感じる。引き続き本と人とを結ぶリーダーの育成に努めていく。また、認定された子どもたちには図書館で子どもラジオ等の活動をしたり、学校の図書室でリーダー的な存在となることに期待したい。来年度以降はコロナ禍前の4日間に戻したカリキュラムでの実施を目指す。



(11) 子どもラジオ「小さな司書のラジオ局」

○趣 旨

自ら考え、アイデアを実現する面白さを、ラジオ放送を作っていく過程を通して子どもたちが楽しみながら体感し、自ら考え社会に向けて発信する力を養うことで、子どもたちの自発的な意思を育成する。

○内 容

企画会議：毎月第3日曜日

公開収録：毎月第4日曜日

放 送：FMわっち（FM78.5MHz）

【本放送】毎月第1火曜日7：00～、木曜日7：00～、金曜日20：00～、

土曜日 9:00～、日曜日 13:00～

【再放送】本放送1週間後の木曜日、2週間後の水曜日、
3週間後の火曜日、4週間後の月曜日各20時～

4月	・第3時おかし大戦 part 2 ・私の好きなことば
5月	・雨の日に読みたい1冊 ※オンライン
6月	・おうち時間の過ごし方 ※オンライン
7月	・タイムマシンがあつたら、未来か過去どっちに行く？ ・夏休みあるある
8月	・学校あるある ※感染症拡大防止措置としての臨時休館のため企画会議のみ実施、収録は中止となった。 放送では4月からの総集編を放送してもらい、企画会議の様子は後日ブログや展示で紹介した。
9月	・〇〇の秋 ※オンライン
10月	・子ども司書の防災フェア体験レポート&お役立ち情報
11月	・美殿町ブックマーケット取材レポート
12月	・子ども司書の家出計画 part 4 ・子ども司書のお正月
1月	・バレンタイン ・朝、どうやって起きるか
2月	・印象に残った言葉 ※オンライン
3月	・オープン前に潜入！シビックプライドプレイス取材レポート

「子ども司書養成講座」を修了した子ども司書たちと、ぎふメディアコスモスで市民ラジオを運営する「てにておラジオ」との協働により実施している。感染症拡大防止のため対面での企画会議が困難な時はオンライン会議システムを使ってリモートで企画会議を行うなど、子どもたちと創意工夫しながら、楽しい番組作りを行った。子どもたちはラジオ放送を通じて社会とつながりを持つ経験を重ね、自分たちの発言の持つ力も実感していると考えられる。また、小学4年生から高校2年生まで、普段の生活の中では交わることのない子どもたちが学校のような先輩後輩の関係ではなく、一緒に1つのモノを作り上げる仲間として自発的に生き生きと言葉を交わしあい刺激しあって活動をしている。

○今後に向けて

コロナ禍においても子どもたちが柔軟な発想で楽しいこと、おもしろいことを探していけるようサポートしながら、今後も自ら考え、言葉を紡ぎ、行動していく「本と人をつなぐリーダー」としての子ども司書たちの活躍の場を広げたい。



(12) 「本のお宝帳」達成者の集い

○趣 旨

「サブリーダー」「リーダー」などの称号のもと、学校も学年も異なる子どもたちが一緒になってワークショップを行うことで交流し、自分の思いを表現し相手に伝える力を育む目的で開催している。

○内 容

【第8・9・10回 サブリーダーの集い】

開 催：第8回7/10、第9回・10回7/23 おはなしのへや

対 象：「本のお宝帳」を3冊分達成し、「サブリーダー」の称号とバッジを授与された小学生

参加者：第8回6人、第9回6人、第10回3人

「本のお宝帳」3冊分を達成して、「サブリーダー」となった子どもたちの中から、参加希望者に対してワークショップを開催した。自己紹介カードを使って交流した後、自分の好きな本のPOP（ポップ）を作成し、互いに本を紹介した。作成したPOPと本は中央図書館のエントランスグローブにて展示を行った。

○今後に向けて

毎年サブリーダーなどの称号を授与される小学生が新しく増えていくため、その子どもたちに対して、活動できる機会を作っていく。学校や学年が違う仲間たちと、本好きの共通点から交流を持ち、自分の思いを表現して発表する場を作っていきたい。



(13) F C岐阜との連携

○趣 旨

地域との交流に力を入れ、若い世代に影響力を持つ地元サッカーチームと連携した事業を展開することで、図書館の利用促進と地域の活性化を図る。

○内 容

F C岐阜の試合観戦レポートやクイズ形式のものなど、F C岐阜について楽しみながら知ってもらえるような展示を行った。図書館の資料とともに、ユニフォーム等の公式グッズを展示することで、サッカーについてあまり詳しくない子どもにも興味・関心を抱いてもらうきっかけとなった。

○今後に向けて

サッカーにあまり興味のない子どもたちが、F C岐阜の選手に関する展示を見ることで選手やサッカーに興味をわき、試合を観戦してみるきっかけになるよう、相互の活性化のため連携を続けていく。F C岐阜の展示をすることで、図書館として地元のプロサッカーチームを応援していく。

(14) 木育事業

○趣 旨

中央図書館は、東濃ひのきで覆われた天井から木の香りがただよふ森のようなつくりになっている。もともと岐阜県では、産業や生活に根付いた独自の「木と共生する文化」を育んできた歴史があり、岐阜市も同様の文化が息づいている。「木育（もくいく）」とは、森と木からの学びという意味であり、木育を通じて、子どもたちをはじめとするすべての人々が、森林（自然）に誇りと愛着をもてるように、人材を育成していくことを目指している。そのため中央図書館では、小さな子どもの頃から木に触れ関心を向けるきっかけとなる場を提供することとし、この事業を行っている。

○内 容

親子のグローブは周りを木のベンチで囲われ、保護者がグローブ内で赤ちゃんを見守り安心して過ごすことができる憩いの場として定着してきている。岐阜県産木材の積み木が置かれ、毎日木の玩具で遊ぶ乳幼児の姿が見られる。また、「木育おはなし会」を年4回実施し、そのなかで四季に合わせた絵本の読み聞かせと、ぎふメディアコスモス周辺や岐阜市に関連する木を紹介している。昨年度に続き、令和3年度も感染症拡大防止のため親子のグローブを閉鎖するとともにおはなし会を中止したが、代わりにエントランスグローブでの展示を行った。夏の木育展示では現在も中央館近くに生存する岐阜空襲を生き抜いた木を題材とした絵本をとりあげ、いのちや平和について伝える絶好の機会となった。

春の木育展示	4/28～5/23 (ツブラジイ)
夏の木育展示	7/6～12 (サワグルミ)
秋の木育展示	11/5～23 (カツラ)
冬の木育展示	2/9～27 (クスノキ)

○今後に向けて

木育に関連のある資料を積極的に選書購入し、親子のグローブ近くの書架にて展示貸出を続けていく。感染症拡大防止のため、「木育おはなし会」に代わる実施方法として季節にあった木や岐阜市に関する木の展示を行い、木育事業を継続していく。



(15) 絵本といっしょ

○趣 旨

家庭での読み聞かせを始めるきっかけとして、平成15年度より「絵本といっしょ」事業をブックスタートに関連する事業として実施している。この「絵本といっしょ」事業は、赤ちゃんに絵本を読み聞かせることで、親子がふれあう楽しい時間を持つ機会となっている。図書館と市民ボランティアが連携し、“絵本はこころの栄養素”をスローガンに、絵本を介した親子のふれあいをお手伝いしている。

○内 容

開 催：7/16（6組） ・ 10/22（4組） ・ 11/19（6組） ・ 12/17（4組） ・ 3/18（4組）

※【中止】5/21 ・ 6/18 ・ 8/20 ・ 9/17 ・ 1/21 ・ 2/18（定員8組）

場 所：おはなしのへや

乳幼児に対する取り組みとして、通常は毎月、北・中・南の各保健センターで行われる10ヶ月児健康診査を受診する親子を対象に、読み聞かせの大切さをPRし、絵本などの貸出を行っている。令和3年度は、保健センターでの事業が感染症拡大防止により中止となったため、代替事業「絵本といっしょ in 図書館」を中央図書館で実施した。図書館で開催を予定していた日程のうち、一部は新型コロナウイルス感染拡大防止のため、中止とした。

○今後に向けて

当事業を続けていく中で、徐々に家庭で読み聞かせをすることが浸透してきているようである。通常であれば、0歳児から参加できるおはなし会が近くの図書館・室で開催しているPRも行っており、その後の図書館の利用促進にも繋がっていると思われる。赤ちゃんがどんな絵本に興味をもつか、それぞれに違いがあるので、これからも様々な種類の絵本を用意し、各家庭にあった絵本と出会えるよう支援していく。図書館から多くの本を紹介することで、保護者が読み聞かせに興味を持ち、家庭での子どもとのコミュニケーションを深める一助となるよう、啓発を進めていきたい。

(16) めざせ直木賞作家！第7回ぼくのわたしのショートショート発表会

○趣 旨

YA世代を中心に幅広い人気のある作家を招き、将来作家を目指すYA世代の子どもたちによる自作短編作品の発表会を行う。子どもたちは人気作家からの言葉を励みとし、将来の夢実現のための礎とする。

○内 容

開 催：10/31 みんなのホール

参加者：152人（会場：72人、オンライン：80人）

出演者：朝井リョウ氏（直木賞作家、垂井町出身）、中高生8名

○選考作品

眠りのテクニック	東長良中学校2年生
報告書	熊本市立桜木中学校3年生
黄色テープ	郡上高校
風鈴農園	岐山高校2年生
「好き」は宙に舞う	明治大学付属明治高校2年生
マイ・OWN・スペース	中央大学高校

赤と黒	筑紫女学園高校
カエルグラス	麗澤瑞浪高校

応募作品162の中から朝井リョウ氏が8作品を選抜し発表会を行った。作品は市内だけではなく、県内外からも応募があり、選ばれた作品も半数が県外からの作品となった。発表会は会場とオンラインの両方で開催した。会場では、発表者が一人ひとり作品を朗読し、朝井氏から感想やアドバイスを受けた。また、参加者（会場、オンライン）から朝井氏への質問も多くあり、時間が足りないくらいであった。作品集は、図書館総合カウンターにて無料配布を行い、郵送にも対応した。

○今後に向けて

7回目の開催となったが、過去最多の162作品の応募があった。市外、県外からの作品応募も増えており、本イベントが全国の中高生に広く認知され、浸透していると感じられた。イベントを会場とオンライン両方で開催することで、より多くの人が観覧することができ、観覧者の満足度も高かった。今後も目玉事業として継続していく。



(17) YAコーナー

○趣 旨

YA（中高校生）世代の子どもたちが自主的に図書館の取組みに参画し、図書館が居場所のひとつとなるよう取り組んでいる。

○内 容

①「心の叫びを聞け！ YA交流掲示板」

多感で悩みが多い年頃であるYA（中高校生）世代に対し、「心の叫びを聞け！ YA交流掲示板」では、本を通じた関係づくりだけでなく、勉強、進路、友達との人間関係や恋愛など、生活上の様々な相談等に対して、司書たちが回答した手紙を常時公開掲示していて、中高校生と司書との双方向での文書スタイルによるコミュニケーションを深めている。平成27年度にぎふメディアコスモスが開館してから約1200件の投書へ回答している。

勉学や部活など様々な活動で忙しくなり、読書離れが進むYA世代が、本を読むことが目的でなくても、家庭や学校以外で過ごせるアットホームで居心地のよい場所＝サードプレイスとしての役割も果たしていると思われる。

②青少年サポーター交流会

前年度及び当年度の7月までに登録した中高校生の青少年サポーターのうち、希望者が集まり、サポーター同士や図書館司書との交流を図る。今年度はYAエリアに掲示するポスターを作成した。

開 催：8／1 協働のへや

参加者：5人

③YA向けおすすめ本リスト「別冊ほんまるけ」の発行

「別冊ほんまるけ」編集委員会

中高校生が同世代におすすめする本のリストを作成するとともに、編集活動を通して中高校生同士や図書館司書との交流も図る。令和3年度の第2回目の編集委員会は、感染症拡大防止のため中止となった。冊子を飾る表紙のイラストは、市内在住・在学の中高校生から募集し、完成した冊子は、市内の各中学校・高等学校に配布している。

開 催：1回目 1／15 協働のへや、2回目【中止】

参加者：5名



○今後に向けて

読書離れが進むYA世代であるが図書館がサードプレイスとして活用され、来館するきっかけとなるよう今後も継続していく。

(18) 学校連携室

○趣 旨

学校と学校図書館と市立図書館が一体となって子どもたちの読書活動を活発にする取り組みを充実させていくため、平成27年度から、中央図書館内に「学校連携室」を設置し、学校に関わる読書活動の事業を集約している。

○内 容

①学校司書の研修会・交流会の開催

- 第1回「図書館を使った調べ学習の授業 ～公共図書館の活用法～」 6/24実施
 第2回 ※感染症拡大防止のため中止
 第3回「修理の基本について知ろう～道具から修理方法まで～」 2/10実施

②司書派遣

件数：20件

司書が学校現場で書架を確認し廃棄の選択方法や必要な図書のアドバイスをする等の運営相談のほか、生徒への読み聞かせやブックトークなどを行っている。

③図書館見学

件数：17件

学校等団体からの受け入れを行っている。学年に合わせたおはなし会の実施、複合文化施設として図書館を含めたメディアコスモス全体の案内も行っている。

④資料の貸出

貸出数：2,281冊

調べ学習などに活用できるよう、テーマ別にセットで用意している資料と、学校運営等に役立つ教育支援資料を揃えている。テーマに合わせて資料を選書する依頼にも応えている。

⑤相談窓口

件数：185回

学校の先生や学校司書からの質問、相談に対応している。

⑥読書ノート本のお宝帳

読書の意識を高め、本を読む楽しさを知り、感じた思いを伝えられる力を育むことを目的に市内の小学生を対象に配布。50冊達成でシールを貼付し、おすすめの本の紹介ページを図書館が集めて展示を行っている。達成冊数によって称号が授与される。

称 号		サブリーダー	リーダー	マスター	グランドマスター
本のお宝帳冊数		4～6冊目	7～9冊目	10～15冊目	16冊目～
人数	令和3年度	36人	39人	19人	3人
	累 計	357人	148人	65人	21人

	おすすめ本ページ提出校数	おすすめ本ページ回収数
令和3年度	30校	365枚
累 計	46校	2,603枚



(左) 本のお宝帳 高学年向け
(右) 低学年向け

⑦学校連携システム

学校図書館システムと市立図書館のシステムを連携させ、学校図書館から市立図書館の蔵書を検索・予約をし、学校図書館を窓口として貸出しや返却を行っている。

⑧わんこカートきららとプロデューサーの小学校訪問 ※令和3年度は感染症対策のため中止

市内の小学校低学年を対象に、わんこカート「きらら」を連れて学校を訪問し、読書についての楽しさ、大切さを伝える活動を行っている。

学校連携事業実績

月	日	内 容	場 所	備 考
4	9	学校司書研修会 ・岐阜市立図書館の学校連携について	教 育 研 究 所	学校指導課主催
5	28	学校図書館担当者研修会 ・岐阜市立図書館による学校図書館支援	オンライン開催	学校指導課主催
6	24	第1回司書業務研修会 ・研修「図書館を使った調べ学習の提案」	岐阜市立中央図書館	岐阜市立図書館主催
7	6	ブックトーク ・5年生「意外な〇〇」 ・6年生「名脇役！」	茜部小学校	司書派遣
	7	ブックトーク ・5年生「意外な〇〇」 ・6年生「名脇役！」	茜部小学校	司書派遣
	28	学校図書館相談 ・図書の配架・廃棄について	厚見小学校	司書派遣
9	1	学校図書館相談 ・図書の配架・廃棄について	岩小学校	司書派遣
10	20	ブックトーク ・読書クラブ「意外な〇〇」	西郷小学校	司書派遣
11	10	ブックトーク ・3・4年生「奇妙キテレツ」 ・5・6年生「はいつてます！」	網代小学校	司書派遣
	16	ブックトーク ・4年生「見えないものを見てみよう」 ・6年生「きん・きん・きん」	日野小学校	司書派遣
	17	ブックトーク ・5年生「きん・きん・きん」	日野小学校	司書派遣
	24	ブックトーク ・3・4年生「見えないものを見てみよう」 ・5・6年生「はいつてます！」	木田小学校	司書派遣
	29	ブックトーク ・3・4年生「奇妙キテレツ」 ・5・6年生「くらやみを知りたい！」	白山小学校	司書派遣
12	7	学校図書館相談 ・図書の配架・廃棄について	茜部小学校	司書派遣
	15	ブックトーク ・5・6年生「きん・きん・きん」	藍川小学校	司書派遣
	20	ブックトーク ・3年生「見えないものを見てみよう」「奇妙キテレツ」	柳津小学校	司書派遣
	21	ブックトーク ・4年生「見えないものを見てみよう」「奇妙キテレツ」	柳津小学校	司書派遣
	22	ブックトーク ・5年生「くらやみを知りたい！」「はいつてます！」	柳津小学校	司書派遣
	23	ブックトーク ・6年生「くらやみを知りたい！」「はいつてます！」	柳津小学校	司書派遣

月	日	内 容	場 所	備 考
1	12	ブックトーク ・3年生「見えないものを見てみよう」 ・5年生「旅をする」	長森北小学校	司 書 派 遣
	18	ブックトーク ・4年生「見えないものを見てみよう」 ・6年生「旅をする」	長森北小学校	司 書 派 遣
2	7	ブックトーク ・3年生「奇妙キテレツ」 ・5年生「きん・きん・きん」	鏡島小学校	司 書 派 遣
	10	第3回司書業務研修会 ・研修「修理の基本について知ろう」	岐阜市立中央図書館	岐阜市立図書館主催
	16	ブックトーク ・3・4年生「見えないものを見てみよう」	藍川小学校	司 書 派 遣
	28	ブックトーク ・4年生「奇妙キテレツ」 ・6年生「きん・きん・きん」	鏡島小学校	司 書 派 遣

○今後に向けて

読書ノートや学校訪問などを活用し、読書の面白さを伝え市立図書館のPRにつなげる。

また、学校図書館との情報交換を通じ、相互に連携して子どもの読書推進につなげる



(19) 職場体験

○趣 旨

主に中高校生が実際の社会現場を見て、様々な仕事を体験することで、将来の希望や目標を広げていくことを支援するため、図書館での職場体験を希望する生徒・学生を受け入れている。

○内 容

カウンターでの接客や、書架の整理、破損本の修理や展示作成等のバックヤード業務など、図書館での司書の仕事を実際に体験する事で、図書館により深く親しんでもらうことを目的としている。

<体験スケジュール例>

9:00 ~	ガイダンス、館内案内
10:00 ~	書架整理（書架への返却作業）
11:00 ~	レファレンス応対練習
12:00 ~	休憩
13:00 ~	汚破損資料の修理作業など
13:45 ~ 14:00	一日の振り返り

<職場体験実績>

	中央図書館	分館	長良	東部	西部	長森	柳津	合計
中学生	1	-	-	-	-	-	1	2
高校生	-	-	-	-	-	-	-	-
大学生	-	-	-	-	-	-	-	-
合計	1	-	-	-	-	-	1	2

※受入れ予定があったものの、中止となった件数は含まない。

※大学生は、岐阜市が実施する学生実習生受入制度（インターンシップ）での受入れ。

本年は感染症拡大防止のため募集・実施なし。

○今後に向けて

中高生の職場体験の受入を積極的にすることで、司書という仕事があることを知ってもらい、将来の選択肢の一つとなるように体験の幅を広げたい。また、多様な仕事を体験してもらうことで、表面から見える事柄だけでなく様々な人と業務で社会が作られていることを体感してもらいたい。

また公務員を志す大学生のインターンシップでは、図書館外活動などを通じて市役所の他部署との連携を示していきたい。

(20) 共読ワークショップ

○趣 旨

本を読んで感じた気持ちを自分ひとりで完結させないで、楽しみながら家族や友達などほかの人と伝えあい、語りあう読書法「共読（きょうどく）」を通して、子どもたちの「本」や「読書」に対するハードルを下げ、読書への入り口を広げていく。

○内 容

感染症拡大防止のため学校訪問は無し。

<共読ワークショップの流れ>

- ①導 入：アイスブレイキング、本や図書館に思いを馳せてみる
 - ・本が好き？どこが？なんで？
 - ・あるかしら書店（ヨシタケシンスケより）の紹介
- ②ワーク：クラス全員で本を図書館で選んでくる
 - ・送りたい相手を想像しながら
 - ・ビ！ビ！ビ！と来た本を選ぶ
 - ・グループ内で発表（模造紙に書きながら・・・）
- ③共 有：各グループを回ってみんなで共有
- ④エンディング
 - ・詩の紹介（手から、手へ）
 - ・ペナック先生の読書法10か条を紹介

自分が読むためだけでなく、「だれかに贈る本」を選ぶことで子どもたちは普段手に取らないような本を手にするなど、本との出会いを楽しむことができる。

また、教室でのワークショップではそれぞれ選んできた本を囲んで活発な意見交換が行われ、クラスメイトの新たな一面が見えるなど、子どもたちの“読む”体験に一石を投じることが可能である。

○今後に向けて

共読ワークショップは、多彩な「読む」方法を見せ、体験してもらうことで子どもたちが「本」に親しむきっかけを作ることができる。さまざまな人と語り合い、話を聞くことで思いもよらなかった新たな発見を得られることを知ってもらえるよう今後も積極的に発信していく。

7. ビジネス支援

(1) ビジネス支援相談窓口

○趣 旨

ビジネスの情報を求めて来館する利用者が、より早く効率的に課題解決に取り組めるように、専門家と司書が連携して相談に対応する窓口を定期的に開設する。

○内 容

①ビジネスチャレンジ支援相談窓口

場 所：中央図書館レファレンスカウンター

開催日：4/1～3/31毎週火曜日と木曜日、毎月第4土曜日 77日（6月、9月は感染症拡大防止のため窓口休止）

相談員：岐阜県よろず支援拠点コーディネーター

件 数：延べ314件

週2回火・木曜日と月1回土曜日に実施している相談窓口で、コーディネーターと司書各1名で対応している。相談者は30代～60代が中心で、起業のほか事業計画、商品開発、販路開拓などの相談内容が多く、繰り返し相談される方が多数を占めた。

②起業・事業拡大の第一歩を図書館で！ビジネス支援資金相談会

ビジネスに必要な資金相談に特化した課題を金融機関に相談するものだが、感染症拡大防止のため実施できなかった。

○今後に向けて

令和3年度は感染症拡大の状況をみながら実施したものと、予防対策が難しくて実施できなかったものがあった。今後、コロナ禍での実施方法を検討していく。

(2) ビジネス支援セミナー

○趣 旨

図書館で得られる情報がビジネスにも活用できることと、それを支援する取り組みを周知するため、セミナーを開催する。

○内 容

①創業支援セミナー「起業の地図の描き方」

創業について具体的なイメージ作りが出来ていない初心者や、起業したものどのように進めていけばよいか迷っている人に向けた3回連続の講座を実施した。

場 所：ハートフルスクエアG 研修室50

参加者：9人

- ・第1回 7/8 人生100年時代 未踏の自分を創る起業
講 師：東山 文夫氏（J B I Aシニア・インキュベーション・マネジャー）
- ・第2回 7/15 先輩に学ぶ！実際にあった起業・創業事例
講 師：梶原ゆかり氏
（岐阜県よろず支援拠点コーディネーター）
- ・第3回 7/29 起業に必要な資金調達の知識
講 師：奥野 隆徳氏
（株）十六銀行ソリューション営業部ソリューショングループ課長代理）



②実践編「届けたい人とつながる～POPとSNS」【中止】

場 所：中央図書館 かんがえるスタジオ

- ・第1回 1/21 ブラックボードPOP
講 師：高山マサエ氏（POP高山代表）
- ・第2回 1/26 Web集客－SNSでファンづくり－集客のためのブランディング講座
講 師：山口 仁美氏（岐阜県よろず支援拠点コーディネーター）
- ・第3回 1/28 さかだちブックスと学ぶ、SNSでの情報発信
講 師：杉田映理子氏（㈱リトルクリエイティブセンター）

集客に役立つ情報発信をテーマにワークショップ形式で企画したが、感染症拡大防止のため中止となった。需要のあるテーマなので今後、開催したい。

③中小企業・小規模事業者のための岐阜市ビジネスチャレンジ・ミニセミナー【中止】

場 所：つながる読書のへや

毎月第4土曜日の午前に、少人数対象のワークショップ形式のミニセミナーを実施していたが、感染症拡大防止のため図書館内のへやは全て利用できず、他の会場での開催では図書館でのビジネス相談窓口へつなぐことが難しいため実施できなかった。

○今後に向けて

感染症拡大防止のため、昨年よりも広い部屋で少人数を対象としたセミナーを開催することが必要となっている。感染症対策に留意しソーシャルディスタンスをとった形でのセミナーの実施を検討していく。

(3) 展 示

ビジネスセミナーや相談窓口がない日でも、展示グローブの一角で常時ビジネスの内容を取り上げた展示を実施し、情報提供を行う。

6～9月	ビジネス用語から知るこれからのビジネス!
10～12月	どこに住み、どう働くか
1～4月	岐阜に住み、岐阜で働く。自分だけの岐阜ライフを見つける

○今後に向けて

3～4ヶ月ごとにテーマを入れ替えてビジネスに関連した展示を実施している。今後も、来館者への情報提供として、その時々々の時流をくみ取った内容の展示を行う。

(4) データベース

○趣 旨

ビジネス、調査研究に有効なコンテンツとしてのオンラインデータベースを検索・印刷できる席を設けている。

○内 容

<オンラインデータベース一覧>

分 野	データベース名	ログイン数	実績数	備 考
新 聞	中日新聞・東京新聞 記事データベース	247	3,608	実績数は「見出しページ」、 「本文」の検索件数
新 聞	朝日新聞 聞蔵Ⅱ	368	5,676	実績数は「見出しページ」、 「本文」の検索件数
新 聞	岐阜新聞	-	-	ログイン数・実績数は抽出できず
新 聞	日経テレコン21	-	13,969	実績数は「見出し」、「本文」の検索 件数

分野	データベース名	ログイン数	実績数	備考
ビジネス	市場情報評価ナビ MieNa	138	259	実績数は「ダウンロード数」
法律	第一法規D1-Law.com	155	280	実績数はページアクセス数
行政	官報情報検索サービス	-	-	ログイン数・実績数は抽出できず
音楽	ナクソスマュージック ライブラリー	541	44,246	実績数は「累計貸出時間(分)」
その他	国立国会図書館デジタル 化資料送信サービス	-	159	実績数はアクセス資料数

(5) データベース活用講座

○趣 旨

利用者の関心の高い問題を取りあげて講演とデータベースの操作方法、活用方法を説明する講座を開催し、データベースの利用促進を図る。

○内 容

① 『官報』のトリセツ！官報情報検索サービス講習会【中止】

開 催：2/7 かんがえるスタジオ

定 員：15人

講 師：松本 力貞氏（国立印刷局）

『官報』の構成や役割を解説し、あわせて「官報情報検索サービス」のガイダンスを行うセミナーであったが、感染症拡大防止のため中止となった。

○今後に向けて

調査や課題を解決するために有効なツールであるため、データベース操作マニュアルや利用案内の整備、感染予防対策を実施したうえでデータベース活用術講座を開催し、更なる利用拡大に努めたい。

8. 多様な企画イベント等の実施

(1) 作家と語ろう in 岐阜

○趣 旨

普段は会えない作家を招き、より身近に感じる機会を提供するイベントである。令和3年度は歌人の穂村弘氏をお招きし、言葉やご自身の創作について、お話しいただいた。

○内 容

「ことばのちから ー歌人・穂村弘さんの紡ぐ世界ー」

開 催：7/17 みんなのホール

参加者：160人（会場：91人 オンライン：69人）

ゲスト：穂村 弘氏（歌人）

感染症拡大防止のため令和2年度に中止となった、穂村弘氏の講演会を改めて開催することとなった。感染症対策として会場の参加者は上限の半数とし、1席ずつ空けての着席とした。

講演会では穂村氏が作成された資料を用い、言葉が与えるイメージや様々な場面を詠んだ歌の解説などを、ご自身の体験も含めてユーモア交じりに話された。笑い声上がる場面も多く、終始和やかな雰囲気での講演会となった。

参加者の発言を控えるため、当日、会場での質疑応答はなかったが、事前に募集した質問にお答えいただく時間を設けた。プライベートな質問にも快く回答していただき、作家の意外な一面を知ることができる機会となった。



○今後に向けて

声を出さないイベントのため、参加者同士の距離や感染症対策に気を配ることで、開催に問題はないことが分かった。作家に会える数少ない機会のため、今後も開催する方向で進めていきたい。また、昨年度に引き続きオンライン視聴を実施した。遠方や自宅からでも参加ができるオンライン視聴はアンケート結果でも好評だったため、今後も活用していきたい。

(2) 長良川大学講座（文学講座）

○趣 旨

長良川大学の一環として毎年開催している文学講座。今年度は、川端康成と岐阜の繋がりを取り上げた。感染症拡大防止のため、令和2年度に引き続きハガキでの事前申込、応募者多数の場合は抽選とした。

○内 容

	開催日	内 容	参加者
第1回	1/6	『川端康成が歩いた岐阜のまち』	95人
第2回	1/28	『川端文学を生んだ出会いと別れ』	92人

参加者：187人（第1～2回の合計）

講 師：第1回 三木 秀生氏（中部学院大学講師）

第2回 林 正子氏（岐阜大学特任教授）

川端康成が岐阜を訪れてから100年を迎える節目の記念講座である。当初は9月開催予定であったが緊急事態宣言が発令されたため中止となり、1月に再度企画した。一度中止となったためか定員を大きく上回る応募があり、参加者は抽選を行った。

川端が訪れた場所と川端の作品からと、岐阜での経験が川端作品に与えた影響を講師それぞれの視点から読み解く内容のため、より深く川端康成について学ぶ機会となった。

○今後に向けて

講師の話の聞くのを楽しみにしている参加者が多いこともあり、引き続き開催を企画していく。感染症拡大の影響もあり募集人数を抑えていたが、今後は様子を見て人数を少しずつ増やしていくことも検討していく。



(3) 英語多読講座

○趣 旨

英語の学習方法として多読を紹介し、英語に関心をもってもらうため、また図書館の多読資料を利用してもらうために講座を開催する。

○内 容

開 催：12/5 かんがえるスタジオ
講 師：西澤 一氏（豊田工業高等専門学校教授）
人 数：40人

多読を知らない、勉強法が分からない初心者を対象に、図書館が所蔵する多読資料を用いて、100万語習得までの道のりを講師が示した。令和2年度は感染症拡大防止のため中止となり、2年ぶりの開催となったが、募集前から問い合わせも多く、関心の高さが伺えた。参加者もこれまで以上に年齢層が幅広く、熱心に耳を傾ける姿が多く見られた。

○今後に向けて

多読資料の認知度は高くなっており、日頃の貸出冊数も増えている。また、講座参加者の年齢層は以前よりかなり広くなり、英語学習における多読を学びたいというニーズが常にある。今後についても、新たな利用者が見込まれるため講座を継続したいと考えている。また、学習の支援として、資料収集や情報提供を引き続き行っていく。



(4) 人権イベント

聞いてみよう！ 外国人とのつきあい方

○趣 旨

本市では13の人権課題に取り組んでいるが、図書館ではより身近な「女性」「子ども」「高齢者」「障がい者」「外国人」「インターネット」「性的マイノリティー」を柱として、生活と繋がる人権イベントを開催している。令和3年度は「外国人」をテーマにイベントを企画した。

○内 容

開 催：3/12 シビックプライドライブラリー
講 師：市來 恭子氏（岐阜県国際交流団体協議会）
サラ グリアス氏
オバリ アブドル カーデル氏
人 数：28人

実際に岐阜市に住んでいる外国の方に「岐阜（日本）にきたきっかけは？」「生活や教育の違いは？」など、日本人の講師からインタビューを行った。等身大のリアルな話を聞くことができた。外国人と思うことも大事だが、一人の人間として、会話し、お互いの生活習慣や文化をすり合わせる努力が必要と学んだ。

○今後に向けて

些細な違いからもやっとするような場面や違いがあっても思い込みで気づかないことなど、日常の小さな問題を少しだけ掘り下げ、ちょっと考えてみようかと思える情報を発信していく。

(5) 自分史講座

○趣 旨

自分史に対する意識の高まりに応えるため、自分史制作のヒントとなる講座を開催する。

○内 容

講師を招き、自分史の書き方、まとめ方などを学ぶ。講座だけではなくワークショップを行い実際に自分史の作成することで、自分の歴史を思い返すきっかけにしよう。

○今後に向けて

感染症拡大防止のため、令和2年度に引き続き講座の開催は見合わせる結果となった。感染症対策を検討しながら、講座の再開を目指していく。

(6) 子ども向け朗読講座「声に出して詩を読もう」

○趣 旨

子どもにのびのびと声を出してもらうことで、目で読むだけでなく声に出して読む楽しさを知ってもらう。詩を音読することによって、発声のコツを楽しく学ぶ機会とする。

○内 容

開 催：3/27 あつまるスタジオ

参加者：6人

講 師：前田 幸子氏（フリーアナウンサー）

マスクをし、距離を取って会話をするが多くなっている現在、子どもに思い切り声を出す楽しさを体験してもらうため、小学生を対象とした朗読講座を開催した。

室内で声を出す講座のため少人数での開催となったが、講師が参加している子どもの様子を把握できたため、参加者にペースを合わせて講座を進めることができた。

最後は題材である「心に太陽を持って」を1人ずつ発表した。講座終了後に子どもから講師に声をかける様子もみられ、講師、参加者ともに満足のいく結果となった。

○今後に向けて

声を出すため、開催を見合わせていた。マスクの着用や参加時の消毒など参加者の協力も必要となるが、対策を行うことで開催は可能である。感染症の状況を確認しつつ、引き続き開催を検討していきたい。



(7) みんなの図書館シアター

○趣 旨

図書館が所蔵する視聴覚資料をPRするため、著作権法にのっとり上映可能な資料を使った上映会を行う。

○内 容

開催日	上映作品	製作年/上映時間	参加者
6/23	ミツバチのささやき	1973年/ 99分	15人
8/20【中止】	菩提樹	1956年/ 97分	定員 50人
12/19	モリのいる場所	2017年/ 99分	午前 69人 午後 60人
2/18【中止】	おくりびと	2008年/131分	定員 50人

8月、2月は感染症拡大防止のため中止となった。昨年からの事前申込み制としており、例年通り年配の方の参加が多かった。12月はギャラリーで開催されていた熊谷守一展との関連イベントとして2回開催。アンケートではより理解が深まったという意見が見られ、良い企画となった。

○今後に向けて

今後も年配の参加者が多いことを考慮し、上映作品を選定していく。必要な感染症対策を行いながら実施するが、感染拡大状況に応じて申込みなど実施方法を見直していきたい。

(8) 秋の読書推進トークイベント「人生を切り拓く」

○趣 旨

著名人とのトークを通じ、図書館の新たな魅力を発信することで新たな利用者の開拓を行い、利用者の底上げを図る。

○内 容

開 催：11/23 みんなのホール
 参加者：167人（会場：95人 オンライン：72人）
 ゲスト：サヘル・ローズ氏（俳優）
 司 会：浅井 彰子氏（フリーアナウンサー）

映画や舞台のほか人権活動家としても活躍する俳優のサヘル・ローズ氏を招いたトークイベントを開催した。8歳で来日後にホームレスやいじめを経験したこと、図書館や本に救われたエピソードなどを通じ、言葉の大切さ、人生を切り拓くために必要なことを熱く語った。

○今後に向けて

募集開始初日で定員を超える人気を集めた。公共図書館のサードプレイスとしての役割を考える企画として有意義な内容であった。

会場とオンラインのハイブリッド方式で開催したが、オンラインは一度に大人数が参加でき、かつ、イベントを通じ当館の施設や活動を知ってもらうことができるため、岐阜市の魅力アップに大いに貢献している。さらに、オンライン視聴者からの質問をイベント中に紹介するなど、会場とオンライン両方の満足度を高めていくことが成功の鍵となる。



(9) 図書館ボランティア活動

○趣 旨

ぎふライブラリークラブ、資料の音訳・点訳を行う協力者のほかに一般ボランティアや青少年（YA）サポーターが活動している。

○内 容

18歳以上を対象に、年1回募集を行い、次のような活動を行っている。

①活動内容

・書架整理・館内案内

中央図書館および分館、各図書室で返却本を書架に戻したり、乱れた書架を整頓したりする。中央図書館では、書架整理の合間に利用者からの質問を受け付ける館内案内も行っている。

・資料修理

傷んだ本の修理。糊による修理を基本に、読みやすく直す修理を目指している。

・環境美化

分館、図書室で館内の飾りつけやインデックスの作成などを行っている。

・おはなし会

中央図書館および分館、各図書室で、子どもたちに絵本を楽しんでもらうため、司書とボランティアによる読み聞かせの会を開催している。

②活動報告会&交流会

開催：3/23 かんがえるスタジオ

参加者：15人

各館・各図書室の活動実績を写真と表で説明し、1年間を振り返った。ボランティアには事前に「コロナ禍で過ごした2年。不安な日々の悩み中で励まされた本や癒された本。また、この状況の中で改めて皆さんにおすすめしたい本や役に立った本」のテーマでおすすめカードを募集し発表を行った。集まったカードは参加できなかった人にも見てもらえるよう協働のへやに掲示した。

交流会は推し本のPOPを作成し、少人数でグループを作り紹介しあった。作成したPOPは2階エントランスに展示後、協働のへやに展示した。

<ボランティア活動実績>

	おはなし会		書架整理		資料修理			環境美化		館内案内	
	人数	日数	人数	日数	人数	日数	冊数	人数	日数	人数	日数
中央	0	0	944	214	467	137	2118	0	0	13	13
分館	0	0	99	90	6	6	69	34	12	0	0
長良図書室	0	0	181	133	0	0	0	0	0	0	0
西部図書室	5	1	52	50	18	18	117	0	0	0	0
東部図書室	0	0	0	0	0	0	0	0	0	0	0
長森図書室	0	0	6	3	0	0	0	0	0	0	0
柳津図書室	0	0	17	17	0	0	0	15	15	0	0
合計	5	-	1299	-	491	-	2304	49	-	13	-

(10) 障がい者支援事業

○趣 旨

図書館の利用に障がいがある人に快適に図書館を利用してもらえるよう、各種サービスを行う。

○内 容

①郵送貸出サービス

来館が困難な利用者へ図書館資料を月に1回程度、定期的に郵送で貸出する。

郵送件数：延べ200件 貸出冊数：延べ596冊

②図書館資料音声化サービス

活字資料の利用が困難な利用者に対して、以下のサービスを行う。

- ・録音DAISY資料、マルチメディアDAISY資料の貸出
- ・DAISY資料再生器の館内貸出
- ・対面読書の実施
- ・障がい者優先インターネット席（読み上げソフト等搭載）の貸出
- ・対面読書のへやの貸出
- ・点字資料、録音資料の郵送貸出（一部の利用者のみ）

郵送件数：延べ63件 貸出冊数：延べ138冊（図書館だよりを除く）

③点訳・音訳資料製作協力者の活動

点訳資料製作協力者・音訳資料製作協力者により図書館が所蔵する活字の郷土資料等を点訳、音訳している。また、音訳資料製作協力者は図書館資料を音読し、視覚障がい者等の読書のお手伝いをする対面読書も実施している。

④その他

点字資料、障がい者支援資料、大活字資料の貸出、拡大読書器、音声拡大読書器、磁気誘導ループ、点字ブロックの設置をしている。

○今後に向けて

外国籍の利用者に対する多文化サービスと連携して、誰にでも利用しやすい図書館となるようサービスを検討し、充実を図る。

(11) 都市間連携

○趣 旨

友好都市等の図書館と図書の寄贈や職員交流の推進、イベントなどを通じた文化交流を進めている。

○内 容

①友好都市

- ・富山市立図書館
富山県富山市西町5番1号（本館） TOYAMAキラリ
平成19年 岐阜市・富山市都市間交流協定書を締結
これまでに子ども司書による交流実績がある。
- ・杭州図書館
中華人民共和国浙江省杭州市解放東路58号 市民センターJ楼
平成27年 岐阜市立図書館・杭州図書館友好交流協定書を締結
職員・司書が隔年で相互訪問し情報交換をしている。
令和3年度は感染症拡大防止のため中止となった。



富山市立図書館



杭州図書館

②同盟市

滞在型の図書館を中核とした複合施設において、先駆的な取組を展開している自治体が、互いに持つノウハウやアイデアによって連携・協力し、より多くの市民にとって魅力的な図書館の運営や読書活動の推進に寄与することを目的に、様々な連携・協力を進めていく同盟を締結した。

令和3年度は、7/26に塩尻市立図書館主催「本の寺子屋講座」（職員向け研修）に同盟市としてオンラインで参加したほか、11/15には大和市立図書館にてコロナ禍では初となる担当者会議が対面で開催され、コロナ収束時には、市民同士がお互いの市を行き来するような市民交流を目指していくことが確認された。

- ・大和市立図書館
神奈川県大和市大和南1丁目8番1号 大和市文化創造拠点シリウス
- ・塩尻市立図書館
長野県塩尻市大門一番町12番2号 塩尻市市民交流センターえんぱーく
令和元年「図書館の連携・協力に関する同盟」を締結

(12) 図書館司書の能力向上（司書研修）

○趣 旨

文化人、研究者など幅広い分野から講師を招き、ワークショップなどの手法を取り入れた研修を行うことにより、岐阜市立図書館司書の選書能力や情報発信能力を磨き、図書館サービスの向上を図る。

○内 容

開 催：9/28 みんなのホール、かंगाえるスタジオ
講 師：渡部 幹雄氏（和歌山大学名誉教授）
テーマ：「見聞きした世界を記録化へ 世間遺産を活かしたまちづくり」
(まん延防止等重点措置期間中の為、オンライン開催)

開 催：2/22【中止】 みんなのホール、かंगाえるスタジオ
講 師：是住久美子氏（田原市図書館 館長）
テーマ：「図書館と市民協働」
(感染拡大防止の為、延期)



(13) 中央館展示リスト

①展示グローブ パネル (外側)

展示タイトル	期 間
ビジネス支援	
ビジネス用語から知るこれからのビジネス！	6月～9月
どこに住み、どう働くか	10月～12月
岐阜に住み、岐阜で働く。自分だけの岐阜ライフを見つける	1月～翌年度4月
郷土紹介コーナー	
岐阜の作家がすごい！～21世紀に活躍している作家～	5月～8月
モリカズの森(ニワ)	10月～1月
岐阜市もいよいよ！やっど？！プラマークゴミ分別4月から始まります！	2月～翌年度5月
特集コーナー①	
岐阜でみつけた！絶滅危惧種の生きものたち	5月～7月
川端康成来岐百年～文豪の初恋と岐阜～	8月～12月
おうちでまったりDVDタイム	1月～翌年度4月
特集コーナー②	
空を見上げると	4月～7月
一日一笑で元気をチャージ！	8月～11月
活版印刷の世界	12月～2月
おうちで楽しむ珈琲紅茶	3月～翌年度5月
特集コーナー③	
第165回 芥川賞・直木賞 候補作品	6月～7月
F C岐阜プラスα	8月～10月
都市伝説 あなたは信じますか？それとも…	11月～1月
手紙の世界 人に会えない今だから手紙を書こう	1月～翌年度4月
特集コーナー④	
色の世界	6月～8月
快眠のススメ	10月～12月
Weathering with you No rain no rainbow	1月～3月

②展示グローブ パネル (内側)

展示タイトル	期 間
岐阜市立中央図書館紹介記事	常 設
中央図書館開館ヒストリー	常 設
みんなのたからものマップ	常 設
みんなのライブラリー —おいてみま書架—	常 設
「今日の人生」(益田ミリさんが岐阜市立中央図書館に3日間通ってたなんてオドロキ)	常 設
ぎふまちライブラリー	常 設
おとなの夜学 このまちに息づくシビックプライドを見つめて。6年間の軌跡39回の講座を一堂紹介	5月～7月
子ども司書のドキドキ新市庁舎探検レポート	5月～8月
穂村弘世界	7月
開館6周年記念 「岐阜市立図書館のあゆみ」年表展示	7月～
雑誌『赤い鳥』 大正から昭和、こどもへのまなざし	8月～10月
子ども司書7期生誕生！子ども司書が選んだ1冊	10月～1月

アナタの『普通』があるように、ワタシの『普通』もあるのです。	11月～12月
いま、わたしたちができることを SDGs 今日からはじめられる SすぐにDできるGぎふをs好きになるための一歩(岐阜県公共図書館共通テーマ展示)	1月～3月

③シビックプライドライブラリー

展示タイトル	期間
みんなで考えるわたしたちとメディコスのコレカラ	4月～10月
パブリックスペースの挑戦 「みんな」の場所とは？—まちをデザインする岐阜市と豊島区の取り組み—	11月～12月
発見！岐阜市の円空さん	12月～2月
写真展「岐阜町 町家を遊ぶ」	2月～3月

④エントランス展示

展示タイトル	期間
おたよりバックナンバー	常設
はじまる はじめる	4月
ぎふ木育 木を知ろう(春 ツブラジイ)	5月
えらぶ きめる まなぶ	5月～7月
岐阜市教科書展示	7月
木育展示『サワグルミのおじいさん』	7月
岐阜空襲展示	7月
「本のおたからちょう」サブリーダーのおすすめ本	7月～8月
あきらめるのは、まだ早い。「書ける！」	8月
読む・知る・考える 認知症(岐阜県公共図書館 共通テーマ展示)	10月
つむぐ物語 第7回ぼくのわたしのショートショート発表会	10月～11月
奏でよう、言葉がなくても	10月～11月
ぎふ木育 木を知ろう(秋 カツラ)	11月
Christmas Stories	12月
あたらしい年のはじまりに	1月
ぎふ木育 木を知ろう(冬 クスノキ)	2月
羽田文庫 人権イベント関連展示	2月～3月
もっと知りたい難病のこと	2月～3月
A Y A世代のがんのこと知っていますか？	3月

⑤川舟型読書スペース

展示タイトル	期間
ひとやすみ、ひとやすみ。	5月～6月
妖しくてちょっと怖い	7月～8月
美術家からの招待状～20世紀美術編～	10月
おとなの夜学 第7期 神無月 岐阜市の美味しい可能性	11月～12月
おとなの夜学 第7期 師 走 蓑虫山人、美濃に帰る	1月～2月
おとなの夜学 第25夜 信長公の人形遣い(振り返り展示)	2月～3月
おとなの夜学 第7期 如 月 発見！岐阜市の円空さん	3月～翌年度4月

9. 分館・図書室

(1) 分館

○概要

平成14年1月に開館した岐阜市立図書館 分館（以下、分館と略す）は、JR岐阜駅に近接する生涯学習センター内にある、所蔵約9万冊の中規模図書館である。

○運営方針

- ①ファッションライブラリーをはじめ、各コーナー（郷土資料や新書・文庫、ヤングアダルト、児童コーナーなど）の特色を活かしつつ、利用者のニーズに応えられる「魅せる・集える・楽しめる」地域に根ざした図書館を目指す。
- ②中央図書館（滞在型図書館）との役割分担を図るため、駅に近接する図書館として県内外からの通勤利用者また、地域住民へのサービス提供の強化に努める。
- ③複合施設としてハートフルスクエアG内における各施設との連携を強化するとともに、地域との連携を深めることで、より地域に根ざした図書館サービスの向上を目指す。

○事業

①ファッションライブラリー事業

(ア) 生活デザイン&ファッション講座

5月、6月、9月、10月、1月、2月に開催予定だったが、感染症拡大防止のためすべて中止した。

(イ) 展示

ライブラリー展示内容	開催期間	開催者
『つながり』 Les Amis du Soleil 伊藤陽子と仲間たち	4/28～5/15	Les Amis du Soleil
『Form planning to productio 企画から制作まで』	5/17～5/30	岐阜市立女子短期大学 生活デザイン学科 ファッション専修
『東北コットンプロジェクト』	6/1～6/18	伊藤 陽子氏
『材料研究室 卒業研究紹介』 SDGsを意識したファッション素材の研究	8/20～8/29	岐阜市立女子短期大学 生活デザイン学科 材料学研究室
『ドレスのカタチ』 それぞれの思い描くドレススタイル	9/14～9/27	岐阜市立女子短期大学 助教 柴田 佐和子
『処分される傘のアップサイクルにチャレンジ!!』 忘れ物の傘、骨の折れた傘、穴があいた傘をおしゃれにアップサイクルしました	10/1～10/15	岐阜女子大学 ECO+ものづくりプロジェクト
『布の切れ端』 どんな端っこも捨てられない	11/24～12/25	岐阜市立女子短期大学 名誉教授 村上 眞知子
『素材にこだわった衣裳』	2/1～2/13	岐阜市立女子短期大学 教授 福村 愛美



②図書館文学部

例年開催の「若い世代を対象にした文学に親んでもらうための謎解きイベント」を夏休みに開催。今年度よりシリーズ化し、5日間で計232人参加の盛況な第1回目となった。

企画内容	開催日	参加人数
『図書館謎解きゲーム 探偵ウヤムヤの事件簿 File.1』	8/5	38
	8/6	52
	8/7	45
	8/8	42
	8/9	55



③ハートフルフェスタ2022

開催期間：1/15～1/23

ハートフルスクエアG開館20周年を記念し、施設内にバルーンアートや和傘をモチーフにした飾り付けを行うなど、来館者が楽しめるような装飾を行った。また、開催期間中の土日にはクイズラリーを行い、参加してくれた子どもたちに風船をプレゼントした。（※22・23日は新型コロナウイルス感染症防止対策のためクイズラリーは中止となった。）



④ビジネス支援

(ア) セミナー・相談会 29ページ参照。

(イ) 展示

展示タイトル	開催期間	内容
フレッシュマン	4/15～5/15	新入社員に向けた本の紹介
組織づくり	5/16～7/1	リーダーとしてのあり方や組織づくりに役立つ本の紹介
整理整頓と効率化	7/11～9/20	効率化を目的とした職場の整理整頓に関する本の紹介
起業のススメ	9/21～10/31	起業を考えている人や起業したばかりの人に役立つ本の紹介
資格・試験	11/1～12/15	様々な資格取得のために役立つ本の紹介
仕事と女性	12/16～1/20	働く女性の心や働き方、家庭での役割など、多方面から役立つ本の紹介
開店・開業	1/21～2/15	新規に開店・開業する上での必要な知識と仕事で役立つ本の紹介
転職	2/16～3/15	転職を考える上で準備や心構えなどに役立つ本の紹介

※一部の期間、感染症拡大防止のため休館し展示できず

⑤児童サービス

(ア) おはなし会

名称	開催日時	対象年齢	開催回数	参加人数
おはなし会（定例） ※感染症拡大防止のため中止	毎月第4土曜日	0歳～4歳	—	— (定員50人)
	【中止】	5歳～小学生	—	— (定員30人)
分館クリスマスおはなし会 ※感染症拡大防止のため中止	12月開催【中止】	0歳～小学生	—	— (定員100人)
図 書 館 見 学	11/1	華陽小学校2年生	1	45
	11/17	岐阜豊学校2年生	1	8
	12/3	加納西小学校3年生	1	60
	12/7	加納西小学校2年生	1	54
	1/25	徹明さくら小学校2年生	1	各教室から リモート参加 2年1組24名 2年2組23名 特別支援学3名 (50名)

(イ) 展示

本選びに迷う子どものために、書架の本を積極的に面出しし、学年別のおすすめ本コーナーや、月ごとのテーマ展示をすることにより、本を手に取りやすい環境を整えた。

展示タイトル	開催期間	内容
おうちでおはなし会	随 時	家庭でおはなし会ができるよう、プログラムの提案とおすすめ本の展示（季毎）
カガクノコ！	随 時	テーマに沿った課題解決資料の展示（隔月）
桜レポート	4/21～5/9	清水川緑地公園の桜が開花するまでをレポートし、関連本を展示
月	5/10～5/23	ポスターと関連本を展示
課 題 図 書	5/1～8/19	課題図書の展示
七 夕	7/1～7/10	短冊を書いてもらい掲示 七夕関連の本を展示
オリリンピック パラリンピック	7/23～8/20	ピクトグラムを使ってその日行われる競技をクイズ形式で紹介し、関連本を展示
ありがとう那須正幹さん	7/22～8/4	那須正幹氏の著作関連資料の展示
羽 田 文 庫	10/21～11/21	羽田文庫で購入した資料の展示
ク リ ス マ ス	11/22～12/25	クリスマス関連の本を展示
福 袋	1/4～1/18	中身がわからないよう袋にいれた状態にした貸出本の展示
ありがとう松岡享子さん	1/29～2/12	松岡享子氏の著作関連資料の展示

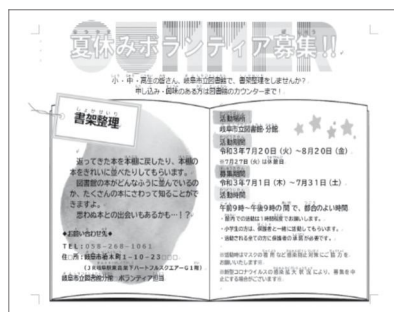


⑥ボランティア

分館では、おはなし会、書架整理、環境美化、資料修理のボランティアが活動している。

おはなし会以外の活動については、新型コロナウイルス感染防止対策をした上で書架整理は週や月に1回程度、資料修理と環境美化（季節に合わせた児童室の窓飾りの制作と掲示）は月に1回程度と、無理のない範囲で行っている。

例年実施している小学生から高校生までを対象にした夏の図書館ボランティアは、感染症対策としてマスクの着用と活動時間を1回1時間以内として、開催することができた。



⑦YAサービス

①展示

展示タイトル	開催期間	内容
いせかいしょうせつ	5/2～6/30	異世界転生・転移ものの小説の紹介
課題図書	7/1～8/30	課題図書の紹介
芸術に触れる	11/2～1/4	絵画・工芸・音楽・演劇など7類を中心に、小説なども紹介
YA年間ランキング	1/5～2/11	2021年、YA資料で貸出の多い50作品の紹介
あなたの知らない世界	2/12～3/31	外国・微生物・落語など、YA世代が日常生活で触れる機会がなさそうな事柄に関する資料紹介

⑧館内展示

東口展示			
展示タイトル	展示期間	展示タイトル	展示期間
本屋大賞	3/20～4/26	図書館まつり2021 分館成人式～ハタチになります!～	10/20～11/8
男女共同参画社会	6/20～7/5	ワーク・ライフ・バランス	11/9～11/23
教科書展示	6/24～7/7	第166回芥川賞・直木賞	1/7～1/31
第165回芥川賞・直木賞	7/8～7/29	図書館マナーアップ大作戦!	2/15～3/15
防災展示	9/1～9/12	本屋大賞	3/20～4/22



○今後に向けて

①蔵書の充実

市民からの幅広い意見や要望に応じ、多角的な選書に努め、より魅力ある蔵書を目指す。また、特集コーナーや本を活かした展示やディスプレイなど配架の改善を行い、市民に利用しやすい書架作りに努める。

②ファッションライブラリー事業の推進

市内の大学や専門学校などとの連携を通してこれまで培ってきた実績を土台として、講座や展示を中心に更なるファッションライブラリーの魅力の発信に努める。

③地域連携の強化

(ア) 地区を中心とした資料の収集や、ボランティアや学校見学の受入れの充実など、地域との連携を深めることにより、地域住民の利用促進を図る。

(イ) 図書館まつりや図書館文学部などのイベントを通じた利用促進や図書館活動のPRを図る。

(2)長良図書館

○概要

昭和54年1月、長良西公民館の1階に開館。長良西小学校の北に隣接する緑豊かな住宅街に立地し、赤ちゃん連れの若い夫婦から高齢の方まで男女問わず幅広い年齢層の利用者が来館する。

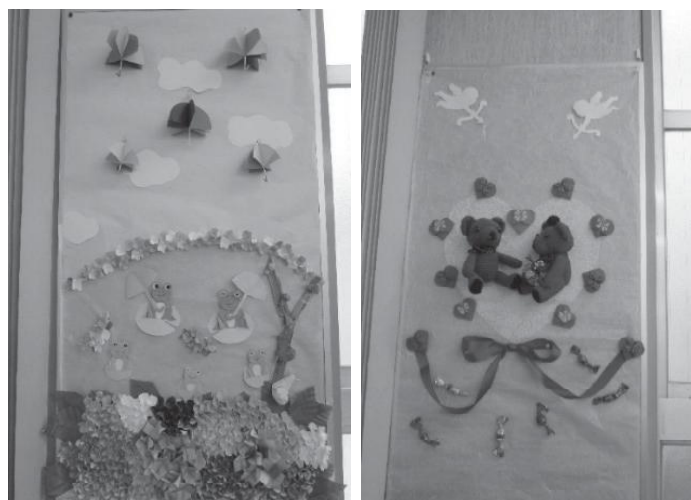
○運営方針

利用者層をあえて絞らず、幅広い利用者に気持ちよく利用できるよう、笑顔での対応を心掛け、地域の交流の場として利用者のニーズにこたえられるよう、地域に根ざした図書館を目指す。

○事業

(ア) 展示

期間	展示タイトル
4月	習い事に役立つ本
5月	2000年の予約ベスト
6月	雨・水の本
7月	宇宙と空について考える
8月	涼しくなる本
9月	秋をどう楽しむ？
10月	スポーツの本
11月	映像化された本
12月	年末年始の準備はお早めに
1月	貸出は少ないけれどお宝発見！
2月	プレゼントに役立つ本
3月	環境を考えよう！
常設展示	
工夫を凝らした月替わりの手作り壁飾りで、季節を楽しむ	



(イ) おはなし会

名称	開催日時	対象年齢	開催回数	参加人数
おはなし会（定例） クリスマスおはなし会を含む	毎月第2土曜日	0歳～小学生	—	—

※感染症拡大防止のため開催できず

○今後に向けて

①児童本の充実

ロングセラーから最近の人気の絵本まで幅広く揃え、傷んだ絵本の買い替えを進める。写真絵本や自然科学分野の絵本などを充実させる。特に絵本は、0歳児から手に取って絵本に親しめるように、0・1・2歳コーナーを拡充し、お母さんと幼児と一緒に楽しく絵本を選べるようにする。伝記や歴史もの、レファレンスに役立つ資料の充実を目指す。

②資料の手入れ

資料をまめに点検し、修理をするだけでなく、クリーナーを使って資料の表面を拭いて美しくし、利用者が手に取りたいと思えるよう資料の美化に努める。

③見やすい書架づくり

古いラベルの貼り替えを進め、見たい資料がどこにあるか、またすぐに手に取れるよう、探しやすい書架づくりを目指す。また、書架の後方にブックスペーサーを置くことで、背表紙が揃い、資料が棚の奥に入り込まないようにする。小説の棚は、著者が探しやすいよう、インデックスをつける。

④郷土資料コーナーの充実

郷土資料を郷土資料コーナーに集め、背ラベルを貼り替えて、利用者が郷土資料に親しめるよう、手に取りやすく、利用しやすい書架づくりを目指す。

(3) 東部図書室

○概要

昭和57年4月、岐阜市内第1号のコミセンとしてオープンした東部コミュニティーセンター2階にあり、当時の面影を残す。自然豊かな場所に位置し、近隣には小学校3校・中学校2校があり、商業施設や病院も充実している。そんな地域の文化・情報の発信の場として、長年市民のライフワークを支えている。

○運営方針

この地域（芥見・芥見東・岩・芥見南）は岐阜市の中でも高齢の方が多地域である。

比較的3世代同居も多いため、親子連れ、孫を連れての来館も増えている。「毎月のテーマ本コーナー」「0・1・2才絵本コーナー」「司書・利用者さんのおすすめ本コーナー」などを常設し、利用状況を確認しながらニーズを把握。利用者地域・自分達の図書室という意識を持ってもらい、地域と共に居心地の良い場を作り上げていくことを目指す。

○事業

(ア) 展示（毎月のテーマ本コーナー）

期間	展示タイトル	期間	展示タイトル
4月	安野 光雅	10月	五味 太郎
5月	ヨシタケ シンスケ	11月	中川 ひろたか
6月	長 新太	12月	いもと ようこ
7月	tupera tupera	1月	せな けいこ
8月	かがくい ひろし	2月	内田 麟太郎
9月	五味 太郎	3月	注目の作家
<特別展示> 国際ソロプチミスト岐阜ー長良 寄附金で購入した本			



(イ) おはなし会 (定例)

名称	開催日時	対象年齢	開催回数	参加人数
おはなし会 (定例)	毎月第1水曜日	0歳～4歳	—	—
図書室見学	11/26	芥見小学校2年生	1	54

※感染症拡大防止のためおはなし会は中止

※図書室見学は時間の短縮・少人数のグループでの見学にするなど配慮をして開催

○今後に向けて

①児童書架の精査

絵本を中心に除架・欠号のチェック・買い替え・修理等を行い書架の更新をはかると共に、見やすさ・探しやすさに気を配る

②雑誌書架の見直し

全ての雑誌ケースと汚損破損した雑誌カバーを新しいものに取り換え、気持ちよく利用してもらうことを目指す

(4) 西部図書室

○概要

昭和58年4月、岐阜市立図書館として5番目の図書室が西部コミュニティセンターの2階に開館。自然豊かな立地で、駐車場の台数が多いため、遠方から自家用車を使っての利用にも便利である。平成25年2月には西部コミュニティセンター内にエレベーターが設置され、車椅子の方やベビーカーの親子など、より多くの方々に利用してもらえるようになった。中心地から離れた場所にあるが、地元の方々の重要な情報収集拠点・憩いや交流の場となっている。

○運営方針

利用者のニーズに沿った、世代を問わず利用できる図書室を目指している。

基幹病院も近く、医療に携わる方も見える。また利用層は、近隣の高齢者や親子連れ・学生(留学生)など多岐にわたる。

所蔵している資料の見直しや、各分野の充実を進め図書館としての新陳代謝を図る。

○事業

(ア) 展示

期間	展示タイトル	期間	展示タイトル
4月	新しいことにチャレンジしよう!	10月	お家時間に役立つ本
5月	視るで本を楽しむ	11月	食欲の秋
6月	自由研究や工作に役立つ本	12月	クリスマスとお正月に役立つ本
7月	スポーツに関する本	1月	あたたかくなる本
8月	涼しくなる本	2月	甘い世界にようこそ
9月	動物に関する本	3月	準備をはじめよう

(イ) おはなし会

名称	開催日時	対象年齢	開催回数	参加人数
おはなし会（定例）	毎月第1土曜日	4歳～小学生	—	—
	毎月第3金曜日	0歳～3歳	—	—
クリスマスおはなし会（特別）	12月	0歳～小学生	—	—

※感染症拡大防止のため開催できず

※クリスマスおはなし会の代替事業

11月の月末休館日に、おはなしボランティアが集まり、“クリスマスのオーナメント”を作成し、12月14～25日まで配付した。

○今後に向けて

室内の案内表示をより見やすいものに変更、継続的な請求ラベルの貼り替えなど、より快適に過ごせるよう室内環境を充実させる。

今以上に満足のあるような利用者のニーズに沿った選書・資料の提供を心掛ける。

(5) 長森図書室

○概要

平成3年11月に開館、バリアフリーで車椅子を利用する人も使いやすい。コミュニティセンター内の複合施設のため、施設の利用を兼ねて来る利用者が多いことが特徴である。中央館や分館が比較的近く、併用する人が増加している。

○運営方針

中央館や分館と併用して利用する人にとっても、小規模ながら魅力ある独自の蔵書をめざし選書している。図書室ならではのきめ細やかなサービスを心掛け、居心地の良い場所を提供している。

○事業

(ア) 展示（今月のおすすめ本コーナー）

期間	展示タイトル	期間	展示タイトル
4月	新一年生を応援する本	10月	食欲の秋
5月	お母さんの本	11月	読書の秋 芸術の秋
6月	雨降りの本	12月	クリスマスの本
7月	夏を涼しく過ごす本	1月	和の心
8月	お化けや妖怪が出てくる本	2月	心があたたかくなる本
9月	おじいちゃん・おばあちゃんの本	3月	春の訪れを告げる本

(特集コーナー)

期間	展示タイトル
6/30～8/29	夏休みおたすけコーナー
5/27～3/28	追悼 エリック・カールの絵本
7/28～8/29	追悼 那須正幹の本

(常設コーナー)

期間	展示タイトル
4/1～3/31	YA世代に贈る心を癒す本
	こころ・ふれあい・しんじあいコーナー



期間	展示タイトル
4/1～3/31	長い間読み継がれてきた絵本
	おすすめの定番読み物（日本のおはなし）
	0、1、2歳向けのおすすめ絵本
	おすすめの定番読み物（外国のおはなし）



(イ) おはなし会

名称	開催日時	対象年齢	開催回数	参加人数
おはなし会	毎月第1金曜日	0歳～3歳	—	—
〃	毎月第3水曜日	〃	—	—

※感染症拡大防止のため実施できず

○今後に向けて

①コロナ禍における図書室の役割として

おはなし会は令和2年度に引き続き中止となり、イベント以外での分室で出来ることを模索する1年となった。常設コーナーとして作った「こころ・ふれあい・しんじあい」や毎年恒例になった「夏休みおたすけコーナー」の資料を、さらに収集し充実させた。また、室内装飾を増やし館内に展示した。今後も利用者にとって環境がより親しいものとなるように努めていく。

②子どもの読書支援

コロナ禍において滞在時間が30分という制約の中、スムーズに本を選ぶためのコーナーの必要があり、前年度定番絵本や物語の常設コーナーを設置したのだが、それまでの棚の位置ではあまり動かなかった資料が予想以上に利用されている。長年愛読されてきた名作資料のおもしろさや豊かさを、より多くの児童に提供できるよう今後も継続していく。

③新たな利用者の開拓

利用の少ないYA世代をターゲットとして、時間がなくても読め、その世代の心に残る本を集めたYAコーナーを、さらに充実させるべく資料の数を増やした。利用状況を見ながら、資料は常時入れ替えをしており、固定の利用者が増えてきたので、より循環を早くして、ユニークな視点で魅力あるコーナーにするための資料を収集していく。

(6) 柳津図書室

○概要

平成18年1月1日、岐阜市と羽島郡柳津町が合併し新しい岐阜市が誕生してから、今年1月に14年を迎えた。旧柳津町から引き継いだ柳津図書室は、岐阜市の玄関であるJR岐阜駅より南にある岐阜市立図書館としては唯一で、岐阜市において重要な位置づけである。

○運営方針

柳津地区は若い世代の多い地域であるため、畳の間のある児童コーナーをはじめとし、文庫新書コーナー、YAコーナーなどの特色を生かしつつ、利用のニーズに応えられる図書室を目指す。また、地域に根付き、地域の方々と楽しみながら、交流の場として、地域とともに育つ地域型図書室を目指す。

○事業

(ア) 展示

展示タイトル	期間	展示タイトル	期間
映像化された本	4/1～4/30	ソロブチミストの本	10/1～10/31
—（臨時休館）	5/1～6/30	年末年始にむけて	11/1～12/31

課題図書コーナー	7/1～8/19	2021ベストリーダーIN柳津	1/5～1/31
一（臨時休館）	8/20～9/30	2月3月に役立つ本	2/1～2/28
		ちよい読み！	3/2～3/31
展 示 名		期 間	
<特別展示>	表紙コレクション	10/1～3/31	
<児童 季節展示>	春	4/1～5/31 3/1～3/31	
<児童 季節展示>	夏	6/1～8/30	
<児童 季節展示>	秋	9/1～11/29	
<児童 季節展示>	冬	12/1～2/28	
<その他>	近年亡くなった作家	随 時	



(イ) おはなし会

名 称	開催日時	対象年齢	開催回数	参加者
おはなし会（定例）	毎月第2土曜日	4歳～小学生	—	—
	毎月第3水曜日	0歳～3歳	—	—
サイエンスおはなし会（特別）	—	小学生	—	—
公民館講座（特別）	—	0歳～2歳	—	—

※感染症拡大防止のため、「おはなし会」「サイエンスおはなし会」「公民館講座」のすべてが実施できず

○今後に向けて

①柳津図書室のPR

公民館・柳津地域事務所入口へのポスター等の掲示により、地域住民に柳津図書室の存在をアピールする。また、図書室入口やカウンター周りを飾り、入りやすい雰囲気、貸出しやすい雰囲気作りを行う。

②分かりやすい書架づくり

案内表示の見直しを積極的に行い、資料を探しやすく利用しやすい図書室を目指す。利用者が興味の赴くままにブラウジングできるような書架作りを進めていく。

③柳津独自のサイエンスイベント開催

毎年開催されている8月のサイエンスイベントへの参加（もしくは独自開催）を行い、科学の楽しさを地域住民に広める。感染症拡大防止に配慮し、参加人数や開催内容に工夫をして開催する。

④児童コーナー・YAコーナーの充実

児童資料の充実を図り、表紙見せの書架を増やすことで、文字だけでは本を選べない子どもが、自分で本を選び抜く力を育てる。新型コロナウイルスの影響で閉鎖中の自習室を、本来なら利用する中高生世代の図書室利用を促すため、YA資料の充実を図る。

⑤楽しい雰囲気づくり

新型コロナウイルスで様々な自粛を求められる中でも、図書室に来室すると楽しい気持ちになれる、新しいことに興味が湧いてくると感じてもらえるような掲示物作りに力を入れる。

10. 広報

報道トピックス

○テレビ

放送局	番組名	放送日	タイトル
N H K	みのひだ情報局	4/21	まちライブラリー・ぶっくらぼの紹介
東海テレビ	スイッチ	5/10	ふるさとご自慢徹底リサーチ 岐阜市
中京テレビ	ニュース	5/23	岐阜市独自の緊急事態宣言
中京テレビ	ストライク!	5/24	岐阜市独自の緊急事態宣言
メーテレ	大下容子ワイドスクランブル!	5/24	岐阜市が独自の緊急事態宣言
中京テレビ	キャッチ	5/24	岐阜市緊急事態宣言
N H K	まるっと!	5/24	岐阜市独自の緊急事態宣言 岐阜市内の公共施設きょうから休館
ぎふチャン	ぎふサテ!	5/24	岐阜市が独自の緊急事態宣言 市内の公共施設休館
N H K	まるっと!ぎふ	5/24	岐阜市独自の緊急事態宣言
N H K	ニュース845東海	5/24	岐阜市独自の緊急事態宣言 岐阜市内の公共施設きょうから休館
N H K	みのひだ情報局	10/21	おとなの夜学の紹介
N H K	まるっと!ぎふ	3/7	写真展 「岐阜町 町家を遊ぶ」の紹介
N H K	突撃!カネオくん	3/12	進化する図書館の秘密
C C N	エリアトピックス	3/22	写真展 「岐阜町 町家を遊ぶ」

○新聞

4/10	中日新聞	最後の1行 書く楽しみ 小説家・大島真寿美さんトークイベント
4/27	岐阜新聞	岐阜市 2021年度予算特集 五つの柱 重点配分
5/13	読売新聞	伊東豊雄さん 内外で栄誉「身体性」掲げ 公共建築で実績 「モダニズム批判」これからも
5/24	朝日新聞	岐阜市、独自の緊急事態宣言 31日まで美術館など休館
5/24	中日新聞	岐阜市きょうから独自緊急宣言 市内の公共施設原則休館
5/24	中日新聞	岐阜市が独自宣言 公共施設休館 きょうから31日まで
5/24	毎日新聞	岐阜市 独自の緊急事態宣言 31日まで 公共施設を休館に
5/24	岐阜新聞	岐阜市内、公共施設休館 市がきょう独自緊急宣言 31日まで
6/22	中日新聞	気を抜かず 日常の光景 岐阜市緊急事態宣言解除
6/26	中日新聞	回遊性高める工夫を 岐阜市新庁舎とまちづくり
7/7	中日新聞	平和の尊さ子どもたちに 岐阜空襲 終戦後の写真や不発弾 メディコスで資料展
7/7	岐阜新聞	“岐阜市民の誇り” 集まれ 昔の写真や地図、市が提供呼びかけ 歴史文化継承 メディコスに拠点
7/13	岐阜新聞	素描 就任早々のビッグな仕事 (前岐阜市教育長 早川三根夫氏のコラム)
7/18	岐阜新聞	メディコスに文化集う 6周年で「体験マルシェ」
8/2	岐阜新聞	昔の岐阜市「写真求む」 メディコス、市民に紹介へ
8/3	中日新聞	読書の楽しさ家族や友人に メディコス子ども司書養成講座
8/15	岐阜新聞	戦前の児童雑誌寄贈 「赤い鳥」福富医院院長、岐阜市に
8/17	岐阜新聞	「子ども司書」読書推進 児童10人メディコスで養成講座
8/18	中日新聞	まん延防止措置で岐阜市公共施設休館 20日から来月12日
8/18	岐阜新聞	長良川鵜飼を中止 岐阜市、3回目独自宣言
8/20	中日新聞	これだけ感染者仕方ない 岐阜や近郊市町 公共施設利用者
10/2	中日新聞	日常生活回復へ一歩 緊急宣言解除 岐阜市民ら期待の声
11/2	岐阜新聞	中高生の小説 文才キラリ メディコス 朝井リョウさんが作品講評

11/8	朝日新聞	中高生、直木賞めざすってよ 岐阜市立中央図書館が募集 132人応募 垂井出身・朝井リョウさん講評
11/14	岐阜新聞	小説、直木賞作家が絶賛
11/24	日刊スポーツ	水曜日のタウンタウン 図書館へ行こう 岐阜「未来の声」でにぎわう空間
11/27	中日新聞	学ぶ キャリアファイル 複合施設の総合プロデューサー 「図書館は公園」挑戦続ける
11/27	中日新聞 (長野・三重版)	[言の葉] (1面タイトル横) 吉成総合プロデューサーの言葉
12/11	中日新聞	図書館トラブル 快適な利用を守るもの
12/15	岐阜新聞	加納中、読書増える 感想書き込む「本のお宝帳」全生徒に配布 発行元の市立図書館にお礼
1/6	中日新聞	となりのジブリ 上 小説家の道進む勇気くれた 作家・朝井リョウさん
1/30	中日新聞	静まる繁華街 飲食店ため息 まん延防止2度目の週末
3/23	中日新聞	東海空感 図書館で「未知との遭遇」

○雑誌

メディコス文化道01	メディコスな人々 高橋悠菜司書
メディコス文化道02	メディコスな人々 曾我部志保司書
メディコス文化道02	シビックプライドライブラリー
TOFU magazine 21	初冬の図書館へ。
まちライブラリー通信11、12	まちライブラリー@メディコス
安田生命株式会社 会員向け情報誌	一度は訪れる価値あり！人々を魅了する日本のおしゃれな図書館
エエトコタント 岐阜市2022	答えは岐阜にある
ELLE Japon エルジャポン2022年2月号	BLISS OF BOOKS 行けば心が震える！本と出会える場所へ

○本

技術・家庭ハンドノート家庭分野	正進社	ファッションの町岐阜 (P5)
子ども司書のすすめ (JLA図書館実践シリーズ44)	アンドリュー・デュアー著 /日本図書館協会	岐阜市立図書館の子ども司書事例
アフターハイスクール	名古屋外国語大学出版会	コラム 世界の図書館で遊びたい 東海地区にあるオシャレな図書館

○Web

Gifu media (Instagramマガジン)	一度見たら忘れられない図書館が岐阜にある。
MAZDA公式Instagramマガジン	No. 67 岐阜 GIFU DRIVE
岐阜の旅ガイド (webマガジン)	これは見ておきたい！岐阜にある美しい現代建築9選
ウォーカープラス (東海ウォーカーwebサイト)	信長流“おもてなし”の心が息づく城下町・岐阜へ。歴史に触れ、名湯に癒され、美食に舌鼓

○新聞連載 (2020年10月～毎月連載)

毎日新聞朝刊「シビックプライド 新しい広場をつくる (吉成総合プロデューサーコラム)」

4/28	若者が継ぐ私設図書館	9/29	地域の魅力を編集
5/26	子ども中心につながる	10/27	不登校フェスを開催
6/23	言葉は生きる武器だ	1/26	どこコレ？ 展示の力
7/28	アートは人をつなぐ	2/23	岐阜の「珍ちゃん人」たち
8/25	「思い出の1枚」にヒント	3/23	編み物カフェ


○雑誌連載 (2021年2月～)

図書館雑誌

6月	窓「まちとつながる図書館」	吉成総合プロデューサー
----	---------------	-------------

1.1. ウィズ (with) コロナの取り組み

(1) 図書館サービスの対応状況

		中央図書館・分館	各図書室
令和2年	3/2～4/6 (35日間)	臨時休館 ・予約資料の貸出、電話等によるレファレンス対応など一部サービスを継続 ・予約件数 (通常5件) を10件に拡大	
	4/7～5/18 (42日間)	完全休館 ・全サービスを停止 ・電話、メールによるレファレンスサービスは継続	
	5/19～	順次サービスを再開 ・予約資料の貸出を再開	
	6/2～	書架からの貸出を再開 ・本、雑誌 (バックナンバーのみ) 等の貸出を再開 ・館内の滞在は30分以内	順次サービスを再開 ・予約資料の貸出を再開
	6/16～	新聞・雑誌の閲覧を再開 ・新聞や雑誌 (最新号含む) の閲覧の再開 ・窓口でのレファレンス、複写 (コピー) サービスの利用 ・館内の滞在は1時間以内	書架からの貸出を再開 ・本、雑誌 (バックナンバーのみ) 等の貸出を再開 ・館内の滞在は30分以内 ・新聞や雑誌の閲覧、窓口でのレファレンス、複写 (コピー) サービスの停止は継続
8/19～	図書消毒機の導入 ・中央館2台、分館・各図書室に各1台を配置		
1/10～2/28	開館時間を短縮 ・分館の開館時間を20時までに短縮		
3/1～	電子図書館サービスの導入 ※詳細は53ページに掲載		
4/26～6/20	開館時間を短縮 ・分館の開館時間を20時までに短縮		
5/24～6/20 (27日間)	臨時休館 ・予約資料の貸出、電話等によるレファレンス対応など一部サービスを継続 ・予約件数 (通常5件) を10件に拡大		
令和3年	6/21～	順次サービスを再開 ・予約資料、本、雑誌 (バックナンバーのみ) の貸出を再開 ・窓口でのレファレンス、複写 (コピー) サービスの利用 ・館内の滞在は1時間以内	順次サービスを再開 ・予約資料、本、雑誌 (バックナンバーのみ) の貸出を再開 ・館内の滞在は30分以内 ・新聞や雑誌の閲覧、窓口でのレファレンス、複写 (コピー) サービスの停止は継続
	8/18～9/30	開館時間を短縮 ・分館の開館時間を20時までに短縮	
	8/20～9/30 (40日間)	臨時休館 ・予約資料の貸出、電話等によるレファレンス対応など一部サービスを継続 ・予約件数 (通常5件) を10件に拡大	
	10/1～	順次サービスを再開 ・予約資料、本、雑誌 (バックナンバーのみ) の貸出を再開 ・窓口でのレファレンス、複写 (コピー) サービスの利用 ・館内の滞在は1時間以内	順次サービスを再開 ・予約資料、本、雑誌 (バックナンバーのみ) の貸出を再開 ・館内の滞在は30分以内 ・新聞や雑誌の閲覧、窓口でのレファレンス、複写 (コピー) サービスの停止は継続
令和4年	1/21～3/6	開館時間を短縮 ・分館の開館時間を20時までに短縮	

(2) 岐阜市電子図書館

○趣 旨

来館が困難な利用者へのサービスの充実とコロナ禍での読書推進を図るため、電子図書館サービスを導入し、サービス向上を目指している。

○内 容

令和3年3月1日より岐阜市電子図書館のサービスを開始。利用者はインターネットを通じて、電子書籍をパソコンやタブレット、スマートフォンなどで、いつでもどこでも借りて読むことができる。サービス開始時の電子書籍の点数は832点。

- ・電子図書館PRイベント

タイトル：「岐阜市立電子図書館体験会～デジタルライブラリーとの出会い～」

開 催：1/10 中央図書館 エントランス

参加者：7人

電子書籍の検索、貸出、返却など、基本的な使い方を説明した後、実際にデジタル機器を使用して電子図書館の使用を体験してもらった。

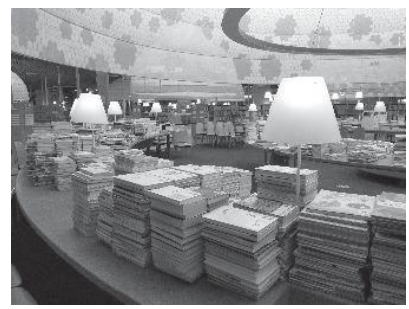
○今後に向けて

利用統計等を参考にしながらコンテンツの充実を目指す。また、電子図書館トップページの特集の更新や図書館ホームページでの新刊紹介等により利用促進を図る。

(3) 主な感染防止対策

<主な感染防止対策>

- ・マスク着用、手洗い、手指消毒、ソーシャルディスタンス、短時間滞在等を掲示物で呼びかけ
- ・返却本は3日間取り置き
- ・中央図書館の座席数（通常900席）を200席（テラス席37席含む）に減らす
- ・みる・きくシート（視聴覚席）、各へや（個室）は利用中止
- ・学習目的の利用は中止
- ・「岐阜県感染警戒QRシステム」の利用促進



(4) 情報発信

○図書館ホームページ上で情報発信

- ・ブログで館内展示を紹介、無料で読める電子書籍の紹介
- ・おとなの夜学 動画アーカイブを公開
- ・ショートショート作品、図書館だよりをアーカイブ化
- ・YouTube メディコス配信
 - 図書館の魅力を動画で発信

(5) イベント等

○オンラインWeb会議システム（Zoom）の導入

- ・イベントや講座、会議などに活用

○今後に向けて

コロナ禍の中、昨年度に引き続き会場とオンラインの2つの観覧方式で開催した。昨年度から蓄積したノウハウを生かし、オンライン参加者がストレスなく視聴できるよう、配信中のトラブルや視聴者からの要望に対応しつつ、オンラインでのイベント等の開催を行った。

今後も会場、オンライン両方でのイベント開催を継続しつつ、アーカイブ配信の方法も研究していく。

12. 統計・データ

(1) 資料統計

①分類別蔵書統計

	中央館					分館			
	一般書	YA	児童書	雑誌図書	合計	一般書	YA	児童書	合計
0総記	9,763	497	1,161	209	11,630	1,377	79	177	1,633
1哲学	13,047	751	1,079	18	14,895	2,789	194	127	3,110
2歴史	26,421	1,011	5,755	174	33,361	3,932	242	614	4,788
3社会科学	40,176	2,075	5,213	1,987	49,451	6,615	682	694	7,991
4自然科学	21,329	1,428	8,061	385	31,203	4,564	361	1,390	6,315
5技術	27,214	642	3,423	127	31,406	5,230	159	577	5,966
6産業	11,736	239	2,074	131	14,180	2,407	118	412	2,937
7芸術	29,216	1,841	4,564	157	35,778	5,039	332	775	6,146
8言語	5,009	456	1,567	94	7,126	1,256	92	247	1,595
9文学	47,835	2,173	13,361	16	63,385	6,098	1,003	2,291	9,392
F現代小説	48,371	10,538	20,440	59	79,408	12,477	3,462	3,296	19,235
絵本	0	0	41,132	854	41,986	0	0	7,900	7,900
紙芝居	0	0	2,070	0	2,070	0	0	368	368
美術本	4,200	0	0	0	4,200	0	0	0	0
洋書	4,736	0	0	0	4,736	184	0	0	184
郷土資料	46,304	0	0	0	46,304	1,498	0	0	1,498
参考資料	33,408	0	0	0	33,408	564	0	0	564
AV資料	5,880	0	0	0	5,880	1,220	0	0	1,220
デジタルアーカイブ	803	0	0	0	803	0	0	0	0
デジ資料	1,145	0	0	0	1,145	0	0	0	0
雑誌	11,436	103	2,965	0	14,504	5,149	1	336	5,486
シビック	1,410	0	0	0	1,410	0	0	0	0
その他	12,303	0	4,016	0	16,319	7,946	0	93	8,039
合計	401,742	21,754	116,881	4,211	544,588	68,345	6,725	19,297	94,367

	長良図書館				東部図書館				西部図書館			
	一般書	YA	児童書	合計	一般書	YA	児童書	合計	一般書	YA	児童書	合計
0総記	342	0	187	529	345	1	178	524	337	0	214	551
1哲学	720	0	209	929	813	0	157	970	748	3	220	971
2歴史	1,349	0	833	2,182	2,138	0	1,232	3,370	1,808	0	1,040	2,848
3社会科学	1,763	0	751	2,514	2,217	0	616	2,833	2,480	0	772	3,252
4自然科学	1,510	0	1,522	3,032	1,456	0	1,638	3,094	1,414	0	2,025	3,439
5技術	1,921	0	700	2,621	2,158	0	588	2,746	2,321	0	786	3,107
6産業	586	0	467	1,053	662	0	272	934	711	0	394	1,105
7芸術	1,855	0	709	2,564	1,860	0	807	2,667	1,948	0	1,093	3,041
8言語	342	0	238	580	245	0	277	522	318	0	283	601
9文学	2,633	0	2,029	4,662	3,587	2	2,815	6,404	2,997	0	2,702	5,699
F現代小説	7,775	0	2,805	10,580	9,321	0	3,658	12,979	8,609	0	4,078	12,687
絵本	0	0	6,140	6,140	0	0	8,803	8,803	0	0	7,929	7,929
紙芝居	0	0	210	210	0	0	276	276	0	0	293	293
美術本	0	0	0	0	0	0	0	0	0	0	0	0
洋書	15	0	0	15	0	0	0	0	7	0	0	7
郷土資料	628	0	0	628	404	0	0	404	240	0	0	240
参考資料	65	0	0	65	69	0	0	69	80	0	0	80
AV資料	0	0	0	0	6	0	0	6	0	0	0	0
デジタルアーカイブ	0	0	0	0	0	0	0	0	0	0	0	0
デジ資料	0	0	0	0	0	0	0	0	0	0	0	0
雑誌	791	0	4	795	759	0	153	912	797	0	34	831
シビック	0	0	0	0	0	0	0	0	0	0	0	0
その他	796	0	80	876	903	0	190	1,093	591	0	102	693
合計	23,091	0	16,884	39,975	26,943	3	21,660	48,606	25,406	3	21,965	47,374

	長森図書室				柳津図書室				十冊文庫			
	一般書	YA	児童書	合計	一般書	YA	児童書	合計	一般書	YA	児童書	合計
0総記	498	0	154	652	305	13	149	467	19	0	0	19
1哲学	1,073	0	179	1,252	460	22	110	592	147	0	0	147
2歴史	2,468	0	1,195	3,663	866	23	675	1,564	101	0	10	111
3社会科学	3,101	0	860	3,961	1,044	134	302	1,480	503	0	0	503
4自然科学	1,996	0	1,920	3,916	699	54	1,044	1,797	109	0	0	109
5技術	3,364	0	775	4,139	1,346	10	421	1,777	29	0	0	29
6産業	723	0	342	1,065	274	8	252	534	0	0	0	0
7芸術	2,000	0	1,181	3,181	771	28	500	1,299	80	0	0	80
8言語	279	0	241	520	133	11	177	321	30	0	0	30
9文学	2,928	0	2,216	5,144	1,925	114	862	2,901	962	0	40	1,002
F現代小説	7,764	0	3,957	11,721	3,612	424	2,230	6,266	3,904	0	152	4,056
絵本	0	0	7,917	7,917	0	0	5,235	5,235	0	0	20	20
紙芝居	0	0	457	457	0	0	345	345	0	0	0	0
美術本	99	0	0	99	1	0	0	1	0	0	0	0
洋書	36	0	0	36	43	0	0	43	0	0	0	0
郷土資料	612	0	0	612	403	0	0	403	0	0	0	0
参考資料	46	0	0	46	134	0	0	134	0	0	0	0
AV資料	6	0	0	6	6	0	0	6	0	0	0	0
デジタルアーカイブ	0	0	0	0	0	0	0	0	0	0	0	0
デイジー資料	0	0	0	0	0	0	0	0	0	0	0	0
雑誌	922	0	40	962	1,415	13	645	2,073	0	0	0	0
シビック	0	0	0	0	0	0	0	0	0	0	0	0
その他	778	0	66	844	202	0	84	286	0	0	0	0
合計	28,693	0	21,500	50,193	13,639	854	13,031	27,524	5,884	0	222	6,106

	アウトリーチ				合計				
	一般書	YA	児童書	合計	一般書	YA	児童書	学校連携	合計
0総記	20	0	8	28	13,006	590	2,228	209	16,033
1哲学	33	0	17	50	19,830	970	2,098	18	22,916
2歴史	96	0	102	198	39,179	1,276	11,456	174	52,085
3社会科学	134	0	117	251	58,033	2,891	9,325	1,987	72,236
4自然科学	551	0	302	853	33,628	1,843	17,902	385	53,758
5技術	951	0	136	1,087	44,534	811	7,406	127	52,878
6産業	278	0	66	344	17,377	365	4,279	131	22,152
7芸術	838	0	287	1,125	43,607	2,201	9,916	157	55,881
8言語	170	0	71	241	7,782	559	3,101	94	11,536
9文学	1,746	0	684	2,430	70,711	3,292	27,000	16	101,019
F現代小説	7,532	0	982	8,514	109,365	14,424	41,598	59	165,446
絵本	0	0	2,364	2,364	0	0	87,440	854	88,294
紙芝居	0	0	0	0	0	0	4,019	0	4,019
美術本	0	0	0	0	4,300	0	0	0	4,300
洋書	0	0	0	0	5,021	0	0	0	5,021
郷土資料	0	0	0	0	50,089	0	0	0	50,089
参考資料	0	0	0	0	34,366	0	0	0	34,366
AV資料	0	0	0	0	7,118	0	0	0	7,118
デジタルアーカイブ	0	0	0	0	803	0	0	0	803
デイジー資料	0	0	0	0	1,145	0	0	0	1,145
雑誌	0	0	0	0	21,269	117	4,177	0	25,563
シビック	0	0	0	0	1,410	0	0	0	1,410
その他	7	0	0	7	23,526	0	4,631	0	28,157
合計	12,356	0	5,136	17,492	606,099	29,339	236,576	4,211	876,225

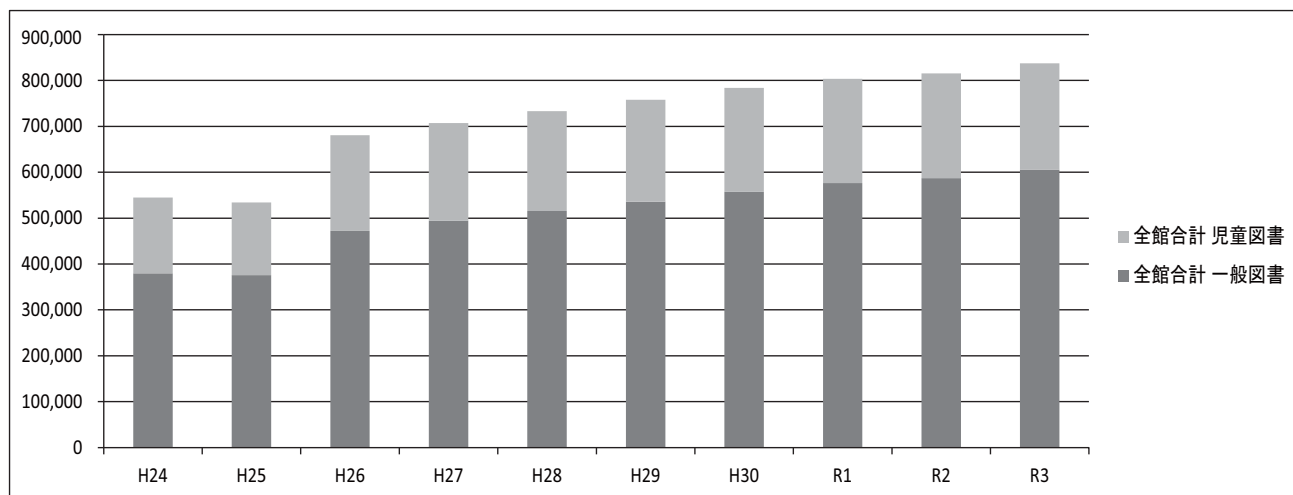
②受入と除籍

館別	種別	令和2年度末蔵書数	受入			除籍他	令和3年度末蔵書数	前年比増減数
			購入	寄贈他	計			
中央館	一般図書	385,706	13,927	5,366	19,293	870	404,129	18,423
	児童図書	112,337	3,592	1,359	4,951	1,234	116,054	3,717
	紙芝居	2,030	57	26	83	40	2,073	43
	視聴覚資料	7,043	431	391	822	37	7,828	785
	雑誌	14,014	4,891	377	5,268	4,778	14,504	490
	計	521,130	22,898	7,519	30,417	6,959	544,588	23,458
分館	一般図書	68,742	4,351	282	4,633	4,675	68,700	-42
	児童図書	18,435	878	134	1,012	854	18,593	158
	紙芝居	397	8	1	9	38	368	-29
	視聴覚資料	1,179	89	0	89	48	1,220	41
	雑誌	5,437	2,149	14	2,163	2,114	5,486	49
	計	94,190	7,475	431	7,906	7,729	94,367	177
長良図書室	一般図書	22,088	916	103	1,019	807	22,300	212
	児童図書	16,268	921	101	1,022	621	16,669	401
	紙芝居	233	5	16	21	43	211	-22
	視聴覚資料	0	0	0	0	0	0	0
	雑誌	832	464	1	465	502	795	-37
	計	39,421	2,306	221	2,527	1,973	39,975	554
東部図書室	一般図書	26,446	1,236	121	1,357	1,622	26,181	-265
	児童図書	21,032	754	148	902	706	21,228	196
	紙芝居	276	4	0	4	1	279	3
	視聴覚資料	6	0	0	0	0	6	0
	雑誌	924	544	10	554	566	912	-12
	計	48,684	2,538	279	2,817	2,895	48,606	-78
西部図書室	一般図書	25,358	876	200	1,076	1,822	24,612	-746
	児童図書	21,706	898	114	1,012	1,091	21,627	-79
	紙芝居	378	15	0	15	89	304	-74
	視聴覚資料	0	0	0	0	0	0	0
	雑誌	835	590	33	623	627	831	-4
	計	48,277	2,379	347	2,726	3,629	47,374	-903
長森図書室	一般図書	27,628	1,265	280	1,545	1,408	27,765	137
	児童図書	21,560	724	75	799	1,362	20,997	-563
	紙芝居	446	21	10	31	14	463	17
	視聴覚資料	6	0	0	0	0	6	0
	雑誌	958	606	13	619	615	962	4
	計	50,598	2,616	378	2,994	3,399	50,193	-405
柳津図書室	一般図書	12,393	676	107	783	117	13,059	666
	児童図書	11,355	656	133	789	106	12,038	683
	紙芝居	343	7	3	10	5	348	5
	視聴覚資料	6	0	0	0	0	6	0
	雑誌	1,972	583	19	602	501	2,073	101
	計	26,069	1,922	262	2,184	729	27,524	1,455
十冊文庫	一般図書	5,835	50	0	50	1	5,884	49
	児童図書	222	0	0	0	0	222	0
	紙芝居	0	0	0	0	0	0	0
	視聴覚資料	0	0	0	0	0	0	0
	雑誌	0	0	0	0	0	0	0
	計	6,057	50	0	50	1	6,106	49
アウトリーチ	一般図書	12,990	159	349	508	1,142	12,356	-634
	児童図書	5,480	120	64	184	528	5,136	-344
	紙芝居	0	0	0	0	0	0	0
	視聴覚資料	0	0	0	0	0	0	0
	雑誌	0	0	0	0	0	0	0
	計	18,470	279	413	692	1,670	17,492	-978
合計	一般図書	587,186	23,456	6,808	30,264	12,464	604,986	17,800
	児童図書	228,395	8,543	2,128	10,671	6,502	232,564	4,169
	紙芝居	4,103	117	56	173	230	4,046	-57
	視聴覚資料	8,240	520	391	911	85	9,066	826
	雑誌	24,972	9,827	467	10,294	9,703	25,563	591
	計	852,896	42,463	9,850	52,313	28,984	876,225	23,329

③蔵書数10年間の推移（紙芝居・雑誌・視聴覚を除く）

所蔵館	年度	H24	H25	H26	H27	H28	H29	H30	R1	R2	R3
旧本館・中央館	一般図書	167,039	167,418	264,429	295,559	315,877	337,602	356,219	372,674	391,541	410,013
	児童図書	45,730	42,516	92,590	96,806	101,523	106,304	110,150	110,323	112,559	116,276
	計	212,769	209,934	357,019	392,365	417,400	443,906	466,369	482,997	504,100	526,289
アウトリーチ	一般図書	26,431	26,681	26,323	19,390	19,453	19,479	19,579	19,984	12,990	12,356
	児童図書	7,675	7,576	7,517	7,204	7,208	7,216	7,230	7,227	5,480	5,136
	計	34,106	34,257	33,840	26,594	26,661	26,695	26,809	27,211	18,470	17,492
分館	一般図書	68,214	66,000	65,434	65,763	66,712	67,023	67,562	69,963	68,742	68,700
	児童図書	18,707	18,882	19,237	18,245	17,726	17,565	18,057	18,167	18,435	18,593
	計	86,921	84,882	84,671	84,008	84,438	84,588	85,619	88,130	87,177	87,293
長良図書室	一般図書	20,963	20,381	20,887	21,199	21,904	21,798	22,183	22,223	22,088	22,300
	児童図書	13,925	13,073	13,473	14,410	15,081	15,354	15,749	16,253	16,268	16,669
	計	34,888	33,454	34,360	35,609	36,985	37,152	37,932	38,476	38,356	38,969
東部図書室	一般図書	27,438	26,283	26,811	26,494	26,146	25,827	26,587	26,276	26,446	26,181
	児童図書	22,824	21,504	21,914	21,761	21,130	20,694	20,574	20,842	21,032	21,228
	計	50,262	47,787	48,725	48,255	47,276	46,521	47,161	47,118	47,478	47,409
西部図書室	一般図書	23,363	23,651	23,887	23,827	24,145	24,790	25,386	25,875	25,358	24,612
	児童図書	21,310	21,246	21,288	21,506	21,821	22,006	22,508	22,801	21,706	21,627
	計	44,673	44,897	45,175	45,333	45,966	46,796	47,894	48,676	47,064	46,239
長森図書室	一般図書	30,617	30,276	30,613	29,099	28,221	27,587	27,587	27,344	27,628	27,765
	児童図書	22,793	22,252	22,710	22,835	22,546	22,359	22,064	21,521	21,560	20,997
	計	53,410	52,528	53,323	51,934	50,767	49,946	49,651	48,865	49,188	48,762
柳津図書室	一般図書	15,653	15,234	13,716	13,025	13,133	11,981	11,866	11,810	12,393	13,059
	児童図書	11,930	11,151	9,770	9,977	10,224	10,071	10,511	10,364	11,355	12,038
	計	27,583	26,385	23,486	23,002	23,357	22,052	22,377	22,174	23,748	25,097
全館合計	一般図書	379,718	375,924	472,100	494,356	515,591	536,087	556,969	576,149	587,186	604,986
	児童図書	164,894	158,200	208,499	212,744	217,259	221,569	226,843	227,498	228,395	232,564
合計		544,612	534,124	680,599	707,100	732,850	757,656	783,812	803,647	815,581	837,550

※H26は中央館用購入図書を含む



④その他の資料収集状況

新聞	購入分	33種類	岐阜新聞、中日新聞、朝日新聞、毎日新聞、読売新聞、日本経済新聞、産経新聞、中日スポーツ、The Japan Times、中日こどもウィークリー、朝日小学生新聞ほか
	寄贈分	12種類	新婦人しんぶん、電気新聞、ガスエネルギー新聞ほか
雑誌	購入分	442種類	

○保存状況

新聞	岐阜新聞（旧濃飛月報）	昭和15年6月21日、9月20日、12月15日
	岐阜タイムス	昭和22年1・9月、昭和24年11・12月、昭和26年5・6・9月、昭和27年9月、昭和28年5・6・12月、昭和30年1月～同34年12月
	岐阜日日新聞	昭和35年1月～同62年12月
	岐阜新聞	昭和63年1月～現在
	中部日本新聞	昭和20年4月～同21年8月、昭和33年4月～同39年12月
	中日新聞	昭和40年1月～現在（欠：昭和48年1月～同年12月）
	朝日新聞	昭和9年1月～同27年12月（欠：昭和11年1月、昭和12年9月、昭和13年9月、昭和15年12月～同20年10月）、前年～現在
	毎日新聞	前年～現在
	読売新聞	前年～現在
	産経新聞	前年～現在
	日本経済新聞	前年～現在
	日経流通（MJ）新聞	前年～現在
	日経ヴェリタス	前年～現在
	中部経済新聞	前年～現在
	中日スポーツ	前年～現在
	日刊スポーツ	前年～現在
	The Japan Times	前年～現在
	織研新聞	前年～現在
	繊維ニュース	前年～現在
	日刊工業新聞	前年～現在
	日経産業新聞	前年～現在
	日本消費経済新聞	前年～現在
	日本農業新聞	前年～現在
	建通新聞（中部・朝刊）	前年～現在
	図書新聞	前年～現在

新 聞	解放新聞	前年～現在
	週間読書人	前年～現在
	点字毎日（活字版）	平成27年6月～現在
	点字毎日（点字版）	前年～現在
	朝日中高生新聞	前年～現在
	The Japan Times Alpha	前年～現在
	読売中高生新聞	前年～現在
	15歳のニュース	前年～現在
	毎日小学生新聞	前年～現在
	中日こどもウィークリー	前年～現在
	朝日小学生新聞	前年～現在
	読売K o D o M o新聞	前年～現在
縮 刷 版	岐阜日日新聞	昭和41年4月～同46年1月
	中日新聞	昭和47年1月～現在
	朝日新聞	明治21年7月～現在（欠：昭和33年1月～3月）
	読売新聞	昭和20年1月～現在（欠：昭和24年1月～昭和33年8月）
	中部経済新聞	昭和55年5月～平成27年3月（欠：昭和55年6月～7月）
	解放新聞	昭和22年4月～昭和60年12月
そ の 他	官報	昭和29年9月～現在（欠：昭和30年9月）
	衆議院会議録（本会議）	第62回（昭和44年11月）～現在（欠号あり）
	参議院会議録（本会議）	第62回（昭和44年11月）～現在（欠号あり）
	県公報	昭和37年1月～現在
	広報ぎふ	昭和23年9月～現在
	広報ぎふ点字版	平成25年4月～現在

楠堂文庫	矢橋亮吉氏が所有していた旧本館（八ツ寺町）の敷地と、岐阜簡易図書館の蔵書が寄贈されたことを記念し設けられた文庫。苦学生の救済や育英事業に力を注いだ、初代矢橋亮吉氏の設けた学生寮「楠堂」にちなんで名づけられた。（館内閲覧のみ）
松尾文庫	第10代市長松尾国松氏の遺愛の図書で、公選3代市長松尾吾策氏から寄贈された文庫。（館内閲覧のみ）
北川文庫	岐阜簡易図書館創業者、北川弥三松氏の三男の三郎氏の遺志により寄贈された文庫。（館内閲覧のみ）
青木文庫	岐阜県芸術文化会議の委員である青木健氏から寄贈された文庫。作家の直筆サインやメッセージが記された資料もあり、氏の意向により館内閲覧のみ可能。
平光文庫	詩人平光善久氏の遺族より寄贈された文庫。（館内閲覧のみ）
羽田文庫	岐阜市で人権擁護活動をされていた弁護士羽田辰男氏から寄贈を受け、平成13年に開設。未来の郷土を担う子供たちの健全育成と人格形成に寄与することを目的とする資料を中心に収集。（貸出可能）
ゾンタ文庫	「岐阜ゾンタクラブ」から寄贈された文庫。絵本を中心とした児童書を収集。（貸出可能）

(2) 利用統計

①新規登録者数

	中央館	分館	長良	東部	西部	長森	柳津	アウトリーチ	合計(人)	割合
0～6歳	691	60	35	16	30	39	39	3	913	13.66%
7～9歳	461	41	15	43	22	31	33	0	646	9.66%
10～12歳	233	19	3	0	11	16	12	0	294	4.40%
13～15歳	125	7	0	1	1	5	4	0	143	2.14%
16～18歳	207	39	2	0	0	2	0	0	250	3.74%
19～22歳	543	46	6	4	11	4	6	0	620	9.27%
23～29歳	721	41	0	0	6	16	5	0	789	11.80%
30歳～	1,010	44	22	18	15	33	16	1	1,159	17.34%
40歳～	675	56	12	9	19	29	30	1	831	12.43%
50歳～	388	38	5	3	4	12	11	0	461	6.90%
60歳～	252	36	10	9	4	12	10	2	335	5.01%
70歳～	165	35	15	3	6	11	7	2	244	3.65%
合計	5,471	462	125	106	129	210	173	9	6,685	100.00%

②年齢別館別利用者数

利用者区分	年齢	利用館								
		中央館	アウトリーチ	分館	長良	東部	西部	長森	柳津	合計
個人	0～6歳	29,404	420	4,280	4,246	933	2,047	3,635	2,657	47,622
	7～9歳	22,869	599	3,687	2,665	617	1,727	2,722	2,492	37,378
	10～12歳	17,490	356	3,236	1,763	435	670	1,851	1,689	27,490
	13～15歳	8,788	138	1,737	484	137	272	471	318	12,345
	16～18歳	5,373	20	1,648	311	139	111	175	241	8,018
	19～22歳	9,379	7	2,191	285	185	239	282	206	12,774
	23～29歳	17,225	53	3,624	361	233	522	666	435	23,119
	30歳～	67,764	930	11,748	4,861	1,464	3,446	6,512	5,000	101,725
	40歳～	79,924	1,449	21,997	8,227	2,983	4,684	8,273	6,030	133,567
	50歳～	51,915	751	19,688	4,980	2,202	2,544	4,378	2,874	89,332
60歳～	47,320	542	16,940	5,917	3,239	3,433	5,435	2,299	85,125	
70歳～	42,292	376	20,582	6,613	5,269	3,617	5,147	1,570	85,466	
団体貸出		2,685	0	359	16	27	73	119	103	3,382
郵送貸出		200	0	0	0	0	0	0	0	200
相互貸借		969	0	0	0	0	0	0	0	969
その他		0	0	0	0	0	0	0	0	0
合計		403,597	5,641	111,717	40,729	17,863	23,385	39,666	25,914	668,512

③曜日別利用者数

	利用者数	利用者数(率)	貸出冊数	貸出冊数(率)
月曜日	69,699	10.4%	187,030	9.5%
火曜日	65,521	9.8%	181,364	9.2%
水曜日	95,567	14.3%	272,496	13.8%
木曜日	90,895	13.6%	254,505	12.9%
金曜日	85,612	12.8%	239,013	12.1%
土曜日	128,845	19.3%	414,918	21.0%
日曜日	132,373	19.8%	426,299	21.6%
合計	668,512	100.0%	1,975,625	100.0%

④月別利用者数・貸出数

	利用人数	貸出数					合計
		一般書	児童書	紙芝居	視聴覚	雑誌	
4月	62,670	107,985	71,734	932	4,129	8,983	193,763
5月	56,671	93,694	61,878	750	3,533	7,637	167,492
6月	28,995	50,326	31,876	389	1,723	4,186	88,500
7月	66,520	106,655	82,864	1,045	4,069	8,446	203,079
8月	55,544	88,061	68,727	697	3,289	6,419	167,193
9月	21,893	29,064	16,097	159	675	1,621	47,616
10月	60,017	103,744	72,839	905	4,239	9,316	191,043
11月	61,332	96,388	66,234	961	3,985	8,239	175,807
12月	62,995	100,153	69,383	905	4,095	8,407	182,943
1月	63,609	101,899	71,038	893	3,779	8,342	185,951
2月	59,570	95,609	65,246	750	3,729	8,126	173,460
3月	68,696	109,886	74,187	842	4,426	9,437	198,778
合計	668,512	1,083,464	752,103	9,228	41,671	89,159	1,975,625

⑤館別利用者数・貸出数

		貸出人数	貸出数
中央館	個人	399,943	1,214,646
	団体	2,685	11,136
	相互貸借	969	1,442
	合計	403,597	1,227,224
アウトリーチ	個人	5,641	10,277
	団体	0	0
	合計	5,641	10,277
分館	個人	111,358	266,918
	団体	359	787
	合計	111,717	267,705
長良図書室	個人	40,713	118,982
	団体	16	51
	合計	40,729	119,033
東部図書室	個人	17,836	58,893
	団体	27	48
	合計	17,863	58,941
西部図書室	個人	23,312	78,816
	団体	73	549
	合計	23,385	79,365
長森図書室	個人	39,547	126,407
	団体	119	663
	合計	39,666	127,070
柳津図書室	個人	25,811	85,697
	団体	103	313
	合計	25,914	86,010
合計	個人	664,161	1,960,636
	団体	3,382	13,547
	相互貸借	969	1,442
	合計	668,512	1,975,625

⑥利用者実人員年齢別男女比(単年度)

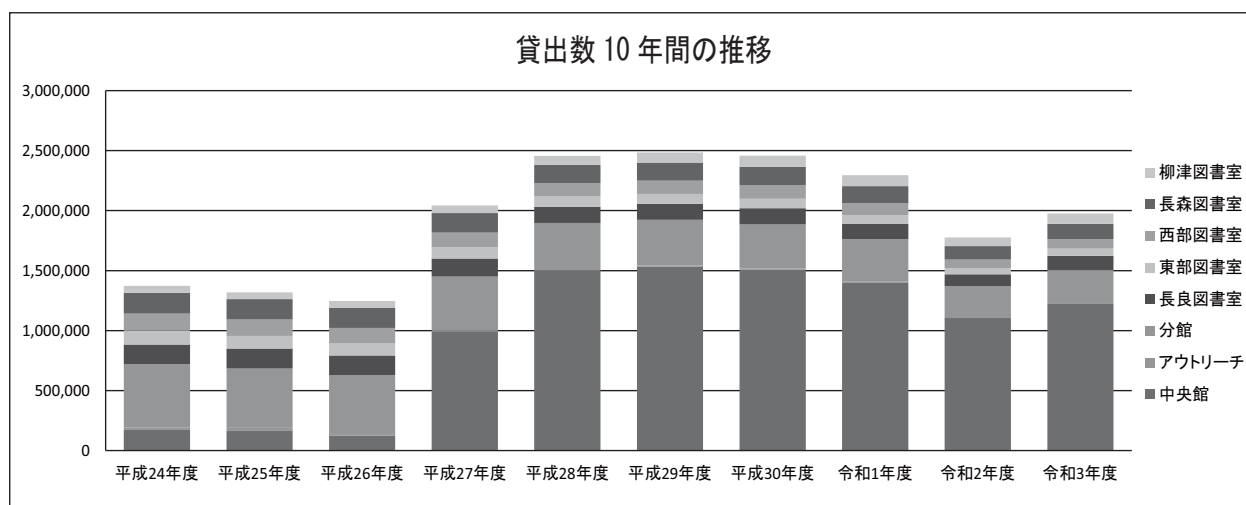
年齢	男	女	合計
0～6歳	1,189	1,096	2,285
7～9歳	1,207	1,288	2,495
10～12歳	1,030	1,393	2,423
13～15歳	567	945	1,512
16～18歳	440	924	1,364
19～22歳	638	1,515	2,153
23～29歳	814	1,803	2,617
30歳～	1,939	5,115	7,054
40歳～	2,515	6,074	8,589
50歳～	1,819	3,372	5,191
60歳～	1,729	2,587	4,316
70歳～	2,271	2,603	4,874
合計	16,158	28,715	44,873

⑦資料種別貸出冊数

	一般書	児童書	紙芝居	視聴覚	雑誌	合計
中央館	677,889	463,014	6,131	34,205	45,985	1,227,224
アウトリーチ	6,406	3,475	2	189	205	10,277
分館	185,638	58,759	682	5,828	16,798	267,705
長良図書室	57,424	53,255	620	451	7,283	119,033
東部図書室	34,868	19,670	195	89	4,119	58,941
西部図書室	34,968	39,333	322	136	4,606	79,365
長森図書室	57,393	61,877	722	389	6,689	127,070
柳津図書室	28,878	52,720	554	384	3,474	86,010
合計	1,083,464	752,103	9,228	41,671	89,159	1,975,625

⑧貸出数10年間の推移

所蔵館	平成24年度	平成25年度	平成26年度	平成27年度	平成28年度	平成29年度	平成30年度	令和1年度	令和2年度	令和3年度
中央館	172,303	169,361	125,129	994,943	1,498,962	1,534,035	1,509,411	1,397,679	1,104,395	1,227,224
アウトリーチ	20,874	20,041	14,001	3,453	5,754	7,752	9,101	10,294	10,208	10,277
分館	525,743	495,737	489,494	452,032	393,438	381,932	367,034	355,097	254,770	267,705
長良図書室	165,708	165,806	164,715	150,187	134,519	133,264	134,551	125,883	99,836	119,033
東部図書室	115,404	104,661	99,246	95,757	88,978	81,951	79,306	72,146	51,869	58,941
西部図書室	141,978	137,962	129,811	120,035	109,156	111,226	112,350	101,492	70,797	79,365
長森図書室	174,052	169,601	166,427	163,728	150,883	150,959	154,271	142,198	112,350	127,070
柳津図書室	56,586	54,997	57,668	63,294	75,438	83,169	91,602	90,391	71,628	86,010
合計	1,372,648	1,318,166	1,246,491	2,043,429	2,457,128	2,484,288	2,457,626	2,295,180	1,775,853	1,975,625



⑨資料の予約状況

	窓口	館内OPAC	合計
中央館	17,387	9,366	26,753
アウトリーチ	14	0	14
分館	6,529	2,618	9,147
長良図書室	3,750	900	4,650
東部図書室	3,021	492	3,513
西部図書室	1,901	693	2,594
長森図書室	2,111	638	2,749
柳津図書室	795	733	1,528
インターネット			316,944
合計	35,508	15,440	367,892

⑩レファレンス受付状況

	口 頭	電 話	文 書	Eメール	合 計
中 央 館	13,621	1,389	2	19	15,031
分 館	5,134	952	/		6,086
長良図書室	2,264	750			3,014
東部図書室	2,034	346			2,380
西部図書室	549	86			635
長森図書室	1,306	214			1,520
柳津図書室	1,109	181			1,290
合 計	26,017	3,918	2	19	29,956

⑪資料複写サービス

	白黒コピー	カラーコピー	合計
中 央 館	17,448	5,525	22,973
分 館	1,524	36	1,560
長良図書室	/	/	0
東部図書室	/	/	0
西部図書室	/	/	0
長森図書室	/	/	0
合 計	18,972	5,561	24,533

⑫郵送貸出

貸出回数	利用冊数
200回	596冊

⑬電子図書館貸出

貸出人数	貸出点数
6,484人	11,716点

⑭貸出ベスト20 (一般)

順位	資料名	著者名	出版者	出版年	分類	複本数	利用回数
1	沈黙のパレード	東野 圭吾／著	文藝春秋	201810	913.6	11	172
2	九十歳。何がめでたい	佐藤 愛子／著	小学館	201608	914.6	25	162
3	クスノキの番人	東野 圭吾／著	実業之日本社	202003	913.6	12	158
3	魔力の胎動	東野 圭吾／著	KADOKAWA	201803	913.6	10	158
5	心淋し川	西條 奈加／著	集英社	202009	913.6	20	156
6	マスカレード・ナイト	東野 圭吾／著	集英社	201709	913.6	11	153
6	半沢直樹 アルルカンと道化師	池井戸 潤／著	講談社	202009	913.6	11	153
6	ライオンのおやつ	小川 糸／著	ポプラ社	201910	913.6	10	153
9	危険なビーナス	東野 圭吾／著	講談社	201608	913.6	11	149
10	昨日がなければ明日もない	宮部みゆき／著	文藝春秋	201811	913.6	10	148
11	今度生まれたら	内館 牧子／著	講談社	202012	913.6	8	142
12	マスカレード・イブ	東野 圭吾／著	集英社	201408	913.6	11	140
13	流浪の月	凧良 ゆう／著	東京創元社	201908	913.6	10	137
13	希望の糸	東野 圭吾／著	講談社	201907	913.6	9	137
15	少年と犬	馳 星周／著	文藝春秋	202005	913.6	9	136
15	すぐ死ぬんだから	内館 牧子／著	講談社	201808	913.6	22	136
15	境界線	中山 七里／著	NHK出版	202012	913.6	10	136
18	その扉をたたく音	瀬尾まいこ／著	集英社	202102	913.6	10	135
19	推し、燃ゆ	宇佐見りん／著	河出書房新社	202009	913.6	10	133
19	家族じまい	桜木 紫乃／著	集英社	202006	913.6	8	133

⑮貸出ベスト20 (児童)

順位	資料名	著者名	出版者	出版年	分類	複本数	利用回数
1	だるまさんの	かがくい ひろし／さく	ブロンズ新社	200808	E	49	418
2	だるまさんが	かがくい ひろし／さく	ブロンズ新社	200801	E	49	380
3	だるまさんと	かがくい ひろし／さく	ブロンズ新社	200901	E	47	355
4	がたんごとんがたんごとん	安西 水丸／さく	福音館書店	198706	E	51	314
5	11ぴきのねこ	馬場 のぼる／著	こぐま社	1978	E	28	308
6	どうぶついろいろかくれんぼ	いしかわ こうじ／作・絵	ポプラ社	200605	E	46	297
7	くだもの	平山 和子／さく	福音館書店	198110	E	47	268
8	11ぴきのねことあほうどり	馬場 のぼる／著	こぐま社	1980	E	18	260
9	きんぎょが にげた	五味 太郎／作	福音館書店	198208	E	28	246
10	からすのおかしやさん	かこ さとし／作・絵	偕成社	201304	E	18	244
10	火山のサバイバル 生き残り作戦	洪 在 徹／文	朝日新聞出版	200910	453.8	16	244
12	わたしのワンピース	にしまき かやこ／えとぶん	こぐま社	196912	E	25	240
12	ナイトサファリのサバイバル 2 生き残り作戦	ゴムドリco. /文	朝日新聞出版	201510	481.7	14	240
14	台風のサバイバル 生き残り作戦	洪 在 徹／文	朝日新聞出版	201408	451.5	15	237
15	11ぴきのねことへんなねこ	馬場 のぼる／著	こぐま社	198912	E	16	236
15	植物世界のサバイバル 1 生き残り作戦	スウィートファクトリー／文	朝日新聞出版	201410	470	16	236
17	11ぴきのねことぶた	馬場 のぼる／著	こぐま社	1980	E	16	235
18	自然史ミュージアムのサバイバル 1 生き残り作戦	ゴムドリco. /文	朝日新聞出版	201203	406.9	15	234
19	のりものいろいろかくれんぼ	いしかわ こうじ／作・絵	ポプラ社	200605	E	32	232
20	大気汚染のサバイバル 生き残り作戦	スウィートファクトリー／文	朝日新聞出版	201503	519.3	14	230

(3) その他

①入館者数

(人)

	中央館	分館
4月	53,128	19,380
5月	50,229	16,092
6月	26,177	9,496
7月	62,228	19,100
8月	49,772	16,334
9月	15,270	6,551
10月	59,937	16,342

	中央館	分館
11月	56,013	18,013
12月	53,628	17,447
1月	55,724	18,093
2月	40,994	16,887
3月	53,847	19,848
合計	576,947	193,583

②視察・見学の受入実績

	4月		5月		6月		7月		8月		9月		10月	
	団体	人数	団体	人数	団体	人数	団体	人数	団体	人数	団体	人数	団体	人数
国														
地方自治体									1	5			3	66
議員														
自治会														
学校					1	10	1	8	1	8			3	170
NPO等														
企業									1	2				
その他							4	8	4	8			9	33
合計					1	10	5	16	7	23			15	269

	11月		12月		1月		2月		3月		合計	
	団体	人数	団体	人数	団体	人数	団体	人数	団体	人数	団体	人数
国			1	8							1	8
地方自治体	6	45	3	17	1	2					14	135
議員												
自治会												
学校	7	261	6	201	1	32					20	690
NPO等												
企業			1	3							2	5
その他	11	17	5	9	9	34	2	3	8	41	52	153
合計	24	323	16	238	11	68	2	3	8	41	89	991

(4) 市勢及び図書館指数

①市勢

- 市域 面積203.60km² 東西18.8km 南北21.3km
- 人口 402,965人 うち外国人8,765人
- 世帯数 183,506世帯 うち外国人4,985世帯

②図書館指数

市民一人あたりの貸出冊数（貸出冊数÷人口）	1,975,625冊/402,965人	4.90冊
一日当たりの貸出冊数（貸出冊数÷開館日数）	1,975,625冊/344日	5,743冊
蔵書回転率（貸出冊数÷蔵書数）	1,975,625冊/876,225冊	2.25回
蔵書新鮮度（受入冊数÷蔵書数）	52,313冊/876,225冊	0.060
市民一人あたりの図書館資料費（資料費÷人口）	77,091,904円/402,965人	191.31円
市民一人当たり蔵書数（蔵書数÷人口）	876,225冊/402,965人	2.17冊

※令和3年5月24日～6月20日、8月20日～9月30日は臨時休館のため予約資料のみ貸出

13. 図書館の沿革

大正12年 2月	財団法人岐阜簡易図書館設立
昭和 2年 9月	岐阜簡易図書館分館開設
20年 7月	分館戦災のため消失
29年 7月	財団法人岐阜簡易図書館解散
10月	市民図書室開設
33年 4月	岐阜市立図書館開館
34年12月	第一次増築工事
39年 2月	自動車文庫の開設
7月	第二次増築工事
42年 8月	岐阜市読書サークル協議会設立
43年 9月	第三次増築工事
45年 6月	参考資料室拡張工事
47年 9月	加納分館開館
	自動車図書館買替
53年 6月	児童室拡張工事
54年 1月	長良図書室開館
11月	自動車図書館買替
57年 4月	東部図書室開館
58年 4月	西部図書室開館
60年 4月	電算システム化に着手
61年 7月	電算機導入のため機種選定委員会を設置
62年12月	本館のみ電算システム稼働
平成元年10月	分室電算システム化
4月	自動車図書館買替
6月	図書館機能等検討委員会設置
2年10月	自動車図書館電算システム化
3年11月	長森図書室開館
5年 5月	北川文庫開設
8年 3月	電算システム再構築の検討開始
4月	加納分館を加納図書室に名称変更
9年 4月	電算システム更新
11年 8月	インターネット上にホームページ開設
13年 3月	平光文庫開設
	羽田文庫開設
4月	分館開館準備開始
11月	加納図書室閉館
14年 1月	電算システム更新
	分館開館
17年 2月	携帯用サイト開設
18年 1月	柳津図書室開館
20年 1月	電算システム更新
10月	岐阜大学医学部等跡地整備基本計画策定
23年10月	岐阜大学医学部等跡地第1期複合施設の基本設計公表
24年 1月	第1期複合施設の名称決定
3月	北東部コミュニティセンター 図書コーナー運用開始(試行)
27年 3月	電算システム更新
	自動車図書館廃止
	本館 閉館
	図書館機能等検討委員会廃止
27年 4月	岐阜市立図書館協議会設置
7月	ぎふメディアコスモスに中央図書館開館
	学校連携室設置
28年 4月	小さな司書のラジオ局開局
	ぎふライブラリークラブ発足
30年 3月	としょかんまちライブラリー設置
令和 2年 1月	電算システム更新
7月	シビックプライドライブラリー開設
令和 3年 3月	岐阜市電子図書館を導入

14. 図書館の条例及び規則等

○岐阜市立図書館条例

昭和33年4月1日

条例第7号

改正 平成13年3月30日条例第26号

平成17年9月27日条例第102号

平成26年9月30日条例第73号

令和2年3月30日条例第36号

(設置)

第1条 図書、記録その他必要な資料を広く市民の利用に供して、その知りたい、学びたい、楽しみたいという欲求に応え、もって心豊かな市民生活の実現及び文化の発展に寄与するため、図書館法（昭和25年法律第118号。以下「法」という。）第10条の規定に基づき、本市に図書館を設置する。

(名称及び位置)

第2条 図書館の名称及び位置は、次のとおりとする。

名称	位置
岐阜市立中央図書館	岐阜市司町40番地5

2 図書館に分館及び図書室を置き、その名称及び位置は、次のとおりとする。

区分	名称	位置
分館	岐阜市立図書館分館	岐阜市橋本町一丁目10番地23
図書室	岐阜市立図書館長良図書室	岐阜市万代町二丁目5番地1
	岐阜市立図書館東部図書室	岐阜市芥見四丁目80番地
	岐阜市立図書館西部図書室	岐阜市下鶉飼一丁目105番地
	岐阜市立図書館長森図書室	岐阜市前一色一丁目2番1号
	岐阜市立図書館柳津図書室	岐阜市柳津町宮東一丁目1番地

(職員)

第3条 図書館に、館長以下必要な職員を置く。

(入場の制限)

第4条 市長は、他人に危害を加え、又は他人の迷惑となる物を携行する者その他図書館の管理に支障を来すと認める者に対して、入場を拒絶し、又は退場を命ずることができる。

(損害の賠償)

第5条 図書館を利用する者は、故意又は過失により、図書館の建物、附属設備又は図書館資料を汚損し、損傷し、又は滅失したときは、その損害を賠償しなければならない。

(図書館協議会)

第6条 法第14条第1項の規定に基づき、図書館に岐阜市立図書館協議会（以下「協議会」という。）を置く。

2 協議会は、委員15人以内で組織する。

3 委員は、学校教育及び社会教育の関係者、家庭教育の向上に資する活動を行う者、学識経験を有する者その他市長が適当と認める者の中から、市長が委嘱する。

4 委員の任期は、2年とする。ただし、補欠の委員の任期は、前任者の残任期間とする。

5 委員は、再任されることができる。

6 前各項に定めるもののほか、協議会に関し必要な事項は、規則で定める。

(委任)

第7条 この条例の施行に関し必要な事項は、規則で定める。

附 則

この条例は、公布の日から施行する。

附 則（平成13年条例第26号）

この条例は、規則で定める日から施行する。

（平成13年規則第66号で平成14年1月26日から施行）

附 則（平成17年条例第102号）

この条例は、平成18年1月1日から施行する。

附 則（平成26年条例第73号）

この条例中第1条の規定は平成27年4月1日から、第2条の規定は規則で定める日から施行する。

（平成27年規則第54号で平成27年7月18日から施行）

附 則（令和2年条例第36号）抄

（施行期日）

1 この条例は、令和2年4月1日から施行する。

（経過措置）

2 この条例の施行の日（以下「施行日」という。）前に岐阜市教育委員会がした許可、承認、指定、委嘱等の処分その他の行為のうち現にその効力を有するもので、施行日以後において市長が管理し、及び執行することとなる事務に係るものは、施行日以後においては、市長がした許可、承認、指定、委嘱等の処分その他の行為とみなす。

3 この条例の施行の際現に岐阜市教育委員会に対してされている申請、届出その他の行為で、施行日以後において市長が管理し、及び執行することとなる事務に係るものは、施行日以後においては、市長に対してされた申請、届出その他の行為とみなす。

○岐阜市立図書館条例施行規則

令和2年3月30日
規則第68号

目次

- 第1章 総則（第1条—第4条）
- 第2章 図書館資料の利用
 - 第1節 図書館資料（第5条・第6条）
 - 第2節 図書館資料の館内利用（第7条—第9条）
 - 第3節 図書館資料の貸出し（第10条—第13条の2）
- 第3章 図書館協議会（第14条—第17条）
- 第4章 雑則（第18条）
- 附則

第1章 総則

（趣旨）

第1条 この規則は、岐阜市立図書館条例（昭和33年岐阜市条例第7号。以下「条例」という。）の施行に関し、必要な事項を定めるものとする。

（開館時間）

第2条 図書館の開館時間は、次の各号に掲げる区分に応じ、当該各号に定めるとおりとする。

- (1) 岐阜市立中央図書館（以下「中央図書館」という。）午前9時から午後8時まで
- (2) 分館 午前9時から午後9時まで
- (3) 図書室 午前9時30分から午後5時まで

2 前項の規定にかかわらず、市長が必要と認めるときは、臨時に開館時間を変更することができる。

（休館日）

第3条 図書館の休館日は、次に掲げるとおりとする。ただし、中央図書館及び分館については、第3号及び第4号の規定は、適用しない。

(1) 各月の最終の火曜日（次号の休館日と重なった場合は、当該火曜日の属する週の直前の週の火曜日）。ただし、国民の祝日に関する法律（昭和23年法律第178号）に規定する休日（以下「祝日法による休日」という。）と重なった場合は、その翌日以後最初に到来する祝日法による休日でない日とする。

(2) 年末年始（中央図書館にあっては12月31日から翌年の1月3日まで、分館及び図書室にあっては12月29日から翌年の1月3日までとする。）

(3) 月曜日。ただし、祝日法による休日と重なった場合は、その翌日以後最初に到来する祝日法による休日でない日とする。

(4) 祝日法による休日の翌日。ただし、日曜日、土曜日又は祝日法による休日（以下「休日等」という。）と重なった場合は、その翌日以後最初に到来する休日等でない日とする。

2 前項の規定にかかわらず、市長が必要と認めるときは、臨時に図書館を休館し、又は休館日を変更することができる。

3 前項の場合においては、その旨をあらかじめ図書館の掲示場に掲示するものとする。

（利用者の遵守事項）

第4条 図書館の利用者（以下「利用者」という。）は、条例、この規則及び館長が別に定める事項を遵守し、図書館を適正に利用するとともに、正当な理由なく他の利用者の利用を妨げることのないように配慮するものとする。

第2章 図書館資料の利用

第1節 図書館資料

（汚損等の禁止）

第5条 図書館資料は、これを汚損し、廃棄し、若しくは譲渡し、又は第10条第2号に掲げる団体が利用する場合にあっては、当該団体の構成員以外の者に貸与してはならない。

（寄贈及び寄託）

- 第6条 館長は、図書館において公衆の利用に供することを目的とした資料の寄贈又は寄託の申出を受けたときは、条件を付してこれを受贈し、又は受託することができる。
- 2 寄贈又は寄託に要する費用は、寄贈者又は寄託者の負担とする。
 - 3 受託した図書館資料は、寄託者が認めた場合を除き、貸出しをしないものとする。
 - 4 市は、受託した図書館資料が避けることのできない事故、災害その他市の責めに帰すべき事由以外の事由により汚損し、損傷し、又は滅失したときは、その損害の賠償の責めを負わないものとする。

第2節 図書館資料の館内利用

(館内閲覧)

第7条 館内において図書館資料を閲覧しようとするものは、館長が指定する場所において、係員の指示に従い閲覧しなければならない。

(特別閲覧席)

第8条 中央図書館においては、前条の規定による閲覧は、次に掲げる特別閲覧席において行うことができる。

- (1) 研究のへや
- (2) みる・きくシート
- (3) インターネット席
- (4) みんなで学ぶへや
- (5) 持ち込みパソコン席
- (6) 学習専用席
- (7) つながる読書のへや

2 前項第1号から第6号までに掲げる特別閲覧席にあつては個人が、同項第7号に掲げる特別閲覧席にあつては団体が利用することができる。

3 特別閲覧席を利用しようとするものは、第1項第1号から第5号までに掲げる特別閲覧席にあつては特別閲覧席を利用する日に、同項第7号に掲げる特別閲覧席にあつては特別閲覧席を利用しようとする日の属する月の前月の初日以後に、第11条第1項に規定する利用カードを提示して、館長にその利用を申し出なければならない。

(複写)

第9条 図書館資料の複写をしようとするものは、館長に申し出なければならない。

- 2 館長は、複写により図書館資料が損傷するおそれがある場合その他複写することが不相当と認める事情がある場合を除き、著作権法（昭和45年法律第48号）第31条第1項の規定により複写を承認することができる。
- 3 複写に要する費用は、図書館資料の複写をするものの負担とし、その額は、実費とする。

第3節 図書館資料の貸出し

(貸出し)

第10条 図書館資料（電子書籍を除く。以下この節において同じ。）の貸出しを受けることができるものは、次に掲げるものとする。

- (1) 次に掲げる個人
 - ア 県内に住所を有する者
 - イ 市内に在勤し、又は在学する者
 - ウ ア及びイに掲げるもののほか、館長が適当と認めた者
- (2) 次に掲げる団体
 - ア 市内に事務所又は事業所を有する団体
 - イ アに掲げるもののほか、特定の活動目的を有し、かつ、5人以上で構成され、その代表者が市内に住所を有する団体のうち、館長が適当と認めるもの（親族のみで構成するものを除く。）

(利用カード)

第11条 図書館資料の貸出しを受けようとするものは、あらかじめ岐阜市立図書館利用カード（以下「利用カード」という。）の交付を受けなければならない。

- 2 利用カードの交付の申込みをしようとするものは、個人にあっては自己が本人であることを証する書類及び前条第1号ア又はイに掲げる者であることを証する書類を、団体にあっては前条第2号に掲げる団体であることを証する書類及び当該団体の代表者であることを証する書類を館長に提示しなければならない。ただし、館長が特に認めた場合は、この限りでない。
- 3 利用カードの有効期間は、利用カードを交付した日から起算して5年とする。
- 4 第2項の規定は、利用カードの更新の申出に準用する。
- 5 利用カードの有効期間の満了の日前にその更新の申出をした場合における当該利用カードの有効期間は、当該更新の申出をした日から起算して5年とする。
- 6 利用カードは、他人に譲渡し、若しくは貸与し、又は他人から譲り受け、若しくは借用してはならない。
- 7 館長は、利用カードの交付を受けたものが前項の規定に反し市に損害を与えた場合は、利用カードの利用を停止することができる。
- 8 利用カードの交付を受けたものは、次の各号のいずれかに該当するときは、速やかに館長に届け出なければならない。
 - (1) 氏名又は名称、住所又は所在地その他利用カードの申込みの内容に変更を生じたとき。
 - (2) 前条各号に掲げるものに該当しなくなったとき。
 - (3) 利用カードを紛失したとき。
 - (4) 利用カードを破損したとき。
- 9 利用カードの交付を受けたものは、前項第2号又は第4号の規定に該当するときは、当該利用カードを速やかに返納しなければならない。
- 10 第8項第2号から第4号までの規定に該当するときは、利用カードは、当該各号に掲げる事由が発生したときから利用することができないものとする。
- 11 利用カードの交付を受けたものは、第8項第3号又は第4号の規定に該当するときは、申出により、利用カードの再交付を受けることができる。第2項の規定は、前項の規定による再交付の申出について準用する。

(個人貸出し及び団体貸出し)

第12条 図書館資料の貸出しを受けようとするもの（以下「貸出申込者」という。）は、図書館資料とともに利用カードを提示し、館長に当該図書館資料の貸出しを申し込まなければならない。

- 2 貸出しを受けることができる図書館資料の数は、次の各号に掲げる区分に応じ、それぞれ当該各号に定める数を限度とする。
 - (1) 個人 視聴覚資料3点及び視聴覚資料以外の図書館資料10点
 - (2) 団体 視聴覚資料以外の図書館資料100点（第10条第2号イに掲げる団体にあっては、30点）
- 3 館長は、第1項の規定による図書館資料の貸出しの申込みがあったときは、次の各号に掲げる事由のいずれにも該当しないと認める場合に、貸出しを認めることができる。
 - (1) 貸出申込者が図書館資料の返却を延滞していること。
 - (2) 図書館資料について、貸出申込者以外のものが先行して貸出しの申込みの予約をしていること。
 - (3) 前2号に掲げるもののほか、貸出しによって図書館の管理に支障を来すおそれがあること。
- 4 図書館資料の貸出期間は、次の各号に掲げる区分に応じ、それぞれ当該各号に定める期間とする。
 - (1) 個人 図書館資料の貸出しの日から起算して15日
 - (2) 団体 図書館資料の貸出しの日から起算して30日
- 5 館長は、必要があると認めるときは、前項に規定する貸出期間を短縮し、又は貸出中の図書館資料を返却させることができる。
- 6 館長は、貸出しを受けたものが図書館資料の返却を怠り、又は返却の督促に応じない場合は、それ以後の図書館資料の貸出しを禁止し、又は制限することができる。

(郵送貸出し)

第13条 市内に住所を有する者であって、公職選挙法施行令（昭和25年政令第89号）第59条の2各号に掲げるものと同程度の身体上の障害がある者その他館長が適当と認めた者は、郵送により図書館資料の貸出し（以下「郵送貸出し」という。）を受けることができる。

- 2 郵送貸出しを受けようとする者は、あらかじめ館長に申し出て、その承認を受けるものとする。
- 3 郵送貸出しを受けた者は、貸出しを受けた図書館資料を郵送により返却するものとする。

- 4 郵送貸出しの期間は、前条第4項第1号の規定にかかわらず、郵送に要する期間を含めて30日以内とする。
- 5 郵送貸出しに要する費用は、市が負担する。

(電子書籍の貸出し)

第13条の2 電子書籍の貸出しについては、別に定める。

第3章 図書館協議会

(会長及び副会長)

第14条 条例第6条第1項に規定する岐阜市立図書館協議会（以下「協議会」という。）に会長及び副会長を置き、委員の互選により定める。

- 2 会長は、協議会の会務を総理し、協議会を代表する。
- 3 副会長は、会長を補佐し、会長に事故があるとき又は会長が欠けたときは、その職務を代理する。

(会議)

第15条 協議会の会議（以下「会議」という。）は、会長が招集し、その議長となる。

- 2 会議は、委員の過半数が出席しなければ開くことができない。
- 3 会議の議事は、出席委員の過半数で決し、可否同数のときは、議長の決するところによる。
- 4 議長は、特に必要があると認めるときは、会議に委員以外の者の出席を求め、その意見を聴くことができる。

(部会)

第16条 協議会は、特定の事項について調査及び審議を行うため、部会を置くことができる。

- 2 部会に属すべき委員は、委員のうちからその都度会長が指名する。
- 3 前2条の規定は、部会について準用する。
- 4 協議会は、その議決により、部会の議決をもって協議会の議決とすることができる。

(庶務)

第17条 協議会の庶務は、市民協働推進部図書館において処理する。

第4章 雑則

(その他)

第18条 この規則に定めるもののほか、必要な事項は、別に定める。

附 則

この規則は、令和2年4月1日から施行する。

附 則

この規則は、令和3年3月1日から施行する。

15. 今後に向けて

中長期的な全体課題について、現時点の最重要課題としているものは以下のとおり。

- 職員のあらゆる接遇サービスのさらなる向上を図ること(技術とマインド)
- 市民のシビックプライドの醸成と、岐阜の地で豊かに暮らしていくために必要な本や情報、活動の場の提供
- 子どもの読書支援(考える力、共感、対話、表現)と共読による読書環境の充実化
- すべての図書館利用者のユーザーアクセシビリティ向上へ向けたサービス対応の充実化
- 中央図書館と分館、各図書室がそれぞれの立地、地域文化的特性を踏まえたサービスを向上させながら、相互につながりあうネットワークを築き、全体としてシナジー効果を発揮できる体制づくりの推進

編集後記

令和3年度も、昨年度に引き続き新型コロナウイルスの影響を大きく受けた1年間でありました。臨時休館やイベントの中止などが続き、皆さまに図書館の利用制限やイベントの中止をお伝えすることなどは、非常につらい思いでした。

現在、ようやく日常を取り戻しつつあり、図書館への利用者も戻ってきていると感じています。また、メディアコスモスの前に岐阜市役所の新庁舎が開庁、1階にはシビックプライドプレイスのオープンなど、コロナ禍においても着実に前に進んでいます。図書館も市民の皆さまにより愛着を持って利用していただけるよう前進を続けていきます。

図書館要覧2021

発行年月 2022(令和4)年9月
発行・編集 岐阜市立図書館
〒500-8076
岐阜市司町40番地5
058-262-2924