

## 5. 広 報

---

### (1) 報道トピックス

#### ○テレビ 10件

NHK おはよう東海 あなたの町に必要な図書館は？ 12/7

中京テレビ キャッチ 特集『イマドキの図書館問題』 1/19

NHK 東海ニュース内 ちいさな司書のラジオ局 5/23

フジテレビ ノンストップ！ 利用者増加中 進化する図書館の魅力 5/24 ほか

#### ○新聞 80件

日本経済新聞（全国版） 斬新なデザインと機能 迷子になる図書館 7/17

岐阜新聞 ぎふメディアコスモス開館 次代へつなぐ「学びの扉」 7/19

朝日新聞 ぎふメディアコスモス開館3ヶ月 図書館貸出冊数7倍に 10/18

日経新聞夕刊（全国版） 子ども司書 読書誘う 小中学生、本の魅力伝える 1/15 ほか

#### ○雑誌 25件

週刊文集11月12日号 “読書の秋”に長居したい 世にも不思議な図書館

日経デザイン2015年12月号 若い人たちを呼び戻す 岐阜市立図書館 ほか

## 6. 統計・データ

### (1) 資料統計

#### ①分類別蔵書統計

	中央館					分館				長良図書館			
	一般書	YA	児童書	学校連携室	合計	一般書	YA	児童書	合計	一般書	YA	児童書	合計
0 総記	7,933	196	1,055	73	9,257	1,236	76	135	1,447	385	0	123	508
1 哲学	9,837	405	828	4	11,074	2,705	161	119	2,985	629	0	126	755
2 歴史	21,414	416	5,161	33	27,024	4,374	245	624	5,243	1,323	0	738	2,061
3 社会科学	29,934	1,008	4,145	792	35,879	6,300	695	703	7,698	1,633	0	540	2,173
4 自然科学	13,579	643	6,607	15	20,844	4,131	285	1,431	5,847	1,248	0	1,160	2,408
5 技術	17,524	350	2,718	4	20,596	4,974	125	522	5,621	1,784	0	485	2,269
6 産業	7,346	156	1,694	4	9,200	2,150	110	362	2,622	549	0	366	915
7 芸術	19,706	977	3,714	12	24,409	5,220	296	754	6,270	1,803	0	554	2,357
8 言語	3,342	244	1,381	5	4,972	1,040	77	232	1,349	336	0	165	501
9 文学	37,743	1,240	12,169	9	51,161	5,788	999	2,440	9,227	2,985	0	1,956	4,941
F現代小説	32,935	5,574	18,050	21	56,580	12,000	3,129	3,324	18,453	7,434	0	2,882	10,316
絵本	0	0	37,636	67	37,703	0	0	7,587	7,587	0	0	5,296	5,296
紙芝居	0	0	1,527	0	1,527	0	0	375	375	0	0	282	282
美術本	3,668	0	0	0	3,668	0	0	0	0	0	0	0	0
洋書	2,036	0	0	0	2,036	158	0	0	158	0	0	0	0
郷土資料	33,065	0	0	0	33,065	1,090	0	0	1,090	325	0	0	325
参考資料	31,080	0	0	0	31,080	474	0	0	474	4	0	0	4
AV資料	2,906	0	0	0	2,906	943	0	0	943	0	0	0	0
デジタルアーカイブ	138	0	0	0	138	0	0	0	0	0	0	0	0
デジター資料	102	0	0	0	102	0	0	0	0	0	0	0	0
雑誌	10,657	70	378	0	11,105	5,675	0	282	5,957	875	0	87	962
その他	7,532	0	387	0	7,919	7,925	0	12	7,937	761	0	19	780
合計	292,477	11,279	97,450	1,039	402,245	66,183	6,198	18,902	91,283	22,074	0	14,779	36,853

	東部図書館				西部図書館				長森図書館			
	一般書	YA	児童書	合計	一般書	YA	児童書	合計	一般書	YA	児童書	合計
0 総記	329	1	197	527	358	0	189	547	450	0	156	606
1 哲学	784	0	169	953	670	0	225	895	927	0	194	1,121
2 歴史	2,061	0	1,333	3,394	1,764	0	951	2,715	2,530	0	1,235	3,765
3 社会科学	2,506	0	738	3,244	2,303	0	759	3,062	3,250	0	907	4,157
4 自然科学	1,412	0	2,002	3,414	1,304	0	1,989	3,293	2,015	0	1,959	3,974
5 技術	2,029	0	601	2,630	2,375	0	644	3,019	3,595	0	825	4,420
6 産業	620	0	265	885	653	0	303	956	812	0	341	1,153
7 芸術	2,027	0	850	2,877	1,974	0	1,199	3,173	2,101	0	1,464	3,565
8 言語	308	0	263	571	326	0	246	572	323	0	240	563
9 文学	5,596	3	3,046	8,645	3,073	0	2,981	6,054	4,218	0	2,805	7,023
F現代小説	7,676	1	3,854	11,531	8,213	0	3,984	12,197	7,381	0	5,109	12,490
絵本	0	0	7,948	7,948	0	0	8,015	8,015	0	0	7,592	7,592
紙芝居	0	0	270	270	0	0	371	371	0	0	505	505
美術本	0	0	0	0	0	0	0	0	0	0	0	0
洋書	158	0	0	158	37	0	0	37	0	0	0	0
郷土資料	204	0	0	204	94	0	0	94	436	0	0	436
参考資料	61	0	0	61	80	0	0	80	41	0	0	41
AV資料	0	0	0	0	0	0	0	0	0	0	0	0
デジタルアーカイブ	0	0	0	0	0	0	0	0	0	0	0	0
デジター資料	0	0	0	0	0	0	0	0	0	0	0	0
雑誌	771	0	200	971	838	0	87	925	1,017	0	20	1,037
その他	718	0	495	1,213	603	0	21	624	1,020	0	8	1,028
合計	27,260	5	22,231	49,496	24,665	0	21,964	46,629	30,116	0	23,360	53,476

	柳津図書室				十冊文庫				アウトリーチ			
	一般書	YA	児童書	合計	一般書	YA	児童書	合計	一般書	YA	児童書	合計
0 総 記	272	12	93	377	19	0	0	19	243	0	7	250
1 哲 学	407	8	62	477	138	0	0	138	702	0	17	719
2 歴 史	1,079	8	507	1,594	102	0	10	112	1,091	0	106	1,197
3 社会科学	1,221	67	268	1,556	493	0	0	493	1,900	0	113	2,013
4 自然科学	641	22	729	1,392	108	0	0	108	856	0	304	1,160
5 技術	1,227	6	300	1,533	29	0	0	29	1,181	0	135	1,316
6 産業	283	6	183	472	0	0	0	0	443	0	61	504
7 芸術	827	12	430	1,269	70	0	0	70	1,026	0	289	1,315
8 言語	119	0	131	250	30	0	0	30	164	0	73	237
9 文学	1,992	42	865	2,899	943	0	40	983	2,515	0	707	3,222
F現代小説	3,701	212	2,007	5,920	3,744	0	152	3,896	9,264	0	988	10,252
絵本	0	0	4,390	4,390	0	0	20	20	0	0	4,404	4,404
紙芝居	0	0	406	406	0	0	0	0	0	0	0	0
美術本	35	0	0	35	0	0	0	0	0	0	0	0
洋書	1	0	0	1	0	0	0	0	0	0	0	0
郷土資料	294	0	0	294	0	0	0	0	0	0	0	0
参考資料	304	0	0	304	0	0	0	0	0	0	0	0
AV資料	0	0	0	0	0	0	0	0	0	0	0	0
デジタルアーカイブ	0	0	0	0	0	0	0	0	0	0	0	0
デিজター資料	0	0	0	0	0	0	0	0	0	0	0	0
雑誌	1,206	0	246	1,452	0	0	0	0	0	0	0	0
その他	227	0	12	239	0	0	0	0	5	0	0	5
合 計	13,836	395	10,629	24,860	5,676	0	222	5,898	19,390	0	7,204	26,594

	合計				
	一般書	YA	児童書	学校連携室	合計
0 総 記	11,225	285	1,955	73	13,538
1 哲 学	16,799	574	1,740	4	19,117
2 歴 史	35,738	669	10,665	33	47,105
3 社会科学	49,540	1,770	8,173	792	60,275
4 自然科学	25,294	950	16,181	15	42,440
5 技術	34,718	481	6,230	4	41,433
6 産業	12,856	272	3,575	4	16,707
7 芸術	34,754	1,285	9,254	12	45,305
8 言語	5,988	321	2,731	5	9,045
9 文学	64,853	2,284	27,009	9	94,155
F現代小説	92,348	8,916	40,350	21	141,635
絵本	0	0	82,888	67	82,955
紙芝居	0	0	3,736	0	3,736
美術本	3,703	0	0	0	3,703
洋書	2,390	0	0	0	2,390
郷土資料	35,508	0	0	0	35,508
参考資料	32,044	0	0	0	32,044
AV資料	3,849	0	0	0	3,849
デジタルアーカイブ	138	0	0	0	138
デিজター資料	102	0	0	0	102
雑誌	21,039	70	1,300	0	22,409
その他	18,791	0	954	0	19,745
合 計	501,677	17,877	216,741	1,039	737,334

## ②受入と除籍

館 別	種 別	26年度末 蔵書数	受 入			除 籍	変 更	27年度末 蔵書数	前年比 増減数
			購 入	寄贈他	計				
中央館	一般図書	264,429	20,851	2,422	23,273	3,141	5,322	289,883	25,454
	児童図書	92,590	4,153	404	4,557	1,975	1,412	96,584	3,994
	紙芝居	1,471	50	1	51	0	5	1,527	56
	視聴覚資料	2,235	513	99	612	23	322	3,146	911
	雑誌	8,840	5,374	479	5,853	3,193	-395	11,105	2,265
	計	369,565	30,941	3,405	34,346	8,332	6,666	402,245	32,680
分 館	一般図書	65,434	6,503	421	6,924	8,615	2,020	65,763	329
	児童図書	19,237	962	46	1,008	3,280	1,280	18,245	-992
	紙芝居	428	24	0	24	154	77	375	-53
	視聴覚資料	949	104	0	104	195	85	943	-6
	雑誌	5,522	2,376	14	2,390	3,581	1,626	5,957	435
	計	91,570	9,969	481	10,450	15,825	5,088	91,283	-287
長良図書室	一般図書	20,887	1,021	206	1,227	1,720	805	21,199	312
	児童図書	13,473	852	63	915	158	180	14,410	937
	紙芝居	267	15	0	15	0	0	282	15
	視聴覚資料	0	0	0	0	0	0	0	0
	雑誌	869	574	0	574	947	466	962	93
	計	35,496	2,462	269	2,731	2,825	1,451	36,853	1,357
東部図書室	一般図書	26,811	1,298	143	1,441	2,698	940	26,494	-317
	児童図書	21,914	544	32	576	1,301	572	21,761	-153
	紙芝居	265	6	0	6	0	-1	270	5
	視聴覚資料	0	0	0	0	0	0	0	0
	雑誌	936	589	12	601	1,088	522	971	35
	計	49,926	2,437	187	2,624	5,087	2,033	49,496	-430
西部図書室	一般図書	23,887	1,216	90	1,306	2,205	839	23,827	-60
	児童図書	21,288	758	57	815	1,175	578	21,506	218
	紙芝居	366	9	1	10	1	-4	371	5
	視聴覚資料	0	0	0	0	0	0	0	0
	雑誌	890	668	13	681	1,261	615	925	35
	計	46,431	2,651	161	2,812	4,642	2,028	46,629	198
長森図書室	一般図書	30,613	1,284	132	1,416	5,470	2,540	29,099	-1,514
	児童図書	22,710	575	39	614	939	450	22,835	125
	紙芝居	478	26	1	27	0	0	505	27
	視聴覚資料	0	0	0	0	0	0	0	0
	雑誌	982	670	2	672	1,278	661	1,037	55
	計	54,783	2,555	174	2,729	7,687	3,651	53,476	-1,307
柳津図書室	一般図書	13,716	623	256	879	2,701	1,131	13,025	-691
	児童図書	9,770	738	48	786	1,347	768	9,977	207
	紙芝居	402	8	1	9	0	-5	406	4
	視聴覚資料	0	0	0	0	0	0	0	0
	雑誌	1,408	530	0	530	493	7	1,452	44
	計	25,296	1,899	305	2,204	4,541	1,901	24,860	-436
十冊文庫	一般図書	5,615	0	0	0	0	61	5,676	61
	児童図書	222	0	0	0	0	0	222	0
	紙芝居	0	0	0	0	0	0	0	0
	視聴覚資料	0	0	0	0	0	0	0	0
	雑誌	0	0	0	0	0	0	0	0
	計	5,837	0	0	0	0	61	5,898	61
アウトリーチ	一般図書	20,708	0	0	0	2,462	1,144	19,390	-1,318
	児童図書	7,295	0	0	0	137	46	7,204	-91
	紙芝居	0	0	0	0	0	0	0	0
	視聴覚資料	0	0	0	0	0	0	0	0
	雑誌	0	0	0	0	0	0	0	0
	計	28,003	0	0	0	2,599	1,190	26,594	-1,409
合計	一般図書	472,100	32,796	3,670	36,466	29,012	14,802	494,356	22,256
	児童図書	208,499	8,582	689	9,271	10,312	5,286	212,744	4,245
	紙芝居	3,677	138	4	142	155	72	3,736	59
	視聴覚資料	3,184	617	99	716	218	407	4,089	905
	雑誌	19,447	10,781	520	11,301	11,841	3,502	22,409	2,962
	計	706,907	52,914	4,982	57,896	51,538	24,069	737,334	30,427

### ③その他の資料収集状況

#### ○新聞・雑誌の収集状況（平成28年4月）

新聞 購入分 31種類（岐阜新聞、中日新聞、朝日新聞、毎日新聞、読売新聞、日本経済新聞、産経新聞、中日スポーツ、THE JAPAN TIMES、中日こどもウィークリー、朝日小学生新聞他）

寄贈分 17種類（週刊読書人ほか）

雑誌 中央館購入分：458種類

#### 保存状況

##### 新聞

岐阜タイムス 昭和33年4月～同34年12月

岐阜日日新聞 昭和35年1月～同62年12月（欠：昭和42年1月～同年12月）

岐阜新聞 昭和63年1月～現在

中部日本新聞 昭和33年4月～昭和39年12月

中日新聞 昭和40年1月～現在（欠：昭和48年1月～同年12月）

朝日新聞 前年～現在

毎日新聞 前年～現在

読売新聞 前年～現在

産経新聞 前年～現在

日本経済新聞 前年～現在

日経流通（MJ）新聞 前年～現在

中部経済新聞 平成27年6月～現在

中日スポーツ 前年～現在

日刊スポーツ 平成27年6月～現在

織研新聞 前年～現在

繊維ニュース 前年～現在

THE JAPAN TIMES 前年～現在

日刊工業新聞 平成27年6月～現在

日経産業新聞 平成27年6月～現在

日経ヴェリタス 平成28年4月～現在

日本消費経済新聞 平成27年6月～現在

日本農業新聞 平成27年6月～現在

建通新聞（中部・朝刊のみ） 平成27年6月～現在

図書新聞 平成27年6月～現在

点字毎日（活字版） 平成27年6月～現在

点字毎日（点字版） 平成27年6月～現在

朝日中高生新聞 平成25年5月～現在

THE JAPAN TIMES ST 平成27年6月～現在

読売中高生新聞 平成27年6月～現在

15歳のニュース 平成27年6月～現在

毎日小学生新聞 平成27年6月～現在

中日こどもウィークリー 前年～現在  
朝日小学生新聞 前年～現在  
読売K o D o M o新聞 平成27年6月～現在

#### 縮刷版

岐阜日日新聞 昭和41年1月～同46年1月  
中日新聞 昭和47年1月～現在  
朝日新聞 明治21年7月～昭和30年12月、昭和33年4月～現在  
読売新聞 昭和20年1月～昭和23年12月、昭和33年9月～現在  
中部経済新聞 昭和55年5月～平成27年3月（欠：昭和55年6月～7月）

#### その他

官報 昭和29年9月～現在（欠：昭和30年9月）  
衆議院会議録（本会議） 第62回（昭和44年11月）～現在  
参議院会議録（本会議） 第62回（昭和44年11月）～現在  
県公報 昭和37年1月～現在  
広報ぎふ 昭和23年9月～現在  
広報ぎふ点字版 平成25年4月～現在

楠堂文庫 苦学生の救済や育英事業に力を注いだ矢橋亮吉氏より、旧本館（ハツ寺町）の敷地と岐阜簡易図書館の蔵書が寄贈されたことを記念し設けられた文庫。氏の設置した学生寮「楠堂」にちなんで名づけられた。（館内閲覧のみ）

松尾文庫 第10代市長松尾国松氏の遺愛の図書で、公選3代市長松尾吾策氏から寄贈された文庫。（館内閲覧のみ）

北川文庫 岐阜簡易図書館創立者、北川弥三松氏の三男の三郎氏の遺志により寄贈された文庫。（館内閲覧のみ）

青木文庫 岐阜県芸術文化会議の委員である青木健氏から寄贈された文庫。作家の直筆サインやメッセージが記された資料もあり、氏の意向により館内閲覧のみ可能。

平光文庫 詩人平光善久氏の遺族より寄贈された文庫。（館内閲覧のみ）

羽田文庫 岐阜市で人権擁護活動をされていた弁護士羽田辰男氏から寄贈を受け、平成13年に開設。未来の郷土を担う子供たちの健全育成と人格形成に寄与することを目的とする資料を中心に収集。（貸出可能）

ゾンタ文庫 「岐阜ゾンタクラブ」から寄贈された文庫。絵本を中心とした児童書を収集。（貸出可能）

## (2) 利用統計

### ①平成27年度新規登録者数

	中央館	分館	長良	東部	西部	長森	柳津	アウトリーチ	合計(人)	割合
0～6歳	1,587	63	34	27	33	68	47	37	1,896	6.64%
7～12歳	3,940	121	51	98	61	90	48	0	4,409	15.43%
13～15歳	1,421	50	10	17	10	17	11	0	1,536	5.38%
16～22歳	2,880	352	12	10	26	14	15	0	3,309	11.58%
23～40歳	6,389	352	59	53	92	128	61	16	7,150	25.03%
41～64歳	6,912	315	53	34	38	82	45	5	7,484	26.20%
65歳～	2,503	132	17	41	33	37	17	3	2,783	9.74%
合計	25,632	1,385	236	280	293	436	244	61	28,567	100.00%

### ②年齢別館別利用者数

利用者区分	年齢	利用館								
		中央館	アウトリーチ	分館	長良	東部	西部	長森	柳津	合計
個人	0～6歳	18,412	192	4,682	2,284	790	1,492	1,847	1,040	30,739
	7～12歳	38,839	75	9,235	4,378	2,019	2,781	4,313	1,917	63,557
	13～15歳	8,125	1	3,273	768	447	388	687	383	14,072
	16～22歳	10,937	9	7,055	636	642	458	517	267	20,521
	23～40歳	67,096	351	27,955	5,663	3,134	5,349	7,353	3,821	120,722
	41～64歳	87,507	352	60,930	14,062	7,579	8,251	12,794	5,007	196,482
	65歳～	38,104	254	37,096	8,930	7,626	5,352	7,140	1,604	106,106
十冊文庫		2,793	1	588	158	139	403	223	289	4,594
郵送貸出		23	0	0	0	0	0	0	0	23
相互貸借		432	0	0	0	0	0	0	0	432
その他		22	2	16	0	5	2	1	0	48
合計		272,290	1,237	150,830	36,879	22,381	24,476	34,875	14,328	557,296

### ③曜日別平均利用者数

	0～6歳	7～12歳	13～15歳	16～22歳	23～40歳	41～64歳	65歳～	合計(人)	割合
月曜日	57	122	31	53	255	405	224	1,147	10.44%
火曜日	56	105	29	51	276	451	295	1,263	11.49%
水曜日	72	126	32	58	313	516	331	1,448	13.18%
木曜日	60	113	26	53	294	481	329	1,356	12.34%
金曜日	65	102	24	53	293	480	303	1,320	12.01%
土曜日	151	329	64	69	475	757	322	2,167	19.72%
日曜日	148	363	74	72	498	823	311	2,289	20.83%
合計	609	1,260	280	409	2,404	3,913	2,115	10,990	100.00%

### ④月別利用者数・貸出数

	利用人数	貸出数					合計
		一般書	児童書	紙芝居	視聴覚	雑誌	
4月	24,604	58,675	30,473	458	682	6,472	96,760
5月	26,149	61,861	32,404	628	702	6,738	102,333
6月	24,766	57,004	31,269	748	683	6,281	95,985
7月	42,241	87,016	66,174	916	2,851	8,046	165,003
8月	64,692	118,549	97,012	1,049	5,825	9,456	231,891
9月	53,646	107,684	68,702	991	5,159	9,132	191,668
10月	55,883	112,526	69,597	938	5,035	9,872	197,968
11月	54,638	106,646	73,916	1,097	5,004	9,830	196,493
12月	50,282	100,872	67,228	1,053	4,774	9,641	183,568
1月	52,069	105,828	70,178	967	4,567	9,848	191,388
2月	49,872	99,739	68,681	946	4,139	9,335	182,840
3月	58,454	115,125	76,177	846	4,632	10,752	207,532
合計	557,296	1,131,525	751,811	10,637	44,053	105,403	2,043,429

⑤館別利用者数・貸出数

		貸出人数	貸出数
中央館	個人	269,064	984,754
	団体	3,226	10,189
	合計	272,290	994,943
アウトリーチ	個人	1,237	3,453
	団体	0	0
	合計	1,237	3,453
分館	個人	150,242	450,291
	団体	588	1,741
	合計	150,830	452,032
長良図書室	個人	36,721	149,430
	団体	158	757
	合計	36,879	150,187
東部図書室	個人	22,242	95,531
	団体	139	226
	合計	22,381	95,757

		貸出人数	貸出数
西部図書室	個人	24,073	119,237
	団体	403	798
	合計	24,476	120,035
長森図書室	個人	34,652	162,259
	団体	223	1,469
	合計	34,875	163,728
柳津図書室	個人	14,039	62,144
	団体	289	1,150
	合計	14,328	63,294
合計	個人	552,270	2,027,099
	団体	5,026	16,330
	合計	557,296	2,043,429

⑥利用者実人員年齢別男女比（単年度）

年齢	男	女	合計
0～6歳	1,540	1,702	3,242
7～12歳	3,323	4,392	7,715
13～15歳	869	1,436	2,305
16～22歳	1,363	3,064	4,427
23～40歳	3,639	10,789	14,428
41～64歳	5,753	11,843	17,596
65歳～	3,496	4,480	7,976
合計	19,983	37,706	57,689

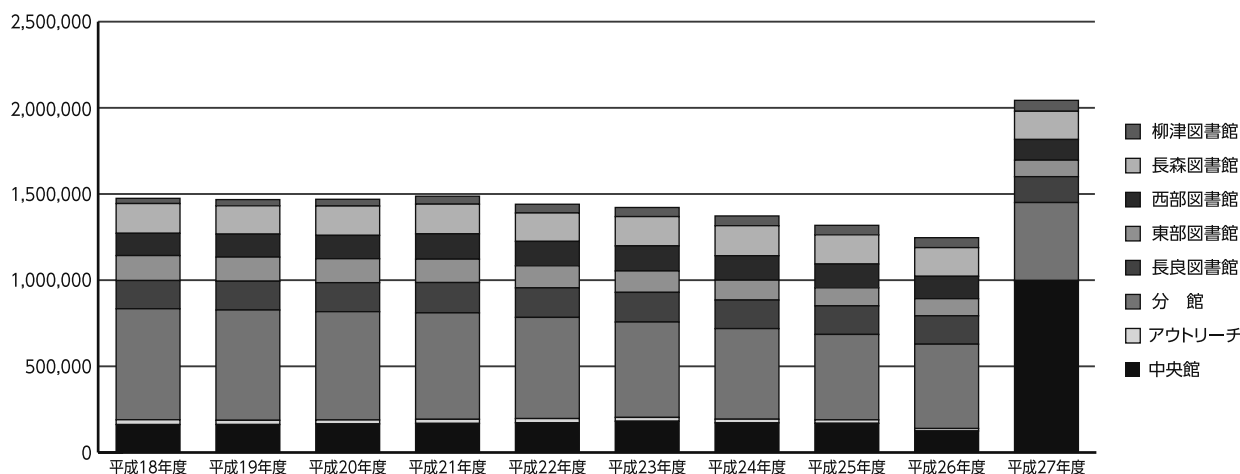
⑦資料種類別貸出冊数

	一般書	児童書	紙芝居	視聴覚	雑誌	合計
中央館	501,904	417,932	4,698	36,056	34,353	994,943
アウトリーチ	2,030	1,322	1	32	68	3,453
分館	324,342	87,592	2,342	7,485	30,271	452,032
長良図書室	78,991	59,202	826	136	11,032	150,187
東部図書室	57,162	31,443	394	98	6,660	95,757
西部図書室	57,353	54,185	769	52	7,676	120,035
長森図書室	83,577	67,715	1,171	128	11,137	163,728
柳津図書室	26,166	32,420	436	66	4,206	63,294
合計	1,131,525	751,811	10,637	44,053	105,403	2,043,429

⑧貸出数10年間の推移

所蔵館	平成18年度	平成19年度	平成20年度	平成21年度	平成22年度	平成23年度	平成24年度	平成25年度	平成26年度	平成27年度
中央館	162,192	162,445	166,189	168,772	172,982	181,526	172,303	169,361	125,129	994,943
アウトリーチ	27,823	24,423	22,582	23,804	23,969	22,017	20,874	20,041	14,001	3,453
分館	644,028	639,976	628,317	617,674	587,003	553,638	525,743	495,737	489,494	452,032
長良図書室	163,919	167,136	168,458	175,963	171,394	172,013	165,708	165,806	164,715	150,187
東部図書室	144,772	139,949	139,019	135,780	128,132	124,322	115,404	104,661	99,246	95,757
西部図書室	129,176	133,171	135,365	146,786	141,544	145,464	141,978	137,962	129,811	120,035
長森図書室	172,732	164,492	170,427	172,388	164,942	169,910	174,052	169,601	166,427	163,728
柳津図書室	30,156	35,953	39,037	46,203	50,607	52,863	56,586	54,997	57,668	63,294
合計	1,474,798	1,467,545	1,469,394	1,487,370	1,440,573	1,421,753	1,372,648	1,318,166	1,246,491	2,043,429

貸出数10年間の推移



⑨資料の予約状況

	図書	雑誌	視聴覚資料	合計
中央館	23,919	1,423	1,147	26,489
アウトリーチ	142	1	0	143
分館	18,176	2,259	171	20,606
長良図書室	6,185	513	9	6,707
東部図書室	4,913	493	23	5,429
西部図書室	3,267	393	21	3,681
長森図書室	4,305	365	27	4,697
柳津図書室	3,399	174	7	3,580
インターネット	74,704	4,726	1,050	80,480
合計	139,010	10,347	2,455	151,812

⑩レファレンス受付状況

	口頭	電話	文書	Eメール	合計
中央館	30,288	52	0	10	30,350
分館	11,166	748	/		11,914
長良図書室	2,561	539		3,100	
東部図書室	3,594	571		4,165	
西部図書室	3,981	342		4,323	
長森図書室	3,752	122		3,874	
柳津図書室	813	15		828	
合計	56,155	2,389		0	10

### ⑪資料複写サービス

	白黒コピー	カラーコピー	合 計
中央館	12,901	7,285	20,186
分 館	4,512	1,338	5,850
長良図書室	462		462
東部図書室	221		221
西部図書室	227		227
長森図書室	146		146
合 計	18,469	8,623	27,092

### ⑫郵送貸出

貸出回数	利用冊数
178回	501冊

### ⑬相互貸借状況

利用図書館名	貸出冊数	借受冊数
岐阜県図書館	14	219
多治見市図書館	70	41
各務原市立中央図書館	18	65
中津川市立図書館	60	20
羽島市立図書館	31	42
大垣市立図書館	28	43
高山市図書館	43	28
関市立図書館	23	34
瑞穂市図書館	29	20
恵那市中央図書館	21	27
土岐市図書館	8	25
海津市海津図書館	9	22
美濃加茂市中央図書館	10	15
愛知県図書館	1	22
可児市立図書館	4	18
しんせいほんの森	3	14
神戸町立図書館	7	10
大垣市立上石津図書館	17	0
タルイピアセンター図書館	5	11
中山道みたけ館	5	9
岐南町図書館	3	9
揖斐川図書館	5	7

利用図書館名	貸出冊数	借受冊数
豊田市中央図書館	2	9
桑名市立中央図書館	10	1
郡上市図書館	1	9
美濃市図書館	2	8
養老町図書館	5	5
飛騨市図書館	6	4
名張市図書館	9	1
池田長図書館	1	8
瑞浪市民図書館	2	7
ハートピア安八図書館	1	7
下呂市はぎわら図書館	2	6
鈴鹿市図書館	2	6
三重県立図書館	1	6
山県市図書館	1	6
永平寺町立図書館	7	0
岡崎市立中央図書館	0	6
刈谷市中央図書館	0	6
一宮市立中央図書館	1	5
津市津図書館	5	1
その他	79	106
合 計	551	908

⑭貸出ベスト20（一般）

順位	資料名	著者名	出版者	出版年	分類	複本数	利用回数
1	祈りの幕が下りる時	東野 圭吾//著	講談社	201309	913.6	14	276
2	下町ロケット [1]	池井戸 潤//著	小学館	201011	913.6	25	254
3	マスカレード・ホテル	東野 圭吾//著	集英社	201109	913.6	13	249
4	ナミヤ雑貨店の奇蹟	東野 圭吾//著	角川書店	201203	913.6	13	228
5	夢幻花	東野 圭吾//著	PHP研究所	201305	913.6	11	213
6	海賊とよばれた男 上	百田 尚樹//著	講談社	201207	913.6	13	209
7	村上海賊の娘 上巻	和田 竜//著	新潮社	201310	913.6	14	206
8	何者	朝井 リョウ//著	新潮社	201211	913.6	15	202
9	カッコウの卵は誰のもの	東野 圭吾//著	光文社	201001	913.6	11	201
10	マスカレード・イブ	東野 圭吾//著	集英社	201408	913.6	11	197
11	64	横山 秀夫//著	文藝春秋	201210	913.6	13	196
12	絶唱	湊 かなえ//〔著〕	新潮社	201501	913.6	9	193
13	銀翼のイカロス	池井戸 潤//著	ダイヤモンド社	201407	913.6	12	192
14	ロスジェネの逆襲	池井戸 潤//著	ダイヤモンド社	201206	913.6	11	190
15	精鋭	今野 敏//著	朝日新聞出版	201502	913.6	8	189
16	過ぎ去りし王国の城	宮部 みゆき//著	KADOKAWA	201504	913.6	10	187
17	豆の上で眠る	湊 かなえ//〔著〕	新潮社	201403	913.6	9	183
18	女のいない男たち	村上 春樹//著	文藝春秋	201404	913.6	20	182
19	ペテロの葬列	宮部 みゆき//著	集英社	201312	913.6	10	181
19	悲嘆の門 上	宮部 みゆき//著	毎日新聞社	201501	913.6	8	181

⑮貸出ベスト20（児童）

順位	資料名	著者名	出版者	出版年	分類	複本数	利用回数
1	どうぶついろいろかくれんぼ	いしかわ こうじ//作・絵	ポプラ社	200605	E	37	419
2	だるまさんと	かがくい ひろし//さく	ブロンズ新社	200901	E	32	411
3	だるまさんの	かがくい ひろし//さく	ブロンズ新社	200808	E	34	407
4	びょーん	まつおか たつひで//作・絵	ポプラ社	200006	E	43	373
5	わたしのワンピース	にしまさ かやこ//えとぶん	こぐま社	196912	E	32	353
5	どうぶつもようでかくれんぼ	いしかわ こうじ//作・絵	ポプラ社	200807	E	25	353
7	きんぎょが にげた	五味 太郎//作	福音館書店	198208	E	36	349
8	のりものいろいろかくれんぼ	いしかわ こうじ//作・絵	ポプラ社	200605	E	22	344
9	たのしいおもちゃかくれんぼ	いしかわ こうじ//作・絵	ポプラ社	200609	E	23	343
10	がたんごとんがたんごとん	安西 水丸//さく	福音館書店	198706	E	34	293
11	くだものいろいろかくれんぼ	いしかわ こうじ//作・絵	ポプラ社	200807	E	21	286
12	ねないこだれだ	せな けいこ//さく・え	福音館書店	1978	E	23	281
13	地震のサバイバル	洪 在徹//文	朝日新聞出版	200808	453	14	279
14	宇宙のサバイバル 3	洪 在徹//文	朝日新聞出版	200907	538.9	13	278
14	おきがえいろいろかくれんぼ	いしかわ こうじ//作・絵	ポプラ社	200609	E	24	278
14	そらめくんのベッド	なかや みわ//さく・え	福音館書店	199909	E	18	278
17	11びきのねこどろんこ	馬場 のぼる//著	こぐま社	199610	E	21	277
18	自然史ミュージアムのサバイバル 1	ゴムドリコ. //文	朝日新聞出版	201203	406.9	14	274
19	宇宙のサバイバル 2	洪 在徹//文	朝日新聞出版	200903	538.9	13	272
20	ぐりとぐらのおきゃくさま	中川 李枝子//さく	福音館書店	200704	E	24	270
20	昆虫世界のサバイバル 3	洪 在徹//文	朝日新聞出版	200808	486	13	270
20	かいけつゾロリのだ・だ・だ・だいぼうけん! 前編	原 ゆたか//さく・え	ポプラ社	201007	913.6	15	270
20	深海のサバイバル	ゴムドリコ. //文	朝日新聞出版	201201	452	12	270

### (3) その他

#### ①入館者数

(人)

	中央館	分館
4月	0	44,423
5月	0	45,225
6月	0	45,065
7月	76,960	47,727
8月	155,688	48,113
9月	102,862	41,251
10月	87,308	41,812
11月	91,874	41,535
12月	79,496	37,151
1月	83,754	38,202
2月	83,443	36,670
3月	92,500	42,305
合計	853,885	509,479

※中央館は7月から開館

#### ②視察・見学の受入実績

林野庁長官、内閣府地方創生推進室、札幌市議会文教委員会、愛知県小牧市長など全国の国、自治体のほか市民団体、企業、地元学校など多くの視察を受け入れた。

H27年度	7月		8月		9月		10月		11月		12月		1月		2月		3月		合計		
	団体	人数	団体	人数	団体	人数	団体	人数	団体	人数	団体	人数	団体	人数	団体	人数	団体	人数	団体	人数	
国			2	10	3	65	3	33	1	3							1	8	10	119	
地方自治体	1	66	5	77	8	77	11	94	11	153	6	72	8	94	11	170	7	58	68	861	
議員	2	20	4	24			3	41	7	123			5	48	5	34			26	290	
自治会					1	18	1	21						1	3	1	37			4	79
学校					7	395	14	698	13	606	6	232	4	169	6	113	5	202	55	2,415	
NPO等											1	6								1	6
企業	1	30			4	94	4	80	2	87	7	118	2	22	2	24	2	33	24	488	
その他			2	65	7	173	10	206	5	42	9	162	4	147			3	174	40	969	
合計	4	116	13	176	30	822	46	1,173	39	1,014	29	590	23	480	25	344	19	512	228	5,227	

### (4) 市勢及び図書館指数

#### ①市勢

○市域 面積202.89km<sup>2</sup> 東西18.9km 南北21.3km

○人口 412,589人 うち外国人8,512人

○世帯数 75,371世帯 うち外国人4,785世帯

#### ②図書館指数

市民一人あたりの貸出冊数（貸出冊数÷人口）	4.95冊
一日当たりの貸出冊数（貸出冊数÷開館日数）	5,838冊
蔵書回転率（貸出冊数÷蔵書数）	2.77回
蔵書新鮮度（受入冊数÷蔵書数）	0.079
市民一人あたりの図書館資料費（資料費÷人口）	207.33円

## (5) 図書館の概要

### ①沿 革

大正12年 2月	財団法人岐阜簡易図書館設立
昭和 2年 9月	岐阜簡易図書館分館開設
20年 7月	分館戦災のため消失
29年 7月	財団法人岐阜簡易図書館解散
10月	市民図書室開設
33年 4月	岐阜市立図書館開館
34年12月	第一次増築工事
39年 2月	自動車文庫の開設
7月	第二次増築工事
42年10月	岐阜市読書サークル協議会設立
43年 9月	第三次増築工事
45年 6月	参考資料室拡張工事
47年 9月	加納分館開館
	自動車図書館買替
53年 6月	児童室拡張工事
54年 1月	長良図書室開館
11月	自動車図書館買替
57年 4月	東部図書室開館
58年 4月	西部図書室開館
60年 4月	電算システム化に着手
61年 7月	電算機導入のため機種選定委員会を設置
62年12月	本館のみ電算システム稼働
平成元年10月	分室電算システム化
4月	自動車図書館買替
6月	図書館機能等検討委員会設置
2年10月	自動車図書館電算システム化
3年11月	長森図書室開館
5年 5月	北川文庫開設
8年 3月	電算システム再構築の検討開始
4月	加納分館を加納図書室に名称変更
9年 4月	電算システム更新
11年 8月	インターネット上にホームページ開設
13年 3月	平光文庫開設
	羽田文庫開設
4月	分館開館準備開始
11月	加納図書室閉館
14年 1月	電算システム更新
	分館開館
17年 2月	携帯用サイト開設
18年 1月	柳津図書室開館
20年 1月	電算システム更新
10月	岐阜大学医学部等跡地整備基本計画策定
23年10月	岐阜大学医学部等跡地第1期複合施設の基 本設計公表
24年 1月	第1期複合施設の名称決定
3月	北東部コミュニティセンター 図書コーナー 運用開始（試行）
27年 3月	電算システム更新
	自動車図書館廃止
	本館 閉館
	図書館機能等検討委員会廃止
27年 4月	岐阜市立図書館協議会設置
7月	ぎふメディアコスモスに中央図書館開館
	学校連携室設置

## ②施設位置



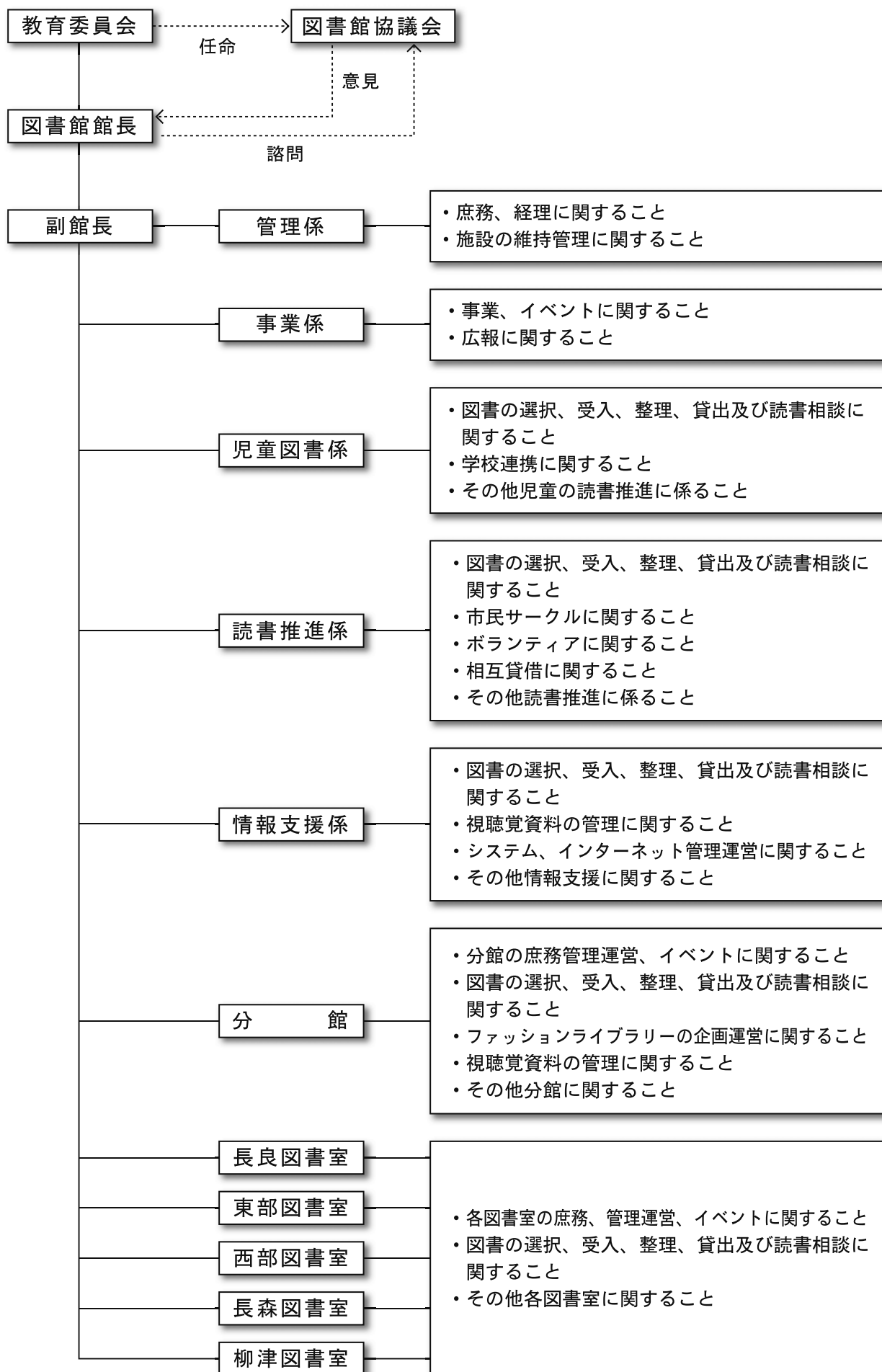
### 岐州市立中央図書館

岐州市司町40番地 5 みんなの森 ギフメディアコスモス	058-262-2924
分館	
岐州市橋本町1丁目10-23 ハートフルスクエア-G1階	058-268-1061
長良図書館	
岐州市万代町2丁目5-1 岐州市長良西公民館1階	058-233-8170
東部図書館	
岐州市芥見4丁目80 岐州市東部コミュニティセンター2階	058-241-2727
西部図書館	
岐州市下鶴飼1丁目105 岐州市西部コミュニティセンター2階	058-234-1633
長森図書館	
岐州市前一色1丁目2-1 岐州市長森コミュニティセンター1階	058-240-2702
柳津図書館	
岐州市柳津町宮東1丁目1 岐州市柳津公民館1階	058-388-2026

## ③組織機構と業務

H28.3.31

	中央館						中央館計	分館	長良図書館	東部図書館	西部図書館	長森図書館	柳津図書館	合計
	総括	管理係	事業係	児童図書係	読書推進係	情報支援係								
館長	1						1							1
副館長	1						1							1
事務職員		2	3	3	3	3	14							14
臨時職員		1		1	1	1	4							4
嘱託職員			1	18	16	16	51	17	2	2	2	2	2	78
計	2	3	4	22	20	20	71	17	2	2	2	2	2	98
うち司書		1	2	22	20	20	65	16	2	2	1	2	1	89



#### ④施設概要

区分	占有面積 (㎡)	主要施設 (㎡)		開館時間	休館日
中央図書館	9210.36	開架書架 公開書庫 閉架書庫 事務室その他	6845.40 822.84 698.3 843.8	9：00～ 20：00	・最終火曜日 ・12/31～1/3
分館	1131.40	開架室 ファッション 事務室 その他	827.70 91.50 80.50 131.70	9：00～ 21：00	・最終火曜日 ・12/29～1/3
長良 図書室	325.00	開架室 カウンター その他	215.40 28.24 81.36	9：30～ 17：00	・月曜日 ・祝日の翌日 ・最終火曜日 ・12/29～1/3
東部 図書室	360.60	開架室 カウンター その他	300.60 36.00 24.00		
西部 図書室	251.46	開架室 カウンター その他	194.49 36.45 20.52		
長森 図書室	310.70	開架室 カウンター その他	249.95 40.50 20.25		
柳津 図書室	224.00	図書室 学習室 閉架書庫	102.50 81.00 40.50		

※年末年始以外の休館日が土日祝日と重なる場合はその翌日以降

## (6) 図書館の条例及び規則等

### ○岐阜市立図書館条例

昭和33年4月1日

条例第7号

改正 平成13年3月30日条例第26号

平成17年9月27日条例第102号

平成26年9月30日条例第73号

#### (設置)

第1条 図書、記録その他必要な資料を広く市民の利用に供して、その知りたい、学びたい、楽しみたいという欲求に応え、もって心豊かな市民生活の実現及び文化の発展に寄与するため、図書館法（昭和25年法律第118号。以下「法」という。）第10条の規定に基づき、本市に図書館を設置する。

#### (名称及び位置)

第2条 図書館の名称及び位置は、次のとおりとする。

名称	位置	
岐阜市立中央図書館	岐阜市司町40番地5	
2 図書館に分館及び図書室を置き、その名称及び位置は、次のとおりとする。		
区分	名称	位置
分館	岐阜市立図書館分館	岐阜市橋本町一丁目10番地23
図書室	岐阜市立図書館長良図書室	岐阜市万代町二丁目5番地1
	岐阜市立図書館東部図書室	岐阜市芥見四丁目80番地
	岐阜市立図書館西部図書室	岐阜市下鶴飼一丁目105番地
	岐阜市立図書館長森図書室	岐阜市前一色一丁目2番1号
	岐阜市立図書館柳津図書室	岐阜市柳津町宮東一丁目1番地

#### (職員)

第3条 図書館に、館長以下必要な職員を置く。

#### (入場の制限)

第4条 教育委員会は、他人に危害を加え、又は他人の迷惑となる物を携行する者その他図書館の管理に支障を来すと認める者に対して、入場を拒絶し、又は退場を命ずることができる。

#### (損害の賠償)

第5条 図書館を利用する者は、故意又は過失により、図書館の建物、附属設備又は図書館資料を汚損し、損傷し、又は滅失したときは、その損害を賠償しなければならない。

#### (図書館協議会)

第6条 法第14条第1項の規定に基づき、図書館に岐阜市立図書館協議会（以下「協議会」という。）を置く。

2 協議会は、委員15人以内で組織する。

3 委員は、学校教育及び社会教育の関係者、家庭教育の向上に資する活動を行う者、学識経験を有する者その他教育委員会が適当と認める者の中から、教育委員会が委嘱する。

4 委員の任期は、2年とする。ただし、補欠の委員の任期は、前任者の残任期間とする。

5 委員は、再任されることができる。

6 前各項に定めるもののほか、協議会に関し必要な事項は、教育委員会規則で定める。

#### (委任)

第7条 この条例の施行に関し必要な事項は、教育委員会規則で定める。

#### 附 則

この条例は、公布の日から施行する。

附 則（平成13年条例第26号）

この条例は、規則で定める日から施行する。

（平成13年規則第66号で平成14年1月26日から施行）

附 則（平成17年条例第102号）

この条例は、平成18年1月1日から施行する。

附 則（平成26年条例第73号）

この条例中第1条の規定は平成27年4月1日から、第2条の規定は規則で定める日から施行する。

（平成27年規則第54号で平成27年7月18日から施行）

## ○岐阜市立図書館条例施行規則

平成27年6月19日  
教育委員会規則第15号

岐阜市立図書館条例施行規則（昭和33年岐阜市教育委員会規則第4号）の全部を改正する。

### 目次

- 第1章 総則（第1条—第4条）
- 第2章 図書館資料の利用
  - 第1節 図書館資料（第5条・第6条）
  - 第2節 図書館資料の館内利用（第7条—第9条）
  - 第3節 図書館資料の貸出し（第10条—第13条）
- 第3章 図書館協議会（第14条—第17条）
- 第4章 雑則（第18条）
- 附則

### 第1章 総則

（趣旨）

第1条 この規則は、岐阜市立図書館条例（昭和33年岐阜市条例第7号。以下「条例」という。）の施行に関し、必要な事項を定めるものとする。

（開館時間）

第2条 図書館の開館時間は、次の各号に掲げる区分に応じ、当該各号に定めるとおりとする。

- (1) 岐阜市立中央図書館（以下「中央図書館」という。）午前9時から午後8時まで
- (2) 分館 午前9時から午後9時まで
- (3) 図書室 午前9時30分から午後5時まで

2 前項の規定にかかわらず、教育委員会が必要と認めるときは、臨時に開館時間を変更することができる。

（休館日）

第3条 図書館の休館日は、次に掲げるとおりとする。ただし、中央図書館及び分館については、第3号及び第4号の規定は、適用しない。

- (1) 各月の最終の火曜日（次号の休館日と重なった場合は、当該火曜日の属する週の直前の週の火曜日）。ただし、国民の祝日に関する法律（昭和23年法律第178号）に規定する休日（以下「祝日法による休日」という。）と重なった場合は、その翌日以後最初に到来する祝日法による休日でない日とする。
- (2) 年末年始（中央図書館にあっては12月31日から翌年の1月3日まで、分館及び図書室にあっては12月29日から翌年の1月3日までとする。）
- (3) 月曜日。ただし、祝日法による休日と重なった場合は、その翌日以後最初に到来する祝日法による休日でない日とする。
- (4) 祝日法による休日の翌日。ただし、日曜日、土曜日又は祝日法による休日（以下「休日等」という。）と重なった場合は、その翌日以後最初に到来する休日等でない日とする。

2 前項の規定にかかわらず、教育委員会が必要と認めるときは、臨時に図書館を休館し、又は休館日を変更することができる。

3 前項の場合においては、その旨をあらかじめ図書館の掲示場に掲示するものとする。

（利用者の遵守事項）

第4条 図書館の利用者（以下「利用者」という。）は、条例、この規則及び館長が別に定める事項を遵守し、図書館を適正に利用するとともに、正当な理由なく他の利用者の利用を妨げることをないように配慮するものとする。

### 第2章 図書館資料の利用

#### 第1節 図書館資料

（汚損等の禁止）

第5条 図書館資料は、これを汚損し、廃棄し、若しくは譲渡し、又は第10条第2号に掲げる団体が利用する場合にあっては、当該団体の構成員以外の者に貸与してはならない。

（寄贈及び寄託）

第6条 館長は、図書館において公衆の利用に供することを目的とした資料の寄贈又は寄託の申出を受けたときは、条件を付してこれを受贈し、又は受託することができる。

2 寄贈又は寄託に要する費用は、寄贈者又は寄託者の負担とする。

3 受託した図書館資料は、寄託者が認めた場合を除き、貸出しをしないものとする。

- 4 市は、受託した図書館資料が避けることのできない事故、災害その他市の責めに帰すべき事由以外の事由により汚損し、損傷し、又は滅失したときは、その損害の賠償の責めを負わないものとする。

## 第2節 図書館資料の館内利用

(館内閲覧)

第7条 館内において図書館資料を閲覧しようとするものは、館長が指定する場所において、係員の指示に従い閲覧しなければならない。

(特別閲覧席)

第8条 中央図書館においては、前条の規定による閲覧は、次に掲げる特別閲覧席において行うことができる。

- (1) 研究のへや
  - (2) AVシート
  - (3) インターネット席
  - (4) みんなで学ぶへや
  - (5) 学習専用席
  - (6) つながる読書のへや
- 2 前項第1号から第5号までに掲げる特別閲覧席にあっては個人が、同項第6号に掲げる特別閲覧席にあっては団体が利用することができる。
- 3 特別閲覧席を利用しようとするものは、個人にあっては特別閲覧席を利用する日に、団体にあっては特別閲覧席を利用しようとする日の属する月の前月の初日以後に、第11条第1項に規定する利用カードを提示して、館長にその利用を申し出なければならない。

(複写)

第9条 図書館資料の複写をしようとするものは、館長に申し出なければならない。

- 2 館長は、複写により図書館資料が損傷するおそれがある場合その他複写することが不相当と認める事情がある場合を除き、著作権法(昭和45年法律第48号)第31条第1項の規定により複写を承認することができる。
- 3 複写に要する費用は、図書館資料の複写をするものの負担とし、その額は、実費とする。

## 第3節 図書館資料の貸出し

(貸出し)

第10条 図書館資料の貸出しを受けることができるものは、次に掲げるものとする。

- (1) 次に掲げる個人
  - ア 県内に住所を有する者
  - イ 市内に在勤し、又は在学する者
  - ウ ア及びイに掲げるもののほか、館長が適当と認めた者
- (2) 次に掲げる団体
  - ア 市内に事務所又は事業所を有する団体
  - イ アに掲げるもののほか、特定の活動目的を有し、かつ、5人以上で構成され、その代表者が市内に住所を有する団体のうち、館長が適当と認めるもの(親族のみで構成するものを除く。)

(利用カード)

第11条 図書館資料の貸出しを受けようとするものは、あらかじめ岐阜市立図書館利用カード(以下「利用カード」という。)の交付を受けなければならない。

- 2 利用カードの交付の申込みをしようとするものは、個人にあっては自己が本人であることを証する書類及び前条第1号ア又はイに掲げる者であることを証する書類を、団体にあっては前条第2号に掲げる団体であることを証する書類及び当該団体の代表者であることを証する書類を館長に提示しなければならない。ただし、館長が特に認めた場合は、この限りでない。
- 3 利用カードの有効期間は、利用カードを交付した日から起算して5年とする。
- 4 第2項の規定は、利用カードの更新の申出に準用する。
- 5 利用カードの有効期間の満了の日前にその更新の申出をした場合における当該利用カードの有効期間は、当該更新の申出をした日から起算して5年とする。
- 6 利用カードは、他人に譲渡し、若しくは貸与し、又は他人から譲り受け、若しくは借用してはならない。
- 7 館長は、利用カードの交付を受けたものが前項の規定に反し市に損害を与えた場合は、利用カードの利用を停止することができる。
- 8 利用カードの交付を受けたものは、次の各号のいずれかに該当するときは、速やかに館長に届け出なければならない。
  - (1) 氏名又は名称、住所又は所在地その他利用カードの申込みの内容に変更を生じたとき。

- (2) 前条各号に掲げるものに該当しなくなったとき。
- (3) 利用カードを紛失したとき。
- (4) 利用カードを破損したとき。
- 9 利用カードの交付を受けたものは、前項第2号又は第4号の規定に該当するときは、当該利用カードを速やかに返納しなければならない。
- 10 第8項第2号から第4号までの規定に該当するときは、利用カードは、当該各号に掲げる事由が発生したときから利用することができないものとする。
- 11 利用カードの交付を受けたものは、第8項第3号又は第4号の規定に該当するときは、申出により、利用カードの再交付を受けることができる。この場合において、再交付の申出については、第2項の規定を準用する。

(個人貸出し及び団体貸出し)

第12条 図書館資料の貸出しを受けようとするもの（以下「貸出申込者」という。）は、図書館資料とともに利用カードを提示し、館長に当該図書館資料の貸出しを申し込まなければならない。

2 貸出しを受けることができる図書館資料の数は、次の各号に掲げる区分に応じ、当該各号に定める数を限度とする。

- (1) 個人 視聴覚資料3点及び視聴覚資料以外の図書館資料10点
- (2) 団体 視聴覚資料以外の図書館資料100点（第10条第2号イに掲げる団体にあつては、30点）

3 館長は、第1項の規定による図書館資料の貸出しの申込みがあつたときは、次の各号に掲げる事由のいずれにも該当しないと認める場合に、貸出しを認めることができる。

- (1) 貸出申込者が図書館資料の返却を延滞していること。
- (2) 図書館資料について、貸出申込者以外のものが先行して貸出しの申込みの予約をしていること。
- (3) 前2号に掲げるもののほか、貸出しによって図書館の管理に支障を来すおそれがあること。

4 図書館資料の貸出期間は、次の各号に掲げる区分に応じ、当該各号に定める期間とする。

- (1) 個人 図書館資料の貸出しの日から起算して15日
- (2) 団体 図書館資料の貸出しの日から起算して30日

5 館長は、必要があると認めるときは、前項に規定する貸出期間を短縮し、又は貸出中の図書館資料を返却させることができる。

6 館長は、貸出しを受けたものが図書館資料の返却を怠り、又は返却の督促に応じない場合は、それ以後の図書館資料の貸出しを禁止し、又は制限することができる。

(郵送貸出し)

第13条 市内に住所を有する者であつて、公職選挙法施行令（昭和25年政令第89号）第59条の2各号に掲げるものと同程度の身体上の障害がある者その他館長が適当と認めた者は、郵送により図書館資料の貸出し（以下「郵送貸出し」という。）を受けることができる。

- 2 郵送貸出しを受けようとする者は、あらかじめ館長に申し出て、その承認を受けるものとする。
- 3 郵送貸出しを受けた者は、貸出しを受けた図書館資料を郵送により返却するものとする。
- 4 郵送貸出しの期間は、前条第4項第1号の規定にかかわらず、郵送に要する期間を含めて30日以内とする。
- 5 郵送貸出しに要する費用は、市が負担する。

### 第3章 図書館協議会

(会長及び副会長)

第14条 条例第6条第1項に規定する岐阜市立図書館協議会（以下「協議会」という。）に会長及び副会長を置き、委員の互選により定める。

- 2 会長は、協議会の会務を総理し、協議会を代表する。
- 3 副会長は、会長を補佐し、会長に事故があるとき又は会長が欠けたときは、その職務を代理する。

(会議)

第15条 協議会の会議（以下「会議」という。）は、会長が招集し、その議長となる。

- 2 協議会は、委員の過半数が出席しなければ、会議を開くことができない。
- 3 会議の議事は、出席委員の過半数で決し、可否同数のときは、議長の決するところによる。
- 4 議長は、特に必要があると認めるときは、会議に委員以外の者の出席を求め、その意見を聴くことができる。

(部会)

第16条 協議会は、特定の事項について調査及び審議を行うため、部会を置くことができる。

- 2 部会に属すべき委員は、委員のうちからその都度会長が指名する。
- 3 前2条の規定は、部会について準用する。
- 4 協議会は、その議決により、部会の議決をもって協議会の議決とすることができる。

(庶務)

第17条 協議会の庶務は、教育委員会図書館において処理する。

#### 第4章 雑則

(その他)

第18条 この規則に定めるもののほか、必要な事項は、別に定める。

#### 附 則

(施行期日)

1 この規則は、平成27年7月18日から施行する。

(経過措置)

2 この規則の施行の日（以下「施行日」という。）前になされた図書館資料の貸出しその他の行為は、この規則の相当規定によりなされたものとみなす。

3 前項の規定にかかわらず、施行日前にこの規則による改正前の第6条第1項の規定により交付した図書等貸出証は、当分の間、改正後の第11条第1項の規定により交付する利用カードとみなす。この場合において、当該図書等貸出証の有効期間は、同条第3項の規定にかかわらず、なお従前の例による。

(準備行為)

4 改正後の第8条第3項の規定による特別閲覧席の利用の申出及び第11条第1項の規定による利用カードの交付に係る手続その他この規則の施行に必要な行為は、施行日前においても行うことができる。

## ○編集後記

平成27年度は岐阜市立図書館の歴史において重要な意味を持つ年になります。「みんなの森 ぎふメディアコスモス」と、そこで運営される岐阜市立中央図書館の開館に向け、私たちは市民にもご協力いただき、長い時間をかけて取り組んできました。建物が完成した後、本を排架しオープンの日を迎え、多くの利用者を迎え入れた7月18日には、ついにこの図書館に命が吹き込まれたと強い感動を覚えました。しかし建築図面とにらめっこし、他都市の図書館もケーススタディとしながら十分に行ってきたはずの準備も万全とはいえませんでした。従来 of 図書館の概念を覆す意匠、岩手から迎えた新しい館長、これまであまり来られなかった年代の利用者。全てが私たちには初めてのことで、しかしだからこそ充実した一年であったと思います。

この図書館要覧ではそんな私たちの「初めて」を掲載しました。平成27年度に行った事業だけでなく、図書館のこれからを強く意識して編集しました。幸いにも想定以上に多くの利用者に訪れていただきましたが、これをもって成功したとは思っていません。この図書館要覧を編集するにあたり、ここをスタートとして長く市民に愛され、ずっと成長していける図書館となるよう職員一同思いを新たに、今後も努力してまいります。

## 平成28年度図書館要覧

発行年月 平成28年 9月

発行・編集 岐阜市立図書館

〒500-8076

岐阜市司町40番地 5

058-262-2924